



*Ministero dell'Istruzione*

# **Manuale Operativo**

***S.I.S.S.I.***

*Versione 2007/2*

*Integrazioni e aggiornamenti della procedura informatizzata per*

*l'Area Retribuzioni:*

***Adeguamento alla Finanziaria 2007***

## Indice

1	<i>GENERALITA'</i> .....	3
2	<i>BACKUP E CONVERSIONE BASE DATI</i> .....	5
3	<i>PREMESSA</i> .....	6
	Importazione Tabelle .....	7
4	<i>FUNZIONALITA' MODIFICATE</i> .....	9
	Importazione Tabelle .....	9
	Calcolo Cedolino - Detrazioni .....	11
	Calcolo Cedolino – Assegni Nucleo Familiare .....	19
	Stampa Cedolino .....	23
	Gestione CUD .....	24
	Situazione Familiari .....	25
	Assegni Nucleo Familiare - Aumenti Assegni .....	29
	Detrazioni/Deduzioni Fiscali .....	31
5	<i>FUNZIONALITA' NUOVE</i> .....	32
	Detrazioni Coniuge – Parametri di Calcolo .....	32
	Detrazioni Coniuge – Maggiorazioni .....	34
	Detrazioni Figli e Assimilati – Parametri di Calcolo .....	35
	Detrazioni Figli e Assimilati – Importi .....	37
	Detrazioni Altri Familiari – Parametri di Calcolo .....	38
	Detrazioni Lavoro Dipendente – Parametri di Calcolo .....	39
	Detrazioni Lavoro Dipendente – Maggiorazioni .....	40

## 1 **GENERALITA'**

Il presente manuale illustra le modalità d'uso del programma SISSI con riferimento alle funzionalità introdotte e/o modificate dalla versione 2007/2 nell'area Retribuzioni.

In particolare sono oggetto di approfondimento gli impatti dovuti all'adeguamento del calcolo del cedolino alla Finanziaria 2007 (Legge 27 dicembre 2006, n. 296, pubblicata sulla Gazzetta Ufficiale N. 299 del 27 Dicembre 2006):

- la sostituzione delle deduzioni per oneri familiari con detrazioni di imposta per carichi di famiglia (modifica dell'Art. 12 del TUIR);
- l'abrogazione delle deduzioni base (*No Tax Area*) e l'introduzione delle Altre detrazioni (modifica dell'Art. 13 del TUIR);
- la modifica del sistema di determinazione dell'imponibile e dell'imposta;
- l'adeguamento del calcolo degli assegni familiari.

L'adeguamento dell'Area Retribuzioni si può riassumere nei seguenti passi:

- creazione dei parametri di riferimento per il calcolo delle nuove detrazioni ed aggiunta delle funzioni di gestione di tali parametri
- inibizione delle funzioni attualmente esistenti relative agli importi delle detrazioni non più valide dal 2005:

*Detrazioni Coniuge, Detrazione Figli e Assimilati, Detrazioni Figli (< 3 anni), Detrazione Lavoro Dipendente, Ulteriori Detrazioni*

- inibizione delle funzioni attualmente esistenti relative alle deduzioni non più valide dal 2007: *Deduzioni, Deduzioni Oneri Familiari*.
- modifica della funzione di calcolo del cedolino per:
  - l'eliminazione del calcolo delle deduzioni base e per oneri familiari
  - l'implementazione degli algoritmi di calcolo delle nuove detrazioni
  - la rideterminazione dell'imponibile IRPeF
  - l'adeguamento del calcolo degli assegni familiari
- modifica della funzione del CUD per la visualizzazione delle informazioni relative alle detrazioni per lavoro dipendente e per carichi di famiglia nei CUD relativi ai redditi 2007
- creazione di un nuovo layout per la Stampa del Cedolino a partire dall'anno 2007 e storicizzazione dei layout precedenti.

## **AGGIORNAMENTO PROCEDURA SISSI**

Nella fase di scarico degli aggiornamenti del SISSI ,è importante ricordare che :

- per gli aggiornamenti del SISSI IN RETE bisogna accedere alla rete INTERNET ([http://www.istruzione.it/area\\_riservata/sissi\\_in\\_rete.htm](http://www.istruzione.it/area_riservata/sissi_in_rete.htm)),
- per gli aggiornamenti del SISSI MINISTERIALE bisogna accedere alla rete INTRANET

## ***2 BACKUP E CONVERSIONE BASE DATI***

Per la corretta operatività delle funzionalità inserite nella versione 2007/2 di SISSI è necessario effettuare la conversione della base informativa seguendo le istruzioni indicate di seguito:

1. La prima operazione da effettuare è il backup della base dati, da eseguire con le modalità usuali illustrate nel manuale presente nella web intranet al percorso “Sistema scuola – Sissi in rete – Documentazione – Manuale funzioni aggiuntive”.
2. Eseguire l'aggiornamento sia sul server che sui client.
3. Successivamente, dopo aver effettuato il backup degli archivi, è necessario eseguire la conversione della base dati dalla versione 2.2.0 alla versione 2.2.1.

Se l'applicazione è installata nella versione SISSI in rete, questa operazione dovrà essere eseguita tramite l'attivazione della funzionalità specifica (Programmi --> Sissi --> Utilità --> Area Conversioni)

Nella versione sulle postazioni ministeriali, invece, questa operazione viene eseguita in automatico all'attivazione della prima area applicativa. E' necessario perciò, che, una volta eseguito l'aggiornamento, venga aperta una ed una sola area ed atteso il completamento delle operazioni di conversione.

Nel corso di questa operazione vengono create ed aggiornate le tabelle parametriche per il calcolo del cedolino.

### 3 PREMESSA

Per una corretta modalità di calcolo dei cedolini stipendiali per il 2007 e per l'utilizzo delle funzionalità modificate e/o create è necessario attenersi ai seguenti passi procedurali:

1. Verificare che sia stata effettuata l'operazione di cambio anno finanziario dal 2006 al 2007.

Per effettuare la verifica operare come di seguito indicato:

- Impostare il 2007 come Anno Gestione (da *Utilità* -> *Impostazione Ambiente di Lavoro*)
- Aprire la funzione *File* → *Tabelle* → *Parametri Generali*
- Se il cambio anno è stato effettuato, verranno visualizzate le informazioni relative al 2007 (*Anno* = 2007).
- In caso contrario posizionarsi sull'anno di gestione 2006 ed effettuare da *Annuali* → *Cambio Anno...* l'operazione avendo cura di lasciare la spunta di selezione sulle sole opzioni:
  - Cambio Anno Gestione
  - Azzeramento Aliquota Massima

Successivamente effettuare l'importazione delle tabelle come indicato nel manuale delle novità relativo al rilascio 2006-9 (Ret.1).

2. Importare le tabelle come indicato nel paragrafo successivo.

Questa operazione viene effettuata una sola volta, dopo aver effettuato la conversione dati, in fase di installazione dell'aggiornamento. E' possibile tuttavia ripeterla ogniqualvolta si renda necessario.

3. Per ciascun dipendente interessato:

- inserire la/e situazione/i familiare/i a partire dall'1/1/2007, effettuando l'importazione dei dati dall'anagrafica del Personale in quanto questa è l'unica modalità di caricamento della nuova sezione di dettaglio prevista dalla funzione (*Dettaglio Familiari*); il caricamento di tale sezione è indispensabile per il calcolo delle detrazioni per carichi familiari
- elaborare e stampare il cedolino
- consultare il Registro Stipendi

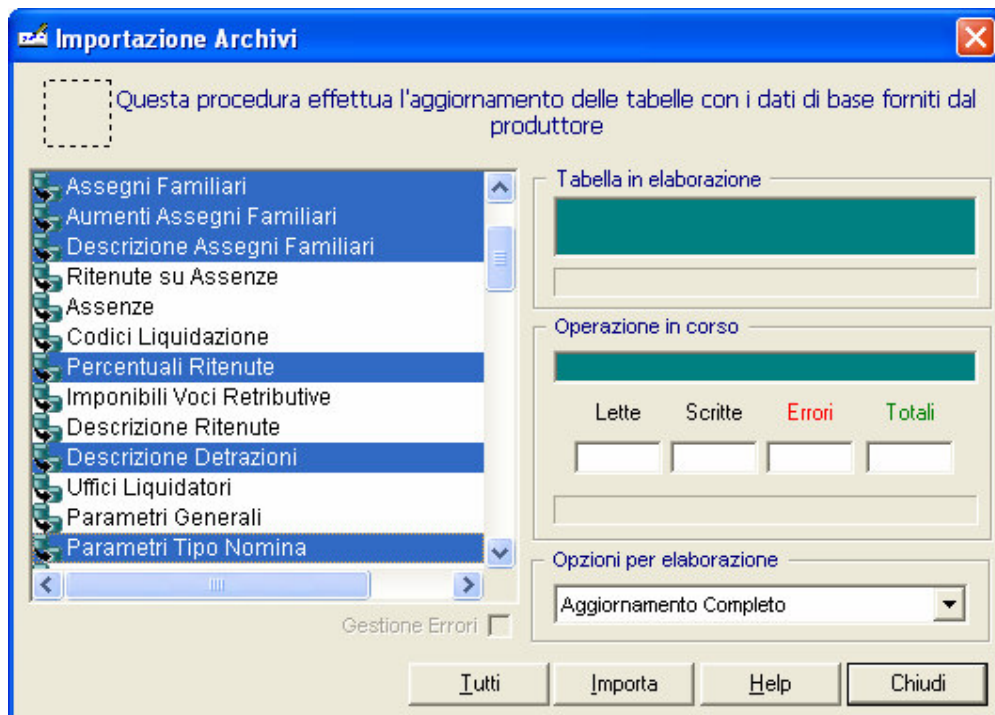
## Importazione Tabelle

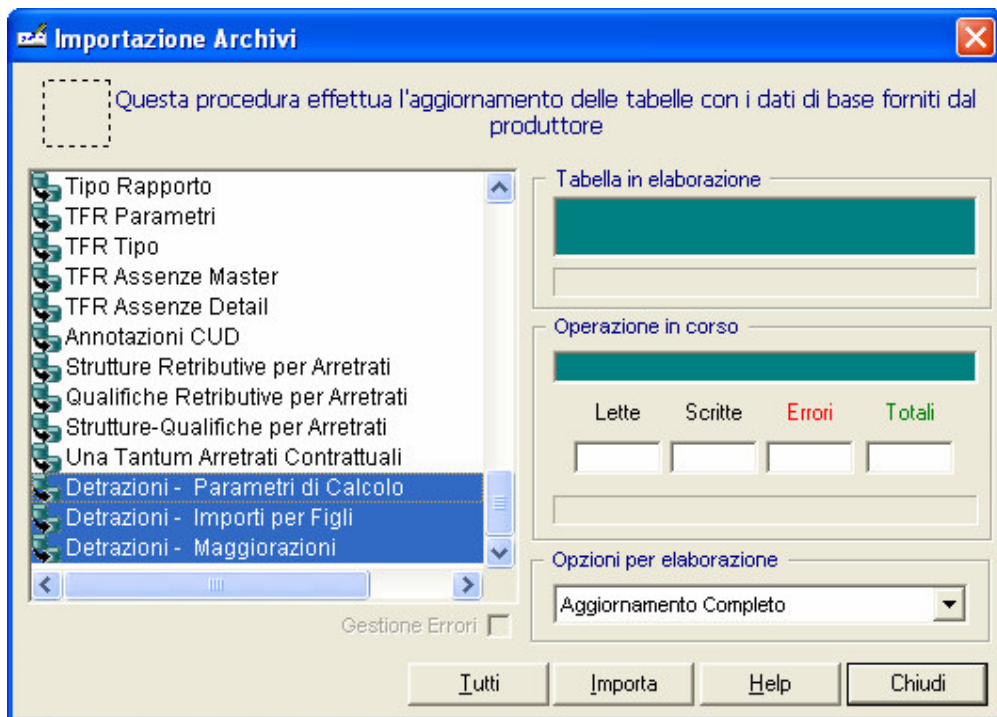
---

Prima di effettuare il calcolo dei cedolini del 2007 è necessario posizionarsi sull'anno di gestione 2007 ed importare le seguenti tabelle:

- ✓ Assegni Familiari,
- ✓ Aumenti Assegni Familiari
- ✓ Descrizione Assegni Familiari
- ✓ Percentuali Ritenute
- ✓ Descrizione Detrazioni
- ✓ Parametri Tipo Nomina
- ✓ Detrazioni - Parametri di Calcolo
- ✓ Detrazioni - Importi per Figli
- ✓ Detrazioni - Maggiorazioni

dal menu File -> Importazioni... con l'opzione 'Aggiornamento Completo' come nell'esempio che segue:







## 4 FUNZIONALITA' MODIFICATE

### Importazione Tabelle

---

**Percorso di attivazione: File -> Importazioni ...**

La funzionalità *Importazione Tabelle* è stata modificata in modo da rendere dinamico in funzione dell'anno di gestione l'elenco delle tabelle che possono essere importate:

- se si è posizionati sull'anno 2007 o successivi vengono visualizzate nell'elenco le nuove tabelle delle detrazioni
  - ✓ Detrazioni - Parametri di Calcolo
  - ✓ Detrazioni - Importi per Figli
  - ✓ Detrazioni - Maggiorazionie non compaiono più le voci delle vecchie detrazioni (valide fino al 2004) e delle deduzioni (valide fino al 2006):
  - ✓ Detrazioni Altri
  - ✓ Detrazioni Coniuge
  - ✓ Detrazioni Figli
  - ✓ Detrazioni Lav. Dip.
  - ✓ Ulteriori Detrazioni
  - ✓ Deduzioni
  - ✓ Deduzioni Oneri Familiari
- se si è posizionati sull'anno 2005 o 2006 vengono visualizzate nell'elenco le tabelle delle deduzioni
  - ✓ Deduzioni
  - ✓ Deduzioni Oneri Familiarie non compaiono più le voci delle vecchie detrazioni (valide fino al 2004) e delle nuove detrazioni (valide dal 2007):
  - ✓ Detrazioni Altri
  - ✓ Detrazioni Coniuge
  - ✓ Detrazioni Figli

## **SISSI . Versione 2007/2. Manuale Operativo**

- ✓ Detrazioni Lav. Dip.
- ✓ Ulteriori Detrazioni
- ✓ Detrazioni - Parametri di Calcolo
- ✓ Detrazioni - Importi per Figli
- ✓ Detrazioni - Maggiorazioni
  
- se si è posizionati sull'anno 2003 o 2004 vengono visualizzate le tabelle
  - ✓ Detrazioni Altri
  - ✓ Detrazioni Coniuge
  - ✓ Detrazioni Figli
  - ✓ Detrazioni Lav. Dip.
  - ✓ Ulteriori Detrazioni
  - ✓ Deduzionie non compaiono le voci:
  - ✓ Deduzioni Oneri Familiari
  - ✓ Detrazioni - Parametri di Calcolo
  - ✓ Detrazioni - Importi per Figli
  - ✓ Detrazioni - Maggiorazioni
  
- se si è posizionati su un anno precedente al 2003 vengono visualizzate le tabelle
  - ✓ Detrazioni Altri
  - ✓ Detrazioni Coniuge
  - ✓ Detrazioni Figli
  - ✓ Detrazioni Lav. Dip.
  - ✓ Ulteriori Detrazionie non compaiono le voci:
  - ✓ Deduzioni
  - ✓ Deduzioni Oneri Familiari
  - ✓ Detrazioni - Parametri di calcolo
  - ✓ Detrazioni - Importi per Figli
  - ✓ Detrazioni - Maggiorazioni

## Calcolo Cedolino - Detrazioni

---

La Legge Finanziaria 2007 ha previsto in particolare:

- la sostituzione delle deduzioni per oneri familiari con delle detrazioni di imposta per carichi di famiglia (modifica dell'Art. 12 del TUIR)
- la sostituzione delle deduzioni base (*No Tax Area*) con delle detrazioni di imposta "Altre Detrazioni" (modifica dell'Art. 13 del TUIR)

Pertanto le deduzioni dall'imponibile IRPeF previste dalla vecchia Finanziaria vengono sostituite da detrazioni da applicare all'imposta IRPeF lorda.

Vediamo nel dettaglio le formule per effettuare il calcolo delle detrazioni, facendo la premessa che per *reddito* si intende il reddito complessivo annuo del dipendente. In particolare, nel caso dei supplenti brevi e saltuari, si considera il reddito annuo rapportato a 270 giorni, così come avveniva per il calcolo delle deduzioni.

Osserviamo che i risultati dei rapporti che compaiono nelle formule di calcolo, se maggiori di 0, vanno assunti nelle prime 4 cifre decimali.

### Esempio:

Consideriamo un supplente breve e saltuario che, a gennaio 2007, ha lavorato 31 giorni con qualifica di docente scuola materna elementare.

Il reddito mensile, ottenuto come differenza tra le competenze per la liquidazione fondamentale e le ritenute previdenziali ed assistenziali), è

$$\text{reddito mensile} = (933,17 + 532,01) - 178,73 = 1.286,45$$

Ne consegue che il reddito complessivo annuo (previsione su 270 giorni) è:

$$\begin{aligned} \text{reddito} &= \\ &= \text{reddito mensile} * \text{n.ro giorni previsti nell'anno} / \text{n.ro gg lavorati nel mese} = \\ &= 1.286,45 * 270 / 31 = 11.204,5645 \end{aligned}$$

Questo è l'importo che va considerato nel calcolo delle detrazioni e che sarà usato negli esempi che seguiranno.

### Altre Detrazioni (ex Art. 13 del TUIR)

#### **Detrazioni Lavoro Dipendente**

Nel caso di lavoro dipendente spetta una detrazione dall'imposta lorda, rapportata al periodo di lavoro nell'anno, pari a:

<b>Reddito</b>	<b>Importo detrazione</b>
Fino a 8.000	1.840
Da 8.000,01 a 15.000	$1.338 + 502 * [(15.000 - \text{reddito}) / 7.000]$
Da 15.000,01 a 55.000	$1.338 * [(55.000 - \text{reddito}) / 40.000]$
Oltre 55.000	0

Spetta inoltre un'ulteriore detrazione (maggiorazione) pari a:

- 10 euro se il reddito complessivo è superiore a 23.000 euro ma non a 24.000 euro;
- 20 euro se il reddito complessivo è superiore a 24.000 euro ma non a 25.000 euro;
- 30 euro se il reddito complessivo è superiore a 25.000 euro ma non a 26.000 euro;
- 40 euro se il reddito complessivo è superiore a 26.000 euro ma non a 27.700 euro;
- 25 euro se il reddito complessivo è superiore a 27.700 euro ma non a 28.000 euro.

I parametri che compaiono nelle formule di calcolo e quelli relativi alle ulteriori detrazioni (maggiorazioni) vengono caricati tramite l'importazione delle tabelle *Detrazioni – Parametri di Calcolo* e *Detrazioni – Maggiorazioni* e gestiti rispettivamente tramite le nuove funzioni *Detrazioni Lavoro Dipendente – Parametri di Calcolo* e *Detrazioni Lavoro Dipendente – Maggiorazioni* attivabili dal percorso *File -> Tabelle -> Detrazioni/Deduzioni Fiscali*.

#### Esempio:

Consideriamo un supplente breve e saltuario che, a gennaio 2007, ha lavorato 31 giorni con qualifica di docente scuola materna elementare.

Dal momento che il reddito annuo è 11.204,5645, va applicata la formula:

$$1.338 + 502 * [(15.000 - \text{reddito}) / 7.000]$$

Dunque la detrazione annuale è:

$$\begin{aligned} &1.338 + 502 * [(15.000 - 11.204,5645) / 7.000] = \\ &= 1.338 + 502 * 0,5422 = 1.610,1844 \end{aligned}$$

Rapportando la detrazione ai giorni lavorati, la detrazione per il mese di gennaio risulta:

$$1.610,1844 * 31 / 365 = 136,76$$

### **Detrazioni per carichi di famiglia (Art. 12)**

Le detrazioni per carichi di famiglia spettano a condizione che le persone alle quali si riferiscono (familiari) abbiano un reddito complessivo non superiore a 2.840,51 euro, al lordo degli oneri deducibili.

Le detrazioni sono rapportate a mese e competono dal mese in cui si sono verificate a quello in cui sono cessate le condizioni richieste.

#### **Detrazioni per coniuge a carico**

Nel caso di coniuge a carico, al contribuente spetta una detrazione annuale dall'imposta lorda pari a:

<b>Reddito</b>	<b>Importo detrazione annuale</b>
Fino a 15.000 euro	$800 - 110 * (\text{reddito}/15.000)$
Da 15.000,01 a 40.000	690
Da 40.000,01 a 80.000	$690 * [(80.000 - \text{reddito})/40.000]$
Oltre 80.000	0

Se i rapporti presenti nelle formule sono uguali a zero, la detrazione non compete.

Spetta inoltre un'ulteriore detrazione (maggiorazione) pari a:

- 10 euro, se il reddito complessivo è superiore a 29.000 euro ma non a 29.200 euro;
- 20 euro, se il reddito complessivo è superiore a 29.200 euro ma non a 34.700 euro;
- 30 euro, se il reddito complessivo è superiore a 34.700 euro ma non a 35.000 euro;
- 20 euro, se il reddito complessivo è superiore a 35.000 euro ma non a 35.100 euro;
- 10 euro, se il reddito complessivo è superiore a 35.100 euro ma non a 35.200 euro.

I parametri che compaiono nelle formule di calcolo e quelli relativi alle ulteriori detrazioni (maggiorazioni) vengono caricati tramite l'importazione delle tabelle *Detrazioni – Parametri di Calcolo* e *Detrazioni – Maggiorazioni* e gestiti rispettivamente tramite le nuove funzioni *Detrazioni Coniuge – Parametri di Calcolo* e *Coniuge – Maggiorazioni* attivabili dal percorso *File -> Tabelle -> Detrazioni/Deduzioni Fiscali*.

Esempio:

Consideriamo un supplente breve e saltuario che, a gennaio 2007, ha lavorato 31 giorni con qualifica di docente scuola materna elementare.

Supponiamo che il docente abbia il coniuge a carico per tutto l'anno 2007.

Dal momento che il reddito annuo è 11.204,5645, va applicata la formula:

$$800 - 110 * (\text{reddito}/15.000)$$

Dunque la detrazione annuale è:

$$800 - 110 * (11.204,5645/15.000) = 800 - 110 * 0,7470 = 717,83$$

Ne consegue che la detrazione per il mese di gennaio è:

$$717,83 / 12 = 59,82$$

### Detrazioni per Figli e Assimilati a carico

Nel caso di figli a carico spetta una detrazione teorica annuale con importo fisso riportato nella tabella seguente:

Tipologia	Importo detrazione teorica annuale
Figlio	800
Figlio < 3 anni	900
Figlio con handicap	1.020
Figlio < 3 anni con handicap	1.120

Tale importo teorico va attribuito nella percentuale derivante dal rapporto matematico

$$(95.000 - \text{reddito}) / 95.000$$

Se il risultato del rapporto presente nella formula è uguale a 0, minore di 0 o uguale ad 1, la detrazione non compete.

Per i contribuenti con più di 3 figli a carico la detrazione è aumentata di 200 euro per ciascun figlio a partire dal primo (cfr. Esempio 2).

Il limite di reddito (95.000) è aumentato di 15.000 euro per ogni figlio successivo al primo. Pertanto, indicato con  $n$  il numero dei figli a carico, il rapporto matematico indicato sopra si può generalizzare al modo seguente:

$$[95.000 + 15.000 * (n - 1) - \text{reddito}] / [95.000 + 15.000 * (n - 1)]$$

I parametri che compaiono nelle formule di calcolo e quelli relativi alle detrazioni teoriche vengono caricati tramite l'importazione delle tabelle *Detrazioni – Parametri di Calcolo* e *Detrazioni – Importi per Figli* e gestiti rispettivamente tramite le nuove funzioni *Detrazioni Figli e Assimilati – Parametri di Calcolo* e *Figli e Assimilati – Importi* attivabili dal percorso *File -> Tabelle -> Detrazioni/Deduzioni Fiscali*.

La detrazione può essere corrisposta al 50% oppure al 100% a seconda della percentuale di carico di ciascun figlio. Tale percentuale può differire da figlio a figlio (cfr. Esempio 3) e va imputata nel campo "Percentuale" nella sezione "Dettaglio Familiari" della situazione familiare del dipendente valida nel mese elaborato.

In mancanza del coniuge, per il primo figlio spetta, se più conveniente, la detrazione prevista per il coniuge (cfr. Esempio 4).

Esempio1:

Consideriamo un supplente breve e saltuario che, a gennaio 2007, ha lavorato 31 giorni con qualifica di docente scuola materna elementare.

Supponiamo che il docente abbia 2 figli, uno maggiore di 3 anni e l'altro minore dei 3 anni, a carico al 50% per tutto l'anno 2007.

La detrazione teorica annuale è:

$$(800*50\%) + (900*50\%) = 850$$

Tale detrazione teorica va attribuita nella seguente percentuale:

$$[95.000 + 15.000 - 11.204,5645] / [95.000 + 15.000] = 0,8981$$

Dunque la detrazione annuale risulta:

$$850 * 0,8981 = 763,385$$

Ne consegue che la detrazione per il mese di gennaio è:

$$763,385 / 12 = 63,62$$

Esempio 2:

Consideriamo un supplente breve e saltuario che, a gennaio 2007, ha lavorato 31 giorni con qualifica di docente scuola materna elementare.

Supponiamo che il docente abbia 4 figli, 3 maggiori di 3 anni e l'altro minore dei 3 anni, a carico al 50% per tutto l'anno 2007.

Dal momento che il numero dei figli a carico è 4, per ciascun figlio va considerata la maggiorazione di 200 euro; quindi la detrazione teorica annuale è:

$$3*(800+200)*50\% + (900+200) *50\% = 2.050$$

e va attribuita nella seguente percentuale:

$$[95.000 + 15.000*3 - 11.204,5645] / [95.000 + 15.000*3] = 0,92$$

Dunque la detrazione annuale risulta:

$$2.050 * 0,92 = 1.886$$

Ne consegue che la detrazione per il mese di gennaio è:

$$1.886 / 12 = 157,17$$



Esempio 3:

Consideriamo un supplente breve e saltuario che, a gennaio 2007, ha lavorato 31 giorni con qualifica di docente scuola materna elementare.

Supponiamo che il docente abbia a carico per tutto l'anno 2007 due figli, uno maggiore di 3 anni a carico al 100% e l'altro minore dei 3 anni al 50%,.

La detrazione teorica annuale è:

$$(800*100\%) + (900*50\%) = 1.250$$

Tale detrazione teorica va attribuita nella seguente percentuale:

$$[95.000 + 15.000 - 11.204,5645] / [95.000 + 15.000] = 0,8981$$

Dunque la detrazione annuale risulta:

$$1.250 * 0,8981 = 1.122,625$$

Ne consegue che la detrazione per il mese di gennaio è:

$$1.122,625 / 12 = 93,55$$

Esempio 4:

Consideriamo un supplente breve e saltuario che, a gennaio 2007, ha lavorato 31 giorni con qualifica di docente scuola materna elementare.

Supponiamo che il docente abbia un figlio maggiore di 3 anni a carico al 100% per tutto l'anno 2007 in assenza di coniuge.

La detrazione annuale spettante per il figlio è:

$$800 * [(95.000 - 11.204,5645) / 95.000] = 800 * 0,8820 = 705,60$$

D'altra parte, la detrazione annuale spettante per il coniuge è pari a 717,83, dunque è più conveniente. Pertanto, essendo il coniuge mancante, al primo figlio spetta la detrazione per il coniuge (717,83 euro), ovvero una detrazione mensile di 59,82 euro.

## Detrazioni per Altri Familiari a carico

Nel caso di altri familiari (altre persone conviventi con il richiedente la detrazione) a carico, per ciascuno di loro spetta una detrazione annuale dall'imposta lorda pari a:

$$750 * (80.000 - \text{reddito}) / 80.000$$

da ripartire pro quota tra coloro che hanno diritto alla detrazione.

La percentuale di carico del familiare va imputata nel campo "Percentuale" nella sezione "Dettaglio Familiari" della situazione familiare del dipendente valida nel mese elaborato.

Se il risultato del rapporto presente nella formula è uguale a 0, minore di 0 o uguale ad 1, la detrazione non compete.

I parametri che compaiono nelle formula di calcolo vengono caricati tramite l'importazione della tabella *Detrazioni – Parametri di Calcolo* e gestiti tramite la nuova funzione *Detrazioni Altri Familiari – Parametri di Calcolo* attivabile dal percorso *File -> Tabelle -> Detrazioni/Deduzioni Fiscali*.

### Esempio:

Consideriamo un supplente breve e saltuario che, a gennaio 2007, ha lavorato 31 giorni con qualifica di docente scuola materna elementare.

Supponiamo che il docente abbia un altro familiare a carico al 50% per tutto l'anno 2007.

La detrazione annuale prevista è:

$$750 * (80.000 - 11.204,5645) / 80.000 = 750 * 0,8599 = 644,925$$

Rapportandola al 50% risulta:

$$644,925 * 50/100 = 322,46$$

Ne consegue che la detrazione spettante al docente per gennaio 2007 è:

$$322,46 / 12 = 26,87$$

.

## Calcolo Cedolino – Assegni Nucleo Familiare

Il calcolo degli assegni familiari è stato adeguato alla normativa prevista dal comma 11 dell'art. 1 della Finanziaria 2007 e precisata nella circolare Circolare INPS numero 13 del 12-1-2007 (Cfr. "Circolare numero 13 del 12-1-2007.pdf" reperibile sul sito dell'INPS all'indirizzo

<http://www.inps.it/bussola/VisualizzaDoc.aspx?sVirtualURL=/circolari/Circolare%20numero%2013%20del%2012-1-2007.htm&iDDalPortale=&sAltriParametri=iIDNews=TUTTI>):

**a)** per i nuclei con entrambi i genitori e almeno un figlio minore in cui non siano presenti componenti inabili (**tabella 11**) sono stati rideterminati i livelli di reddito e gli importi annuali dell'assegno;

**b)** per i nuclei con un solo genitore e almeno un figlio minore in cui non siano presenti componenti inabili (**tabella 12**) sono stati rideterminati i livelli reddituali e gli importi annuali dell'assegno ed è stato inoltre previsto un assegno aggiuntivo in presenza di tre, quattro o cinque componenti oltre il genitore;

**c)** per le altre tipologie di nuclei con figli (**tabelle 13-19**) gli importi dell'assegno sono stati rivalutati del 15 per cento;

**d)** in presenza di nuclei numerosi (**almeno 4 figli o equiparati di età inferiore a 26 anni**), rilevano, ai fini della determinazione dell'assegno, al pari dei figli minori anche i figli di età superiore a 18 anni compiuti ed inferiore a 21 anni compiuti purché studenti o apprendisti;

**e)** sono state aggiornate le decurtazioni previste in calce alle tabelle 11 e 12 per la presenza nel nucleo di fratelli, sorelle e nipoti e le maggiorazioni stabilite per un numero di componenti il nucleo familiare superiore a sei o a sette.

Per i punti **a)**, **b)** e **c)** è possibile visualizzare i nuovi importi tramite la voce di menù

File → Tabelle → Assegni Nucleo Familiare → Importi Assegni.

Per il punto **d)**, se il dipendente ha effettuato la domanda di assegni familiari anche per i figli che soddisfano i criteri indicati, sarà necessario, per la corretta determinazione della tabella degli assegni familiari, modificare manualmente i dati relativi al *N. Figli Minorenni* e *N. Figli Maggiorenni* nel riquadro *Assegno Nucleo Familiare* che compare nella funzione raggiungibile attivando la voce di menù

File → Archivi Base → Dipendenti → Familiare

e poi il pulsante *Familiari* in relazione al dipendente interessato.

Per il punto **e)** è possibile visualizzare le relative decurtazioni tramite la voce di menù

File → Tabelle → Assegni Nucleo Familiare → Aumenti Assegni

Esempio1:

Consideriamo un supplente breve e saltuario che, a gennaio 2007, ha lavorato l'intero mese.

Supponiamo che il docente abbia per tutto l'anno 2007 a carico il coniuge e 1 figlio minore e che nella situazione familiare al 01/01/2007 sia riportato che il reddito nucleo anno precedente sia pari a 10.000 euro.

La **tabella** di pertinenza è la **11** (NUCLEI FAMILIARI CON ENTRAMBI I GENITORI E ALMENO UN FIGLIO MINORE IN CUI NON SIANO PRESENTI COMPONENTI INABILI).

Lo **scaglione** è fino a **12.500, 00** euro

Il numero **componenti** nucleo familiare è **3**

L'importo dell'**assegno** nucleo familiare è pari a **137,50** euro.

Esempio2:

Consideriamo un supplente breve e saltuario che, a gennaio 2007, ha lavorato 15 giorni e supponiamo che nella tabella delle Voci Retributive (File -> tabelle -> Definizione Retribuzioni -> Voci Retributive) la voce 'Assegno nucleo familiare' abbia il campo Orario/Giornaliero impostato a 'no'.

Supponiamo che il docente abbia per tutto l'anno 2007 a carico il coniuge e 1 figlio minore e che nella situazione familiare al 01/01/2007 sia riportato che il reddito nucleo anno precedente sia pari a 10.000 euro.

La **tabella** di pertinenza è la **11** (NUCLEI FAMILIARI CON ENTRAMBI I GENITORI E ALMENO UN FIGLIO MINORE IN CUI NON SIANO PRESENTI COMPONENTI INABILI).

Lo **scaglione** è fino a **12.500, 00** euro

Il numero **componenti** nucleo familiare è **3**

L'importo dell'**assegno** nucleo familiare è pari a **137,50** euro

Esempio3:

Consideriamo un supplente breve e saltuario che, a gennaio 2007, ha lavorato 15 giorni e supponiamo che nella tabella delle Voci Retributive (File -> tabelle -> Definizione Retribuzioni -> Voci Retributive) la voce 'Assegno nucleo familiare' abbia il campo Orario/ Giornaliero impostato a 'Giornaliero'.

Supponiamo che il docente abbia per tutto l'anno 2007 a carico il coniuge e 1 figlio minore e che nella situazione familiare al 01/01/2007 sia riportato che il reddito nucleo anno precedente sia pari a 10.000 euro.

La **tabella** di pertinenza è la **11** (NUCLEI FAMILIARI CON ENTRAMBI I GENITORI E ALMENO UN FIGLIO MINORE IN CUI NON SIANO PRESENTI COMPONENTI INABILI).

Lo **scaglione** è fino a **12.500, 00** euro

Il numero **componenti** nucleo familiare è **3**

L'importo dell'**assegno** nucleo familiare è pari a **68,75** euro in quanto l'importo dell'assegno mensile (137,50 euro) va rapportato al numero di giorni lavorati:

$$137,50 * 15/30 = 68,75$$

Esempio4:

Consideriamo un supplente breve e saltuario che, a gennaio 2007, ha lavorato l'intero mese.

Supponiamo che il docente abbia per tutto l'anno 2007 a carico 1 figlio minore, il coniuge sia mancante, e che nella situazione familiare al 01/01/2007 sia riportato che il reddito nucleo anno precedente sia pari a 10.000 euro.

La **tabella** di pertinenza è la **12** (NUCLEI FAMILIARI CON UN SOLO GENITORE E ALMENO UN FIGLIO MINORE IN CUI NON SIANO PRESENTI COMPONENTI INABILI).

Lo **scaglione** è fino a **12.500, 00** euro

Il numero **componenti** nucleo familiare è **2**

L'importo dell'**assegno** nucleo familiare è pari a **137,50** euro

Esempio5:

Consideriamo un supplente breve e saltuario che, a gennaio 2007, ha lavorato l'intero mese.

Supponiamo che il docente abbia per tutto l'anno 2007 a carico il coniuge, 1 figlio minore e 1 fratello, e che nella situazione familiare al 01/01/2007 sia riportato che il reddito nucleo anno precedente sia pari a 10.000 euro.

La **tabella** di pertinenza è la **11** (NUCLEI FAMILIARI CON ENTRAMBI I GENITORI E ALMENO UN FIGLIO MINORE IN CUI NON SIANO PRESENTI COMPONENTI INABILI).

Lo **scaglione** è fino a **12.500, 00** euro

Il numero **componenti** nucleo familiare è **4**

L'importo dell'**assegno** nucleo familiare è pari a **247, 91** perché l'importo mensile relativo alla tabella **11** e al numero di componenti **4** pari **258,33** euro va decurtato di **10,42** euro per la presenza del fratello a carico, in un nucleo familiare con 1 solo figlio a carico.

Esempio6:

Consideriamo un supplente breve e saltuario che, a gennaio 2007, ha lavorato l'intero mese.

Supponiamo che il docente abbia per tutto l'anno 2007 a carico 2 figli minorenni e 1 fratello, il coniuge sia mancante, e che nella situazione familiare al 01/01/2007 sia riportato che il reddito nucleo anno precedente sia pari a 10.000 euro.

La **tabella** di pertinenza è la **12** (NUCLEI FAMILIARI CON UN SOLO GENITORE E ALMENO UN FIGLIO MINORE IN CUI NON SIANO PRESENTI COMPONENTI INABILI).

Lo **scaglione** è fino a **12.500, 00** euro

Il numero **componenti** nucleo familiare è **4**

L'importo dell'**assegno** nucleo familiare è pari a **404,16** euro perché l'importo mensile relativo alla tabella **12** e al numero di componenti **4** pari **458,33** euro va decurtato di **54,17** euro per la presenza del fratello a carico, in un nucleo familiare con almeno 2 figli a carico.

## Stampa Cedolino

### Percorso di attivazione: Periodiche -> Stampe -> Cedolino

La funzionalità è stata modificata al fine di produrre un nuovo layout per i cedolini relativi all'anno 2007 e successivi.

In particolare è stata eliminata la sezione *Dettaglio Deduzioni* in quanto la deduzione base e la deduzione oneri familiari non esistono più dal 2007.

Tipo Nomina		Supplenza breve e saltuaria		Qualifica		Doc. Scuola Materna Elementare		Categoria Contributiva		3
GG	Ore	Su Ore	Assenza	Scuola Servizio	GG	Ore	Su Ore	Assenza	Scuola Servizio	
30	24,	24,	Presente							

Nel caso di dipendenti aderenti al Fondo Espero, comparirà, sotto la sezione *Dettaglio Detrazioni*, una voce riportante la deduzione per il fondo complementare.

Per i cedolini relativi ad anni precedenti al 2007, il layout è rimasto invariato.

## Gestione CUD

---

### **Percorso di attivazione: Periodiche -> Comunicazioni -> Gestione CUD**

La funzionalità è stata adeguata al fine di riportare, nei CUD relativi ai redditi del 2007, le informazioni sulle detrazioni previste dalla Finanziaria 2007.

Se si effettua, tramite il pulsante "Applica", l'elaborazione di un CUD per i redditi 2007 sarà riportata in automatico l'annotazione 'ZZ' con le informazioni totali sulle detrazioni per lavoro dipendente e per carichi familiari relative ai mesi cui si riferisce CUD.

A screenshot of a software interface with a light green background. In the top-left corner, there is a small text box containing two lines of information: 'ZZ - Detrazione Lavoro Dipendente: 136,76 euro.' and 'Detrazione per Carichi Familiari: 33,08 euro.'.

ZZ - Detrazione Lavoro Dipendente: 136,76 euro.  
Detrazione per Carichi Familiari: 33,08 euro.



## Situazione Familiari

Selezionando dal menù

File → Archivi Base → Dipendenti - Familiare

per una situazione familiare con **decorrenza a partire dal 2007** sarà presentata la seguente finestra:

Fig. 1

Per caricare le sezioni *Detrazioni/Deduzioni Familiari* e *Dettaglio Familiari* è indispensabile selezionare il pulsante **Anagrafe**; in seguito a questa operazione, la maschera si presenta come segue:

Fig. 2

Progr.	Parentela	Cognome	Nome	Data nascita	Inabile	A. Car.Irpef	Percentuale	Ass.Fam.
0006	Coniuge	...	...	15/05/1970	<input type="checkbox"/>	<input checked="" type="checkbox"/>	100,	<input checked="" type="checkbox"/>
0002	Figlio	...	...	18/03/2007	<input type="checkbox"/>	<input checked="" type="checkbox"/>	100,	<input checked="" type="checkbox"/>
0003	Figlio	...	...	18/06/2005	<input type="checkbox"/>	<input checked="" type="checkbox"/>	100,	<input checked="" type="checkbox"/>
0005	Altro	...	...	25/11/2000	<input type="checkbox"/>	<input checked="" type="checkbox"/>	100,	<input checked="" type="checkbox"/>

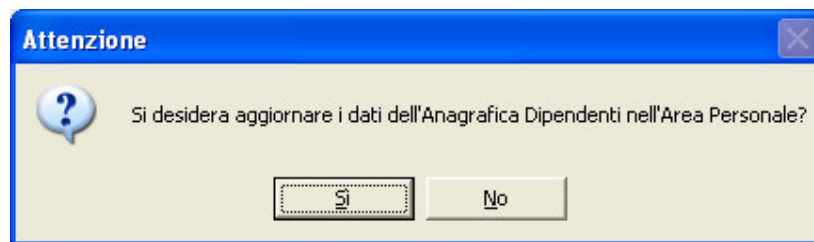
I dati anagrafici dei familiari e le informazioni “Inabile”, “A Car. Irpef” e “Ass. Fam.” vengono prelevati dall’Area Personale.

Il campo “Percentuale” è valorizzato di default con 100, ma può essere modificato per tutti i familiari, tranne il coniuge; nel caso del coniuge, infatti, se questi risulta a carico, la percentuale viene automaticamente impostata a 100, altrimenti a 0.

Nel caso di figli a carico, la percentuale di carico può essere 50 oppure 100.

Osserviamo che, grazie all’introduzione delle sezione *Dettaglio Familiari*, è possibile specificare una percentuale per ciascun familiare a carico; in particolare è possibile indicare anche percentuali differenti per i figli a carico.

Nel *Dettaglio Familiari* è possibile modificare anche i campi “Inabile”, “A Car. Irpef” e “Ass. Fam.” con la possibilità di aggiornare la situazione familiare anche in Area Personale, se la data decorrenza risulta essere la data più recente presente in archivio, rispondendo affermativamente alla seguente domanda:



Salvando le modifiche, i riquadri *Detrazioni/Deduzioni Familiari* ed *Assegno Nucleo Familiare* vengono ripopolati in base alle informazioni presenti nel *Dettaglio Familiare*.

Come si può vedere dall’immagine Fig.2, ad esempio, nel riquadro *Detrazioni/Deduzioni Familiari* è segnalato il coniuge a carico, un familiare indicato come *Altri* e in *N. Figli e Assimilati* un solo figlio risultante anche come *Figlio < 3 anni*, mentre non viene considerato il secondo figlio perché ha data di nascita successiva alla data decorrenza.

Evidenziamo che, per una situazione familiare con decorrenza a partire dal 2007, nel campo *N. Figli e Assimilati* vengono conteggiati soltanto i figli a carico e non più gli altri familiari a carico (campo *N. Altri*), come invece avviene per le situazioni familiari con decorrenza precedente al 2007.

Il riquadro *Detrazioni/Deduzioni Familiari* non è modificabile e viene sempre valorizzato in base al *Dettaglio Familiare* per le situazioni con decorrenza relativa al 2007 o anni

successivi. Il riquadro *Assegno Nucleo Familiare*, popolato sempre in base al *Dettaglio Familiari*, è invece modificabile.

Nel caso in cui, per un figlio o altro familiare a carico o con assegno familiare, non è valorizzata la data di nascita, non risulta possibile salvare i dati in quanto tale dato è indispensabile per il corretto calcolo delle detrazioni per carichi familiari e dell'assegno familiare effettuato dal cedolino; pertanto, in tale situazione, verrà emesso un messaggio che segnala l'anomalia e rimanda l'inserimento del dato mancante nell'Area Personale.

In caso di modifiche, è consigliabile effettuare prima eventuali modifiche ai campi presenti nei riquadri *Detrazioni/Deduzioni Familiari* ed *Assegno Nucleo Familiare* e salvare, e poi modificare i campi nel *Dettaglio Familiare* con ulteriore salvataggio dei dati.

Per le situazioni familiari con **decorrenza precedente al 2007**, la funzionalità resta invariata. I riquadri *Detrazioni/Deduzioni Familiari* ed *Assegno Nucleo Familiare* possono essere popolati attraverso il pulsante *Anagrafe* o inseriti manualmente e sono entrambi modificabili; inoltre il *Dettaglio Familiare* non risulta valorizzato:

Ricordiamo che, per le situazioni familiari con decorrenza precedente al 2007, il campo *N. Figli e Assimilati* è comprensivo anche del valore del campo *N. Altri*.

**IMPORTANTE:**

In virtù della Finanziaria 2007, in presenza di nuclei familiari numerosi (almeno 4 figli o equiparati di età inferiore a 26 anni), rilevano, ai fini della determinazione dell'assegno, **al pari dei figli minori** anche i figli di età superiore a **18 anni compiuti ed inferiore a 21 anni** compiuti purché studenti o apprendisti. Pertanto, se il dipendente ha effettuato la domanda di assegni familiari anche per i figli che soddisfano i criteri di cui sopra, sarà necessario, per la corretta determinazione della tabella degli assegni familiari, modificare manualmente i dati relativi al *N. Figli Minorenni* e *N. Figli Maggiorenni* nel riquadro *Assegno Nucleo Familiare*.

## Assegni Nucleo Familiare - Aumenti Assegni

La Finanziaria 2007 ha apportato delle modifiche per quanto riguarda le maggiorazioni e diminuzioni degli assegni familiari.

Pertanto è stata modificata la funzione raggiungibile selezionando dal menù la voce

**File → Tabelle → Assegni Nucleo Familiare → Aumenti Assegni**

Attivando il percorso indicato, verrà visualizzata la seguente finestra:

Aumenti Assegni Familiari							
Anno	Mese	Tipo	Progressivo	Importo		Percentuale	
2007	Gennaio	Tabella A	1	64,04	€	10,	%
2007	Gennaio	Tabella A	2	10,33	€	0,	%
2007	Gennaio	Tabella A	3	53,71	€	0,	%
2007	Gennaio	Tabella B	1	64,04	€	10,	%
2007	Gennaio	Tabella B	2	10,33	€	0,	%
2007	Gennaio	Tabella B	3	53,71	€	0,	%
2007	Gennaio	Tabella C	1	64,04	€	10,	%
2007	Gennaio	Tabella C	2	10,33	€	0,	%
2007	Gennaio	Tabella C	3	53,71	€	0,	%
2007	Gennaio	Tabella D	1	64,04	€	10,	%
2007	Gennaio	Tabella D	2	10,33	€	0,	%
2007	Gennaio	Tabella D	3	53,71	€	0,	%

I dati presenti nella schermata sono:

- Anno: è l'anno di riferimento per gli importi
- Mese: è il mese di riferimento per gli importi
- Tipo: è la Tabella di riferimento per gli importi
- Progressivo: Ammette i valori 1,2,3:

1: Indica che l'assegno sarà maggiorato di un ulteriore percentuale pari a quella riportata nonché di un ulteriore importo pari a quello riportato per ogni componente oltre il massimo nucleo familiare della relativa tabella

2: Indica la riduzione dell'assegno in presenza di un solo figlio per il primo fratello, sorella o nipote presente nel nucleo familiare

3: Indica la riduzione dell'assegno in presenza di un solo figlio dal secondo fratello, sorella o nipote presente nel nucleo familiare e la riduzione dell'assegno in presenza di almeno due figli per ogni fratello, sorella o nipote presente nel nucleo familiare

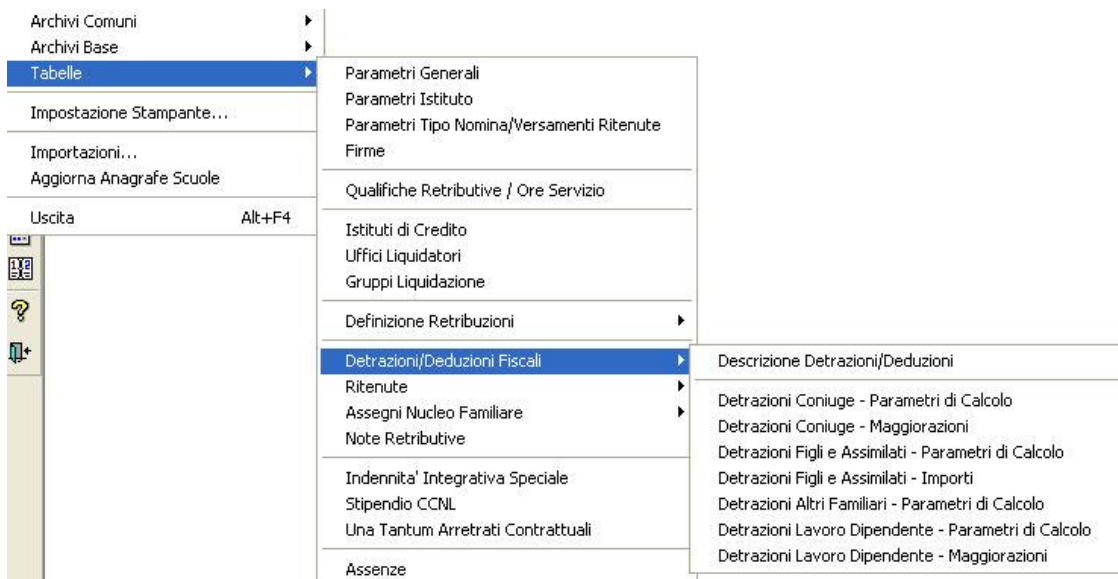
- Importo: è l'importo relativo al progressivo.
- Percentuale: è la percentuale relativa al progressivo; è valida solo per il progressivo 1 e indica la percentuale di aumento dell'assegno se il nucleo familiare è maggiore di quello più numeroso presente nella tabella Importi Assegni

## Detrazioni/Deduzioni Fiscali

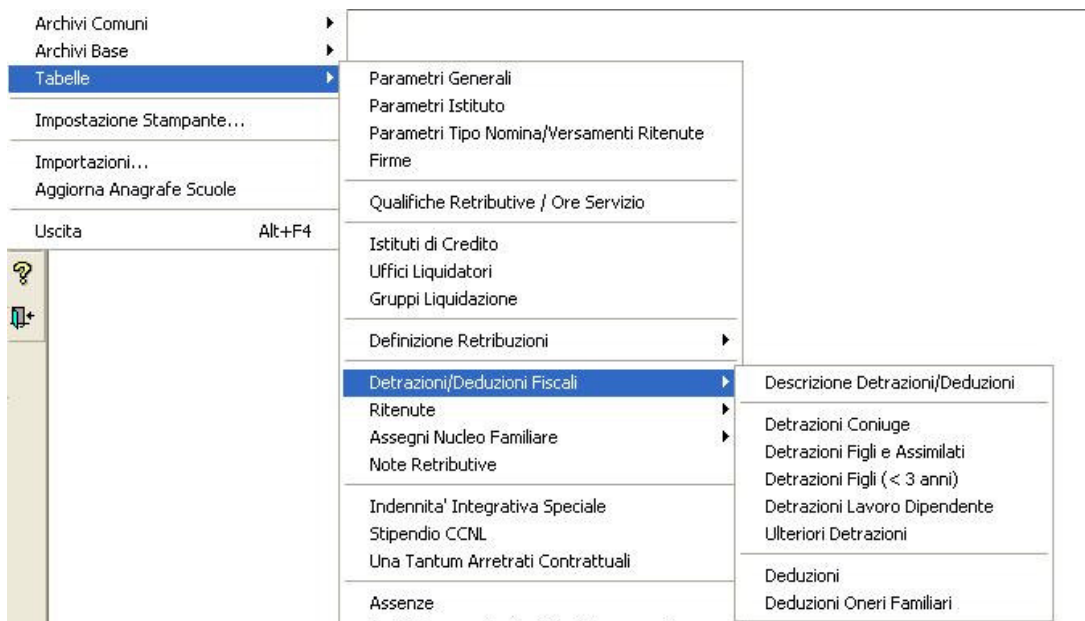
A partire dall'anno 2007, selezionando la voce di menù

**File → Tabelle → Detrazioni/Deduzioni Fiscali,**

vengono visualizzate voci di menù differenti rispetto agli anni precedenti. Queste voci permettono di gestire i parametri utili al calcolo delle detrazioni introdotte dalla Finanziaria 2007. Il menù che viene visualizzato se si è posizionati sull'anno 2007 è il seguente:



Se si è posizionati su un anno precedente al 2007 viene visualizzato il menù preesistente:





## 5 FUNZIONALITA' NUOVE

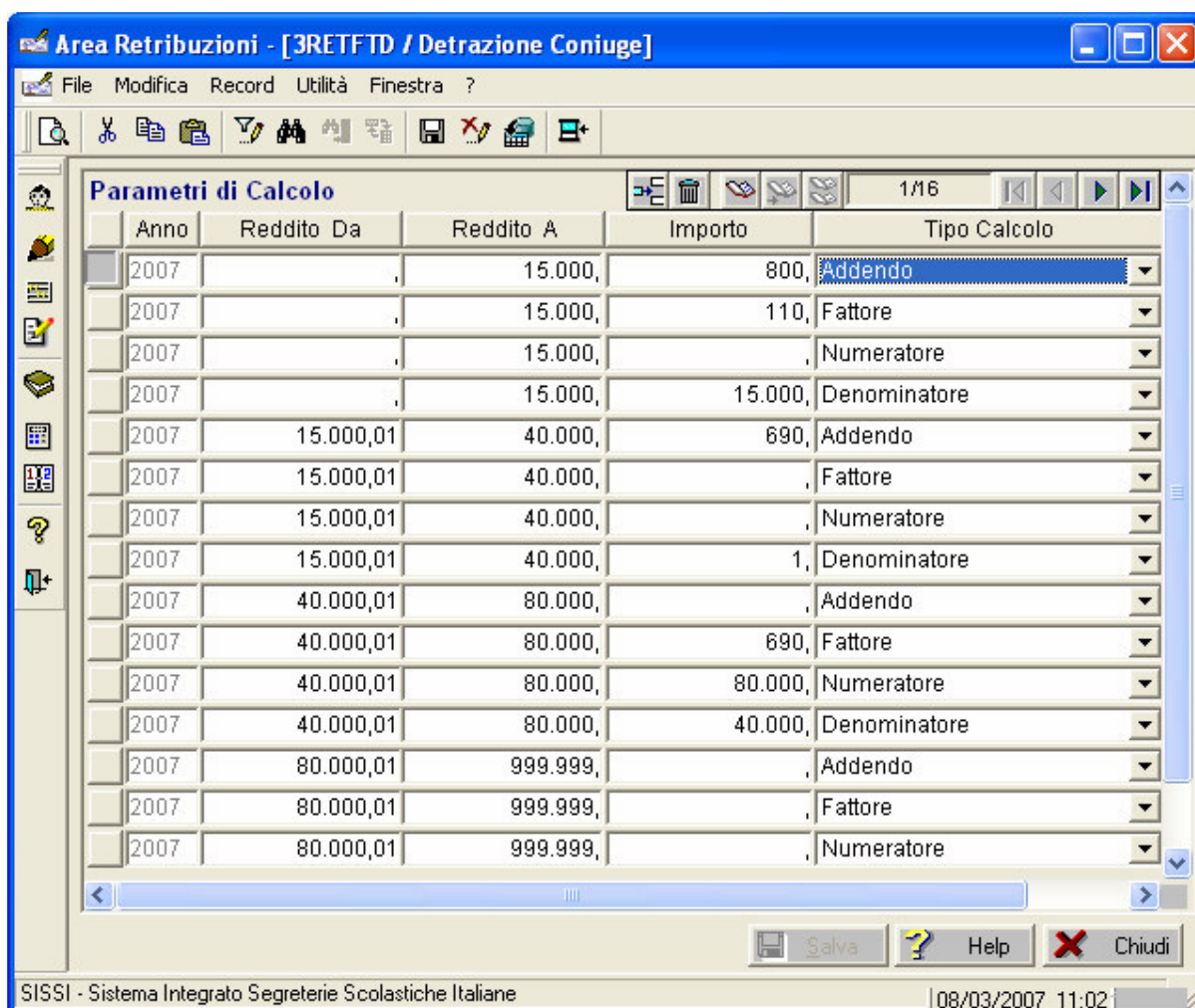
### Detrazioni Coniuge – Parametri di Calcolo

**Percorso di attivazione: File-> Tabelle-> Detrazioni/Deduzioni Fiscali -> Detrazioni Coniuge – Parametri di Calcolo**

La funzione permette di visualizzare, inserire, modificare e cancellare i parametri utili al calcolo della detrazione spettante per il coniuge a carico.

I parametri sono definiti in base a degli scaglioni di reddito in quanto la formula di calcolo delle detrazioni varia in funzione del reddito.

Attivando il percorso indicato, verrà visualizzata la seguente finestra:





I dati presenti nella schermata sono:

- Anno: è l'anno di riferimento del parametro; è impostato con l'anno di gestione
- Reddito Da: è l'estremo inferiore dello scaglione di reddito per cui vale il parametro
- Reddito A: è l'estremo superiore dello scaglione di reddito per cui vale il parametro
- Importo: è il valore del parametro da applicare nella formula di calcolo
- Tipo Calcolo: indica la tipologia del parametro, ovvero in che modo esso va applicato nel calcolo.

È obbligatorio specificare per ogni riga il Tipo Calcolo.

I parametri servono a costruire la formula di calcolo delle detrazioni:

$$\text{Addendo} + \text{Fattore} * [(\text{Numeratore} - \text{reddito}) / \text{Denominatore}]$$

dove *reddito* è il reddito complessivo del contribuente.

Nella fascia 0 – 15.000 la formula diventa:

$$800 + 110 * [(0 - \text{reddito}) / 15.000] = 800 - 110 * [\text{reddito} / 15.000]$$

Nella fascia 15.000 – 40.000 la formula diventa:

$$690 + 0 * [(0 - \text{reddito}) / 1] = 690$$

Nella fascia 40.000 – 80.000 la formula diventa:

$$0 + 690 * [(80.000 - \text{reddito}) / 40.000] = 690 * [(80.000 - \text{reddito}) / 40.000]$$

Nella fascia oltre 80.000 la formula diventa:

$$0 + 0 * [(0 - \text{reddito}) / 1] = 0$$

Dunque si ottengono esattamente le formule per il calcolo della detrazione per coniuge viste nella sezione *Detrazioni per coniuge a carico* del paragrafo *Calcolo Cedolino – Detrazioni* (pag. 13)

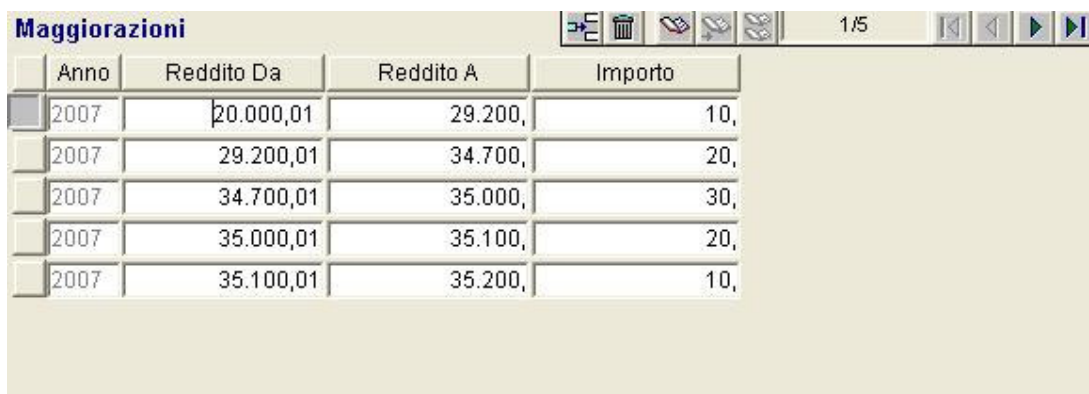
## Detrazioni Coniuge – Maggiorazioni

---

**Percorso di attivazione: File-> Tabelle-> Detrazioni/Deduzioni Fiscali -> Detrazioni Coniuge – Maggiorazioni**

La funzione permette di visualizzare, inserire, modificare e cancellare le maggiorazioni da applicare alla detrazione spettante per il coniuge a carico e calcolata in base alle formule previste dalla Finanziaria 2007.

Attivando il percorso indicato, verrà visualizzata la seguente finestra:



Anno	Reddito Da	Reddito A	Importo
2007	20.000,01	29.200,	10,
2007	29.200,01	34.700,	20,
2007	34.700,01	35.000,	30,
2007	35.000,01	35.100,	20,
2007	35.100,01	35.200,	10,

I dati presenti nella schermata sono:

- Anno: è l'anno di riferimento della maggiorazione; è impostato con l'anno di gestione
- Reddito Da: è l'estremo inferiore dello scaglione di reddito per cui vale la maggiorazione
- Reddito A: è l'estremo superiore dello scaglione di reddito per cui vale la maggiorazione
- Importo: è il valore della maggiorazione da applicare alla detrazione

Tutti i campi sono obbligatori.

## Detrazioni Figli e Assimilati – Parametri di Calcolo

**Percorso di attivazione: File-> Tabelle-> Detrazioni/Deduzioni Fiscali -> Detrazioni Figli e Assimilati – Parametri di Calcolo**

La funzione permette di visualizzare, inserire, modificare e cancellare i parametri utili al calcolo della detrazione spettante per figli e assimilati a carico.

I parametri sono definiti in base a degli scaglioni di reddito in quanto la formula di calcolo delle detrazioni varia in funzione del reddito.

Attivando il percorso indicato, verrà visualizzata la seguente finestra:

Parametri di Calcolo					1/6
Anno	Reddito Da	Reddito A	Importo	Tipo Calcolo	
2007		999.999,		Addendo	
2007		999.999,	800,	Fattore	
2007		999.999,	95.000,	Numeratore	
2007		999.999,	95.000,	Denominatore	
2007		999.999,	15.000,	Maggiorazione Numeratore	
2007		999.999,	15.000,	Maggiorazione Denominatore	

I dati presenti nella schermata sono:

- Anno: è l'anno di riferimento del parametro; è impostato con l'anno di gestione
- Reddito Da: è l'estremo inferiore dello scaglione di reddito per cui vale il parametro
- Reddito A: è l'estremo superiore dello scaglione di reddito per cui vale il parametro
- Importo: è il valore del parametro da applicare nella formula di calcolo
- Tipo Calcolo: indica la tipologia del parametro, ovvero in che modo esso va applicato nel calcolo.

È obbligatorio specificare per ogni riga il Tipo Calcolo.

I parametri servono a costruire la formula di calcolo delle detrazioni:

$$\frac{\text{Addendo} + \text{Fattore} * [\text{Numeratore} + (\text{Maggiorazione Numeratore}) * (n-1) - \text{reddito}]}{[\text{Denominatore} + (\text{Maggiorazione Denominatore}) * (n-1)]}$$

dove *reddito* è il reddito complessivo del contribuente ed *n* è il numero di figli a carico.

Risulta quindi:

$$800 * [95.000 + 15.000 * (n-1) - \text{reddito}] / [95.000 + 15.000 * (n-1)]$$

Dunque si ottiene il prodotto tra la detrazione base teorica per un figlio a carico ed il coefficiente visto nella sezione *Detrazioni per Figli e Assimilati a carico* del paragrafo *Calcolo Cedolino – Detrazioni* (pag. 15) .

Precisiamo che all'importo 800 va sostituito, se diverso, l'importo della detrazione teorica opportuna; ad esempio, nel caso di figli < 3 anni, l'importo 800 va sostituito con 900.

## Detrazioni Figli e Assimilati – Importi

### Percorso di attivazione:

**File-> Tabelle-> Detrazioni/Deduzioni Fiscali -> Detrazioni Figli e Assimilati – Importi**

La funzione permette di visualizzare, inserire, modificare e cancellare gli importi delle detrazioni teoriche per i figli e assimilati a carico in base alla Finanziaria 2007.

Tali importi dipendono dal numero di figli a carico in quanto la Finanziaria 2007 prevede che la detrazione sia aumentata di 200 euro per ciascun figlio nel caso in cui ci siano più di 3 figli a carico.

Attivando il percorso indicato, verrà visualizzata la seguente finestra:

Anno	Codice	Descrizione	N. Figli Da	N. Figli A	Importo
2007	0001	Detrazione Figli o Assimilati	1	3	800,
2007	0001	Detrazione Figli o Assimilati	4	99	1.000,
2007	0002	Detrazione Figli minori di 3 anni	1	3	900,
2007	0002	Detrazione Figli minori di 3 anni	4	99	1.100,
2007	0003	Detrazione Figli portatori di handicap	1	3	1.020,
2007	0003	Detrazione Figli portatori di handicap	4	99	1.220,
2007	0004	Detrazione Figli minori di 3 anni portatori di handicap	1	3	1.120,
2007	0004	Detrazione Figli minori di 3 anni portatori di handicap	4	99	1.320,

I dati presenti nella schermata sono:

- Anno: è l'anno di riferimento dell'importo della detrazione; è impostato con l'anno di gestione
- Codice: è il codice della detrazione
- Descrizione: è la descrizione della detrazione
- N. Figli Da: è l'estremo inferiore del range di numero di figli per cui vale la detrazione
- N. Figli A: è l'estremo superiore del range di numero di figli per cui vale la detrazione
- Importo: è l'importo della detrazione

È obbligatorio specificare per ogni riga tutti i campi.

## Detrazioni Altri Familiari – Parametri di Calcolo

**Percorso di attivazione: File-> Tabelle-> Detrazioni/Deduzioni Fiscali -> Detrazioni Altri Familiari – Parametri di Calcolo**

La funzione permette di visualizzare, inserire, modificare e cancellare i parametri utili al calcolo della detrazione spettante per altri familiari a carico.

I parametri sono definiti in base a degli scaglioni di reddito in quanto la formula di calcolo delle detrazioni varia in funzione del reddito.

Attivando il percorso indicato, verrà visualizzata la seguente finestra:

Parametri di Calcolo					
	Anno	Reddito Da	Reddito A	Importo	Tipo Calcolo
	2007	,	999.999,	,	Addendo
	2007	,	999.999,	750,	Fattore
	2007	,	999.999,	80.000,	Numeratore
	2007	,	999.999,	80.000,	Denominatore

I dati presenti nella schermata sono:

- Anno: è l'anno di riferimento del parametro; è impostato con l'anno di gestione
- Reddito Da: è l'estremo inferiore dello scaglione di reddito per cui vale il parametro
- Reddito A: è l'estremo superiore dello scaglione di reddito per cui vale il parametro
- Importo: è il valore del parametro da applicare nella formula di calcolo
- Tipo Calcolo: indica la tipologia del parametro, ovvero in che modo esso va applicato nel calcolo.

È obbligatorio specificare per ogni riga il Tipo Calcolo.

I parametri servono a costruire la formula di calcolo delle detrazioni:

$$\text{Addendo} + \text{Fattore} * [(\text{Numeratore} - \text{reddito}) / \text{Denominatore}]$$

dove *reddito* è il reddito complessivo del contribuente.

Risulta:

$$0 + 750 * [(80.000 - \text{reddito}) / 80.000] = 750 * [(80.000 - \text{reddito}) / 80.000]$$

ovvero si ottiene esattamente la formula per il calcolo della detrazione per altri familiari vista nella sezione *Detrazioni per Altri Familiari a carico* del paragrafo *Calcolo Cedolino – Detrazioni* (pag. 13)

## Detrazioni Lavoro Dipendente – Parametri di Calcolo

**Percorso di attivazione: File-> Tabelle-> Detrazioni/Deduzioni Fiscali -> Detrazioni Lavoro Dipendente – Parametri di Calcolo**

La funzione permette di visualizzare, inserire, modificare e cancellare i parametri utili al calcolo della detrazione spettante per lavoro dipendente.

I parametri sono definiti in base a degli scaglioni di reddito in quanto la formula di calcolo delle detrazioni varia in funzione del reddito.

Attivando il percorso indicato, verrà visualizzata la seguente finestra:

Parametri di Calcolo					
	Anno	Reddito Da	Reddito A	Importo	Tipo Calcolo
	2007	,	8.000,	1.840,	Addendo
	2007	,	8.000,	,	Fattore
	2007	,	8.000,	,	Numeratore
	2007	,	8.000,	1,	Denominatore
	2007	8.000,01	15.000,	1.338,	Addendo
	2007	8.000,01	15.000,	502,	Fattore
	2007	8.000,01	15.000,	15.000,	Numeratore
	2007	8.000,01	15.000,	7.000,	Denominatore
	2007	15.000,01	55.000,	,	Addendo
	2007	15.000,01	55.000,	1.338,	Fattore
	2007	15.000,01	55.000,	55.000,	Numeratore
	2007	15.000,01	55.000,	40.000,	Denominatore
	2007	55.000,01	999.999,	,	Addendo
	2007	55.000,01	999.999,	,	Fattore
	2007	55.000,01	999.999,	,	Numeratore
	2007	55.000,01	999.999,	1,	Denominatore

I dati presenti nella schermata sono:

- Anno: è l'anno di riferimento del parametro; è impostato con l'anno di gestione
- Reddito Da: è l'estremo inferiore dello scaglione di reddito per cui vale il parametro
- Reddito A: è l'estremo superiore dello scaglione di reddito per cui vale il parametro
- Importo: è il valore del parametro da applicare nella formula di calcolo
- Tipo Calcolo: indica la tipologia del parametro, ovvero in che modo esso va applicato nel calcolo.

È obbligatorio specificare per ogni riga il Tipo Calcolo.

I parametri servono a costruire la formula di calcolo delle detrazioni:

$$\text{Addendo} + \text{Fattore} * [(\text{Numeratore} - \text{reddito}) / \text{Denominatore}]$$

dove *reddito* è il reddito complessivo del contribuente.

### Detrazioni Lavoro Dipendente – Maggiorazioni

**Percorso di attivazione: File-> Tabelle-> Detrazioni/Deduzioni Fiscali -> Detrazioni Lavoro Dipendente – Maggiorazioni**

La funzione permette di visualizzare, inserire, modificare e cancellare le maggiorazioni da applicare alla detrazione spettante per il lavoro dipendente e calcolata in base alle formule previste dalla Finanziaria 2007.

Attivando il percorso indicato, verrà visualizzata la seguente finestra:

Maggiorazioni				
Anno	Reddito Da	Reddito A	Importo	
2007	23.000,01	24.000,	10,	
2007	24.000,01	25.000,	20,	
2007	25.000,01	26.000,	30,	
2007	26.000,01	27.700,	40,	
2007	27.700,01	28.000,	25,	

I dati presenti nella schermata sono:

- Anno: è l'anno di riferimento della maggiorazione; è impostato con l'anno di gestione
- Reddito Da: è l'estremo inferiore dello scaglione di reddito per cui vale la maggiorazione
- Reddito A: è l'estremo superiore dello scaglione di reddito per cui vale la maggiorazione
- Importo: è il valore della maggiorazione da applicare alla detrazione

Tutti i campi sono obbligatori.