



Ministero dell'Istruzione

Manuale Operativo

S.I.S.S.I.

Versione 2007/3

Integrazioni e aggiornamenti della procedura informatizzata per

l'Area Retribuzioni

Indice

1	<i>GENERALITA'</i>	3
2	<i>BACKUP E CONVERSIONE BASE DATI</i>	4
3	<i>PREMESSA</i>	5
	Importazione Tabelle	5
4	<i>FUNZIONALITA' NUOVE</i>	6
	Dichiarazione Reddito Annuo Presunto.....	6
5	<i>FUNZIONALITA' MODIFICATE</i>	7
	Situazione Familiari	7
	Calcolo Cedolino - Detrazioni	13

1 GENERALITA'

Il presente manuale illustra le modalità d'uso del programma SISSI con riferimento alle funzionalità introdotte e/o modificate dalla versione 2007/3 nell'area Retribuzioni.

AGGIORNAMENTO PROCEDURA SISSI

Nella fase di scarico degli aggiornamenti del SISSI ,è importante ricordare che :

- per gli aggiornamenti del SISSI IN RETE bisogna accedere alla rete INTERNET (http://www.istruzione.it/area_riservata/sissi_in_rete.htm),
- per gli aggiornamenti del SISSI MINISTERIALE bisogna accedere alla rete INTRANET

2 BACKUP E CONVERSIONE BASE DATI

Per la corretta operatività delle funzionalità inserite nella versione 2007/3 di SISSI è necessario effettuare la conversione della base informativa seguendo le istruzioni indicate di seguito:

1. La prima operazione da effettuare è il backup della base dati, da eseguire con le modalità usuali illustrate nel manuale presente nella web intranet al percorso “Sistema scuola – Sissi in rete – Documentazione – Manuale funzioni aggiuntive”.
2. Eseguire l’aggiornamento sia sul server che sui client.
3. Successivamente, dopo aver effettuato il backup degli archivi, è necessario eseguire la conversione della base dati dalla versione 2.2.1 alla versione 2.2.2 dalla postazione server.

Se l'applicazione è installata nella versione SISSI in rete, questa operazione dovrà essere eseguita tramite l'attivazione della funzionalità specifica (Programmi --> Sissi --> Utilità --> Area Conversioni)

Nella versione sulle postazioni ministeriali, invece, questa operazione viene eseguita in automatico all'attivazione della prima area applicativa. E' necessario perciò, che, una volta eseguito l'aggiornamento, venga aperta una ed una sola area ed atteso il completamento delle operazioni di conversione.

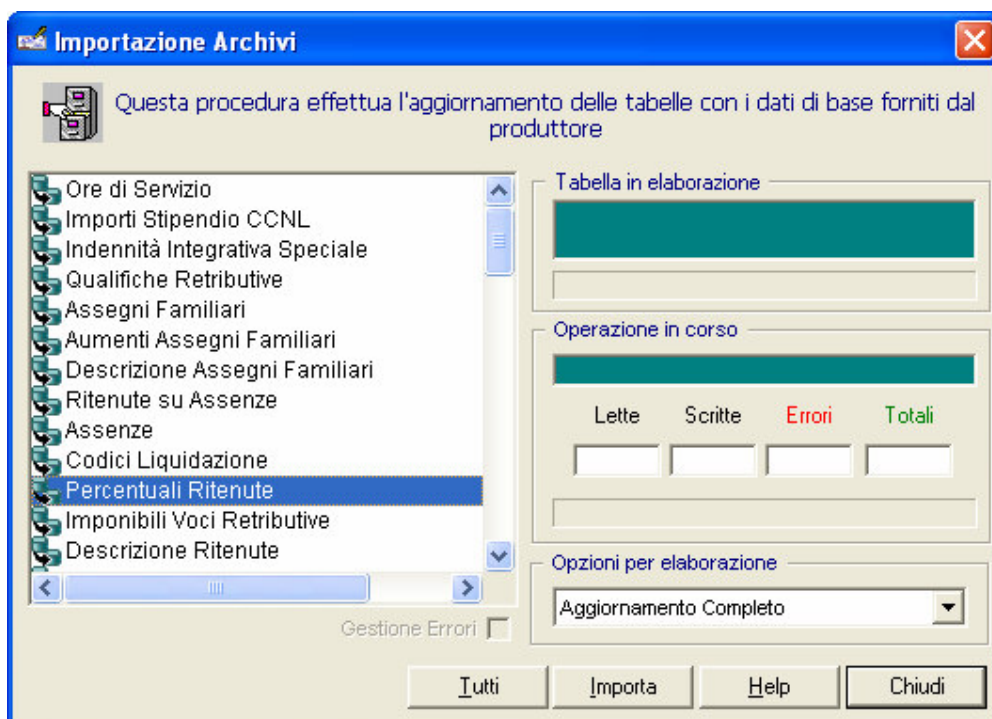
3 PREMESSA

Importazione Tabelle

Importare la seguente tabella:

- ✓ Percentuali Ritenute

dal menu File -> Importazioni... con l'opzione 'Aggiornamento Completo' come nell'esempio che segue:



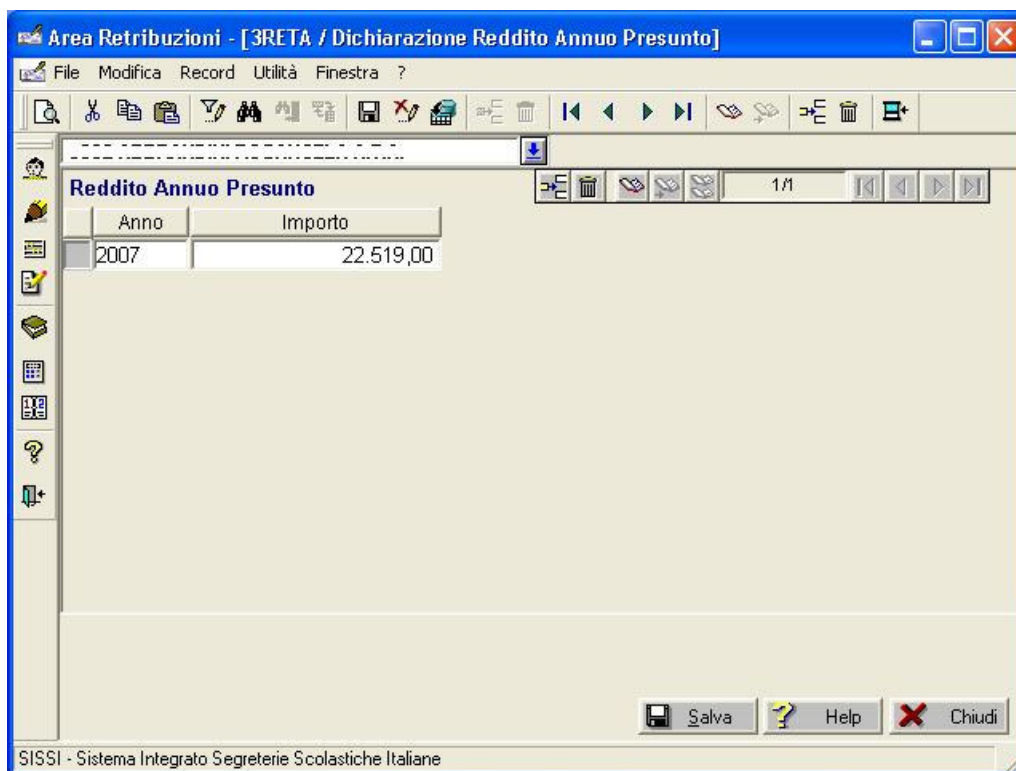
4 FUNZIONALITA' NUOVE

Dichiarazione Reddito Annuo Presunto

Percorso di attivazione: File-> Annuali -> Dichiarazione Reddito Annuo Presunto

La funzione permette di visualizzare e gestire, per ciascun dipendente, il reddito complessivo annuo presunto da utilizzare nel calcolo delle detrazioni previste dalla Finanziaria 2007.

Dopo aver selezionato un dipendente, si può inserire, per ogni anno uguale o successivo al 2007, il reddito presunto che sarà utilizzato dal programma per il calcolo delle detrazioni:



IMPORTANTE: Nel caso in cui, per un dato dipendente e un dato anno, non venga inserito il relativo reddito presunto, in fase di elaborazione il cedolino, calcolerà in automatico tale reddito così come indicato nel paragrafo *Calcolo Cedolino – Detrazioni*.

5 FUNZIONALITA' MODIFICATE

Situazione Familiari

Selezionando dal menù

File → Archivi Base → Dipendenti - Familiare

per una situazione familiare con **decorrenza a partire dal 2007** sarà presentata la seguente finestra:

Fig. 1


Per caricare le sezioni *Detrazioni/Deduzioni Familiari* e *Dettaglio Familiari* è indispensabile selezionare il pulsante  **Anagrafe**; in seguito a questa operazione, che preleva i dati dall'Area Personale e valorizza anche tutte le informazioni del riquadro *Assegno Nucleo Familiare* tranne *Reddito Nucleo A. Preced.*, la maschera si presenta come segue:

Fig. 2

Situazione Familiare

Decorrenza: 01/02/2007

Detrazioni/Deduzioni Familiari

Situazione Coniuge: Coniuge a Carico

N. Figli e Assimilati: 1 % 100

Di cui n. Figli portatori hand.: 0

N. Figli < 3 anni: 1

N. Figli < 3 anni portatori hand.: 0

N. Altri: 1

Assegno Nucleo Familiare

Reddito Nucleo A. Preced.: 0,00

N. Figli Minori: 1

N. Figli Maggiori: 0

N. Altri: 1

Presenza Inabili: Nessuno

N. Componenti Nucleo: 4

Dettaglio Familiari

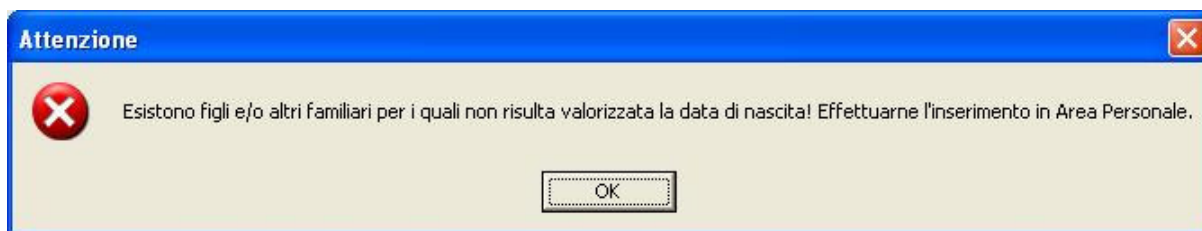
Progr.	Parentela	Cognome	Nome	Data nascita	Inabile	A Car. Irpef	Percentuale	Ass. Fam.
0006	Coniuge			15/05/1970	<input type="checkbox"/>	<input checked="" type="checkbox"/>	100	<input checked="" type="checkbox"/>
0002	Figlio			18/03/2007	<input type="checkbox"/>	<input checked="" type="checkbox"/>	100	<input checked="" type="checkbox"/>
0003	Figlio			18/06/2005	<input type="checkbox"/>	<input checked="" type="checkbox"/>	100	<input checked="" type="checkbox"/>
0005	Altro			25/11/2000	<input type="checkbox"/>	<input checked="" type="checkbox"/>	100	<input checked="" type="checkbox"/>

Anagrafe Salva Help

Come si può vedere dall'immagine Fig.2, ad esempio, nel riquadro *Detrazioni/Deduzioni Familiari* è segnalato il coniuge a carico, un familiare indicato come *Altri* e in *N. Figli e Assimilati* un solo figlio risultante anche come *Figlio < 3 anni*, mentre non viene considerato il secondo figlio perché ha data di nascita successiva alla data decorrenza.

Evidenziamo che, per una situazione familiare con decorrenza a partire dal 2007, nel campo *N. Figli e Assimilati* vengono conteggiati soltanto i figli a carico e non più gli altri familiari a carico (campo *N. Altri*), come invece avviene per le situazioni familiari con decorrenza precedente al 2007.

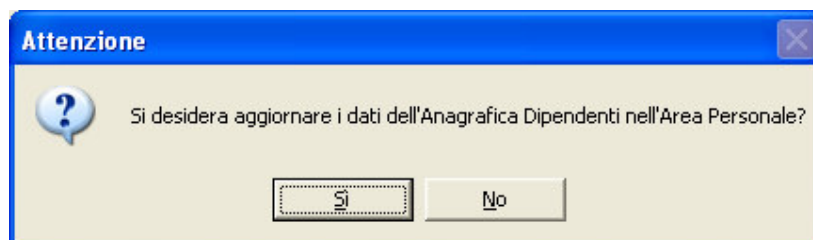
Nel caso in cui, per un figlio o altro familiare a carico o con assegno familiare, non è valorizzata la data di nascita, non risulta possibile salvare i dati in quanto tale dato è indispensabile per il corretto calcolo delle detrazioni per carichi familiari e dell'assegno familiare effettuato dal cedolino; pertanto, in tale situazione, verrà emesso un messaggio che segnala l'anomalia e rimanda l'inserimento del dato mancante nell'Area Personale.



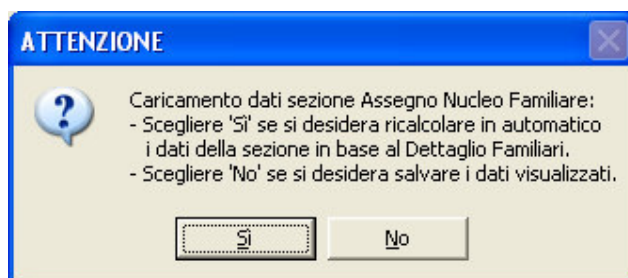
Nel riquadro *Detrazioni/Deduzioni Familiari* risulta modificabile soltanto il campo *Situazione Coniuge* (al fine di permettere la gestione di alcune situazioni particolari, quali, ad esempio, separazione/divorzio).

Nel riquadro *Assegno Nucleo Familiare*, invece, risultano modificabili tutte le informazioni. Nella sezione *Dettaglio Familiari* il campo "Percentuale" è valorizzato di default con 100, ma può essere modificato per tutti i familiari, tranne il coniuge; nel caso del coniuge, infatti, se questi risulta a carico, la percentuale viene automaticamente impostata a 100, altrimenti a 0. Nel caso di figli a carico, la percentuale di carico può essere 50 oppure 100. Osserviamo che, grazie all'introduzione della sezione *Dettaglio Familiari*, è possibile specificare una percentuale per ciascun familiare a carico; in particolare è possibile indicare anche percentuali differenti per i figli a carico.

Nel *Dettaglio Familiari* è possibile modificare anche i campi *Inabile*, *A Car.* *Irpef* e *Ass. Fam.* con la possibilità di aggiornare la situazione familiare anche in Area Personale, se la data decorrenza risulta essere la data più recente presente in archivio, rispondendo affermativamente alla seguente domanda:



Osserviamo che effettuando il salvataggio di eventuali modifiche apportate, verrà visualizzato il messaggio seguente:



attraverso il quale sarà possibile mantenere i dati modificati manualmente per la sezione *Assegno Nucleo Familiare* oppure ricaricarli automaticamente in base alle informazioni presenti nella sezione *Dettaglio Familiari*.

ATTENZIONE:

E' importante salvare i dati, ogni volta che si effettua una modifica nelle sezioni *Detrazioni/Deduzioni Familiari* e *Assegno Nucleo Familiare*, prima di apportare qualsiasi modifica alla sezione *Dettaglio Familiari*.

Inoltre, in fase di inserimento di una nuova Situazione Familiare, è fondamentale effettuare il salvataggio prima di compiere qualsiasi operazione, qualora si modifichi la data decorrenza proposta di default.

Per le situazioni familiari con **decorrenza precedente al 2007**, la funzionalità resta invariata. I riquadri *Detrazioni/Deduzioni Familiari* ed *Assegno Nucleo Familiare* possono essere popolati attraverso il pulsante *Anagrafe* o inseriti manualmente e sono entrambi modificabili; inoltre la sezione *Dettaglio Familiare* non risulta valorizzata:

Situazione Familiare		Decorrenza 01/03/2005	
Detrazioni/Deduzioni Familiari Situazione Coniuge Coniuge a Carico N. Figli e Assimilati 3 % 100, Di cui n.Figli portatori hand. 0 N. Figli < 3 anni 2 N.Figli <3 anni portatori hand. 0 N. Altri 1 Progr.1*Figlio portatore hand. 0		Assegno Nucleo Familiare Reddito Nucleo A. Preced. 0,00 N. Figli Minori 2 N. Figli Maggiori 0 N. Altri 1 Presenza Inabili Nessuno N. Componenti Nucleo 5	

Dettaglio Familiari							
Progr.	Parentela	Cognome	Nome	Data nascita	Inabile	A. Car.Irpef	Percentuale Ass.Fam.

Ricordiamo che, per le situazioni familiari con decorrenza precedente al 2007, il campo *N. Figli e Assimilati* è comprensivo anche del valore del campo *N. Altri*.

IMPORTANTE:

In virtù della Finanziaria 2007, in presenza di nuclei familiari numerosi (almeno 4 figli o equiparati di età inferiore a 26 anni), rilevano, ai fini della determinazione dell'assegno, **al pari dei figli minori** anche i figli di età superiore a **18 anni compiuti ed inferiore a 21 anni** compiuti purché studenti o apprendisti. Pertanto, se il dipendente ha effettuato la domanda di assegni familiari anche per i figli che soddisfano i criteri di cui sopra, sarà necessario, per la corretta determinazione della tabella degli assegni familiari, modificare manualmente i dati relativi al *N. Figli Minorenni* e *N. Figli Maggiorenni* nel riquadro *Assegno Nucleo Familiare*.

Calcolo Cedolino - Detrazioni

E' stato modificata l'individuazione del reddito complessivo annuo presunto da utilizzare nel calcolo delle detrazioni previste dalla Finanziaria 2007:

- se per il dipendente e l'anno d'interesse è stato inserito l'importo nella funzione *Dichiarazione Reddito Annuo Presunto*, allora il cedolino utilizzerà tale importo come reddito complessivo da utilizzare nel calcolo delle detrazioni;
- in caso contrario, l'importo sarà determinato in automatico dal programma al modo seguente:

- se risulta valorizzato il campo *Giorni Detrazioni* presente nella scheda *Generale 1* della funzione *Variazione Liquidazione Attuale*, allora "si proietta" il reddito giornaliero sul numero di giorni previsti nell'anno (ad. esempio per i supplenti brevi e saltuari tale numero è 270), come indicato a pag. 11 del Manuale Utente relativo al rilascio 2007-2:

$$[(reddito\ mensile) * (n.ro\ gg\ previsti\ nell'anno)] / (n.ro\ Giorni\ Detrazioni)$$

- se risulta a 0 il campo *Giorni Detrazioni* presente nella scheda *Generale 1* della funzione *Variazione Liquidazione Attuale*, allora "si proietta" il reddito mensile sul numero di mesi previsti nell'anno (ad. esempio per i supplenti brevi e saltuari tale numero è 9):

$$(reddito\ mensile) * (n.ro\ mesi\ previsti\ nell'anno)$$

Osserviamo che in questo caso, dal momento che il campo *Giorni Detrazioni* è 0, non vengono calcolate le detrazioni per lavoro dipendente in quanto non c'è indicazione dei giorni lavorati.

Vediamo degli esempi.

Esempio 1:

Consideriamo un supplente breve e saltuario che, a gennaio 2007, ha lavorato 31 giorni con qualifica di docente scuola materna elementare. Supponiamo che sia stato inserito per tale dipendente un reddito annuo presunto per l'anno 2007 di 10.000 euro. Ne consegue che l'importo del reddito complessivo che va considerato nel calcolo delle detrazioni per il 2007 è 10.000 euro.

Esempio 2:

Consideriamo un supplente breve e saltuario che, a gennaio 2007, ha lavorato 31 giorni con qualifica di docente scuola materna elementare.

In questo caso il campo *Giorni Detrazioni* è 31.

Il reddito mensile, ottenuto come differenza tra le competenze per la liquidazione fondamentale e le ritenute previdenziali ed assistenziali, è:

$$\text{reddito mensile} = (933,17 + 532,01) - 178,73 = 1.286,45$$

Ne consegue che il reddito complessivo annuo (previsione su 270 giorni) è:

$$\begin{aligned} \text{reddito} &= \\ &= (\text{reddito mensile} * \text{n.ro giorni previsti nell'anno}) / \text{n.ro } \textit{Giorni Detrazioni} = \\ &= 1.286,45 * 270 / 31 = 11.204,5645 \end{aligned}$$

Questo è l'importo che va considerato nel calcolo delle detrazioni.

Esempio 3:

Consideriamo un supplente breve e saltuario che, a gennaio 2007, ha lavorato 10 giorni con qualifica di docente scuola materna elementare.

In questo caso il campo *Giorni Detrazioni* è 10.

Il reddito mensile, ottenuto come differenza tra le competenze per la liquidazione fondamentale e le ritenute previdenziali ed assistenziali), è

$$\text{reddito mensile} = (311,06 + 177,34) - 59,58 = 428,82$$

Ne consegue che il reddito complessivo annuo (previsione su 270 giorni) è:

$$\begin{aligned} \text{reddito} &= \\ &= \text{reddito mensile} * \text{n.ro giorni previsti nell'anno} / \text{n.ro } \textit{Giorni Detrazioni} = \\ &= 428,82 * 270 / 10 = 11578,14 \end{aligned}$$

Questo è l'importo che va considerato nel calcolo delle detrazioni.

Esempio 4:

Consideriamo un estraneo all'amministrazione che, per gennaio 2007, riceva un compenso di 1.000 euro al netto delle ritenute previdenziali ed assistenziali. Supponiamo che il campo *Giorni Detrazioni* risulti 0.

Ne consegue che il reddito complessivo annuo è:

$$\begin{aligned} \text{reddito} &= \\ &= \text{reddito mensile} * \text{n.ro mesi previsti nell'anno} = \\ &= 1.000 * 12 = 12.000 \end{aligned}$$

Questo è l'importo che va considerato nel calcolo delle detrazioni per carichi familiari.