



*Ministero dell'Istruzione*

# **Manuale Operativo**

***S.I.S.S.I.***

*Versione 2007/4*

*Integrazioni e aggiornamenti della procedura informatizzata per*

*l'Area Alunni*

## Indice

1	<i>GENERALITA'</i> .....	3
2	<i>BACKUP E CONVERSIONE BASE DATI</i> .....	4
3	<i>PREMESSA</i> .....	5
	Importazione Tabelle .....	5
	Sequenza Operazioni .....	7
4	<i>FUNZIONALITA' MODIFICATE</i> .....	8
	Inserimento Valutazioni .....	8
	Curriculum - Esami .....	10
	Utilità Area Alunni- Esportazione Dati Conchiglia .....	11
	Utilità Area Alunni- Importazione Dati Conchiglia .....	13
	Stampe .....	14
5	<i>FUNZIONALITA' NUOVE</i> .....	15
	Annuali- Esami di Stato- Inserimento Giudizio di Ammissione .....	15
	Anagrafica alunni-Curriculum- Inserimento Giudizio di non Ammissione .....	16

## **1 GENERALITA'**

Il presente manuale illustra le modalità d'uso del programma SISSI con riferimento alle funzionalità introdotte e/o modificate dalla versione 2007/4 nell'area Alunni.

### **AGGIORNAMENTO PROCEDURA SISSI**

Nella fase di scarico degli aggiornamenti del SISSI , è importante ricordare che :

- per gli aggiornamenti del SISSI IN RETE bisogna accedere alla rete INTERNET ([http://www.istruzione.it/area\\_riservata/sissi\\_in\\_rete.htm](http://www.istruzione.it/area_riservata/sissi_in_rete.htm)),
- per gli aggiornamenti del SISSI MINISTERIALE bisogna accedere alla rete INTRANET

## ***2 BACKUP E CONVERSIONE BASE DATI***

Per la corretta operatività delle funzionalità inserite nella versione 2007/4 di SISSI è necessario effettuare la conversione della base informativa seguendo le istruzioni indicate di seguito:

1. La prima operazione da effettuare è il backup della base dati, da eseguire con le modalità usuali illustrate nel manuale presente nella web intranet al percorso “Sistema scuola – Sissi in rete – Documentazione – Manuale funzioni aggiuntive”.
2. Eseguire l'aggiornamento sia sul server che sui client.
3. Successivamente, dopo aver effettuato il backup degli archivi, è necessario eseguire la conversione della base dati dalla versione 2.2.2 alla versione 2.2.3 dalla postazione server.

Se l'applicazione è installata nella versione SISSI in rete, questa operazione dovrà essere eseguita tramite l'attivazione della funzionalità specifica (Programmi --> Sissi --> Utilità --> Area Conversioni)

Nella versione sulle postazioni ministeriali, invece, questa operazione viene eseguita in automatico all'attivazione della prima area applicativa. E' necessario perciò, che, una volta eseguito l'aggiornamento, venga aperta una ed una sola area ed atteso il completamento delle operazioni di conversione.

### 3 PREMESSA

#### Importazione Tabelle

---

Dal menu File -> Importazioni... , con l'opzione 'Aggiornamento Completo ' importare la Tabella Testi, come nell'esempio che segue:

- ✓ Tabella Testi

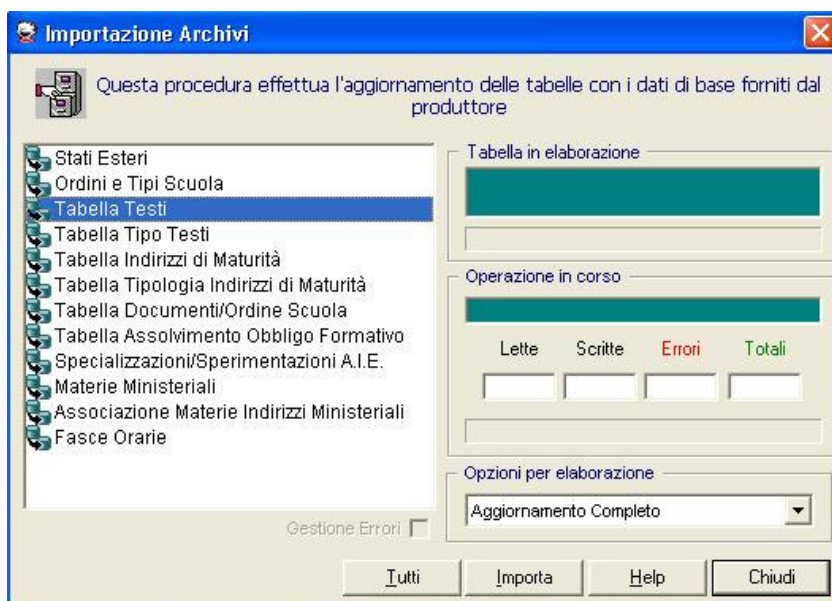


Fig. 1

Prima di gestire le operazioni propedeutiche all'esportazione delle Composizioni Corsi di Studio (curricoli) verso Conchiglia è necessario importare le tabelle:

dal menù **File** → **IMPORTAZIONI** importare le seguenti tabelle:

- ✓ Tabella Indirizzi di Maturità
- ✓ Materie Ministeriali
- ✓ Associazione Materie Indirizzi Ministeriali

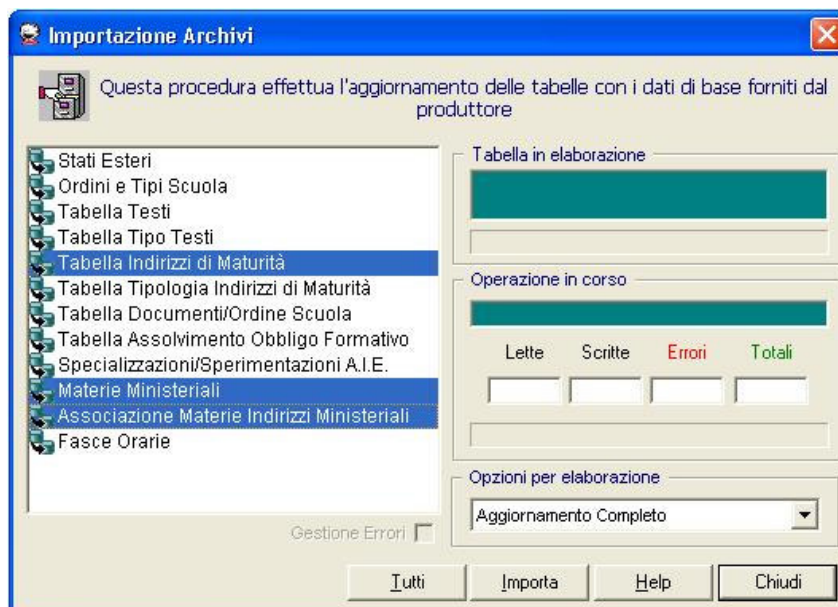


Fig. 2

L'importazione deve avvenire nella modalità di **“Aggiornamento Completo”**.

**NB:** Nell'ipotesi in cui si desidera allineare la tabella Indirizzi di Maturità con i soli indirizzi di maturità ministeriali relativi agli esami di stato dell'anno in corso (2007), scegliere durante la fase di importazione della Tabella Indirizzi di Maturità la modalità **“Inserisci nuovi e cancella vecchi”**. In questo modo la tabella sarà allineata con i soli indirizzi di maturità validi per l'anno in corso.

## **Sequenza Operazioni**

---

Per una corretta esportazione dei dati relativi alle Composizioni Corsi di Studio (curricoli) dei candidati agli esami di stato è necessario effettuare l'importazione delle tabelle dell'Area Alunni.

Successivamente, è necessario associare a ciascuna materia:

- la relativa materia ministeriale mediante la funzione “File -> Didattica -> Materie”
- il relativo indirizzo ministeriale (nuova informazione) mediante la funzione “File -> Didattica -> Composizione Corsi di Studio”.

Dopo queste operazioni preliminari, sarà possibile esportare i dati dei curricoli mediante la funzione “Utilità -> Utilità Area Alunni -> Esportazione dati Conchiglia”.

Per una maggiore completezza delle informazioni è stato aggiunto:

- il campo “Codice di maturità di riferimento” nella finestra degli Indirizzi di maturità (“File -> Didattica -> Elenco Indirizzi di Maturità)
- il campo “Diritto a partecipazione tirocinio” nella finestra delle Composizioni Corsi di Studio (“File -> Didattica -> Composizione Corsi di Studio”).

### **IMPORTANTE:**

Saranno esportati solo i dettagli delle Composizioni Corso di Studio ( monte ore, anni di corso, area di competenza) delle materie che, per l'anno scolastico in gestione, siano state correttamente associate alle materia ed agli indirizzi ministeriali.

## 4 FUNZIONALITA' MODIFICATE

### Inserimento Valutazioni

Selezionando dal menù

**Annuali → Esami di Stato → Inserimento Valutazioni**

per una classe dell'ultimo anno viene presentata la seguente maschera:

Fig. 3

In essa è stato inserito il campo "Lode".

Tale campo consente l'inserimento della lode per gli alunni particolarmente meritevoli.

La lode può essere attribuita solo se il punteggio totale è pari a 100/100 senza l'ausilio del bonus integrativo di 5 punti.

Il campo Lode, quindi, viene abilitato solo se la Votazione Finale è uguale a 100 e se il Punteggio Aggiunto è pari a zero.

Al momento del salvataggio, la procedura effettua un controllo di congruenza tra il voto finale e l'esito finale: in caso di incongruenza dei due dati, comparirà il seguente messaggio:





Fig. 4

I dati potranno essere, però, salvati ugualmente.

## Curriculum - Esami

Accedendo al percorso

**File → Archivi Base → Anagrafico Alunni- Curriculum - Esami**

per un alunno che ha effettuato l'esame di stato, è possibile anche da questa maschera gestire la lode così come avviene per l'Inserimento Valutazioni.

La maschera è la seguente:

Fig. 5

Anche in questa maschera il campo Lode è modificabile solo se la votazione finale è uguale a 100 e il punteggio aggiunto è pari a zero.

Come nell'inserimento valutazioni anche in questa funzionalità viene effettuato il controllo di congruenza tra il punteggio finale e l'esito finale con la visualizzazione del messaggio presentato in Fig. 3

## Utilità Area Alunni- Esportazione Dati Conchiglia

Selezionando dal menù

**Utilità → Utilità Area Alunni → Esportazione Dati Conchiglia**

si accede alla procedura di esportazione dei dati verso la procedura Conchiglia visualizzando la seguente maschera:

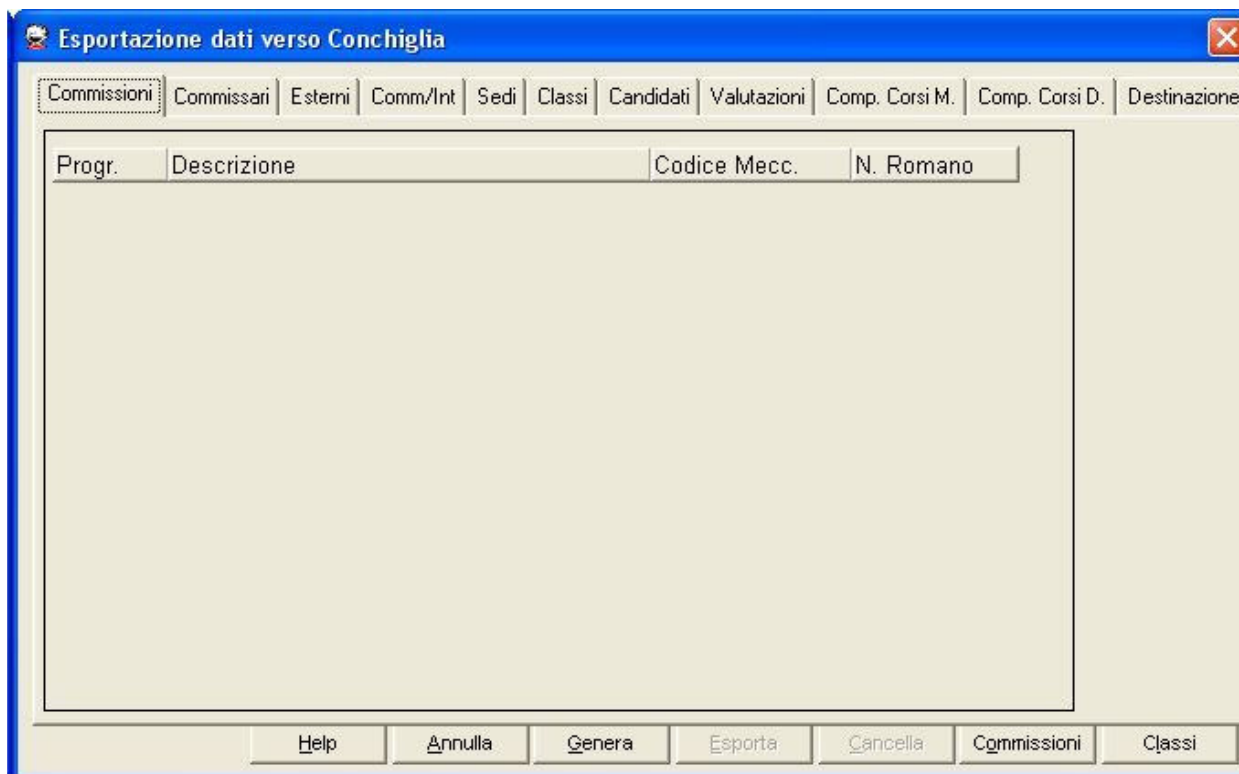


Fig. 6

La funzione consente di trasferire sul programma Conchiglia i dati precedentemente registrati su Sissi relativi agli esami di stato.

In particolare vengono esportati i dati delle Commissioni d'Esame, i Commissari, la Sede, i Candidati, le Classi, le valutazioni e le Composizioni Corsi di Studio (i curricoli).

I dati sono esportati in formato di file sequenziali.

L'esportazione avviene in base all'istituto corrente (Utilità -> Impostazioni Ambiente di lavoro) e all'anno scolastico corrente (Utilità -> Impostazioni Ambiente di lavoro); ad esempio, se si gestisce l'anno scolastico 2006/2007 l'anno interessato è il 2007.

È possibile anche effettuare un'esportazione parziale selezionando le classi e le commissioni che si desidera esportare attraverso i relativi pulsanti "Classi" e "Commissioni" prima di effettuare la generazione dei dati attraverso il pulsante "Genera".

Una volta generati i dati è possibile creare i files necessari alla trasmissione dei dati premendo sul pulsante "Esporta":

A partire da questa versione, la procedura SISSI consente la trasmissione, oltre che dei dati già precedentemente trasmessi, delle informazioni relative al giudizio di ammissione.; in questa fase

viene effettuato un controllo su tutti i dati obbligatori e nel caso in cui non sia valorizzato uno di questi campi verrà emesso un messaggio bloccante come nell'esempio seguente



Fig. 7

**N.B.:** è da notare che i dati eventualmente impostati manualmente nella maschera di Esportazione non saranno così riportati nella base dati.

Le informazioni su eventuali scarti sono riportati nell'apposito file di log  
**C:\log\_esportazione\_per\_Conchiglia.txt**

### **Utilità Area Alunni- Importazione Dati Conchiglia**

---

Selezionando dal menù

**Utilità → Utilità Area Alunni → Importazione Dati Conchiglia**

si accede alla procedura di importazione dei dati elaborati dalla procedura Conchiglia.

A partire da questa versione l'applicativo Conchiglia trasmette alla procedura SISSI oltre ai dati già precedentemente trasmessi anche le informazioni relative alla Lode.

In caso di trasmissione dati di un alunno diplomato con Lode, la procedura provvede a valorizzare il campo Lode sia sulla maschera di Inserimento valutazioni sia sul Curriculum dell'alunno.

## Stampe

Accedendo ai percorsi

**Annuali → Esami di Stato → Tabelloni e Registri**

**Annuali → Esami di Stato → Scheda Personale e Certificato di Diploma**

**Annuali → Esami di Stato → Certificato di Diploma**

È possibile visualizzare l'anteprima di stampa dei vari documenti ed elenchi atti a certificare il diploma degli alunni.

In tali stampe in caso di Lode è stata aggiunta la dicitura "e Lode" subito dopo la votazione.

Per la stampa visualizzata sotto Annuali → Esami di Stato → Certificato di Diploma è possibile effettuare la gestione del testo da File → Tabelle → Gestione Testi → Certificato di Diploma.

Come si evince dalla maschera seguente, nel campo (P;32) è stato inserito il valore "/100", per il caso in cui l'alunno non abbia la lode, e il valore "/100 e Lode" in caso di Lode.

**N.B.** Allo scopo di ottenere la stampa in maniera corretta, è consigliabile non eliminare tale campo dalla gestione del testo.

0	1	2	3	4	5	6	7	8	9	10	11	12	13	14	15	16	17
---	---	---	---	---	---	---	---	---	---	----	----	----	----	----	----	----	----

**REPUBBLICA ITALIANA**

**MINISTERO DELLA PUBBLICA ISTRUZIONE**

**ANNO SCOLASTICO (P;10)**

Il Presidente della Commissione n. (P;11) operante nel Liceo/Istituto (P;03)

**CERTIFICA**

che (P;12)

nat(C;01) a (P;13) Provincia (P;14) il (P;15)

ha superato l'esame di Stato conclusivo degli studi secondari superiori nell'indirizzo

(P;16)

con la votazione complessiva di (P;17)(P;32), derivante dalla somma dei seguenti punteggi parziali:  
(il punteggio minimo complessivo per superare l'esame è di 60/100)

Fig. 8

## 5 FUNZIONALITA' NUOVE

### Annuali- Esami di Stato- Inserimento Giudizio di Ammissione

L'attuale versione di SISSI prevede una nuova voce di menù così come evidenziato nella figura seguente:

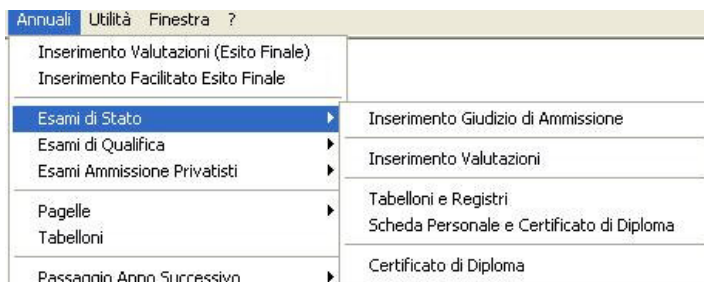


Fig. 9

Selezionando dal menù

**Annuali → Esami di Stato → Inserimento Giudizio di Ammissione**

è possibile accedere alla maschera per l'inserimento dei giudizi di ammissione agli esami di Stato per i singoli alunni appartenenti ad una determinata classe.

La maschera visualizzata è la seguente:

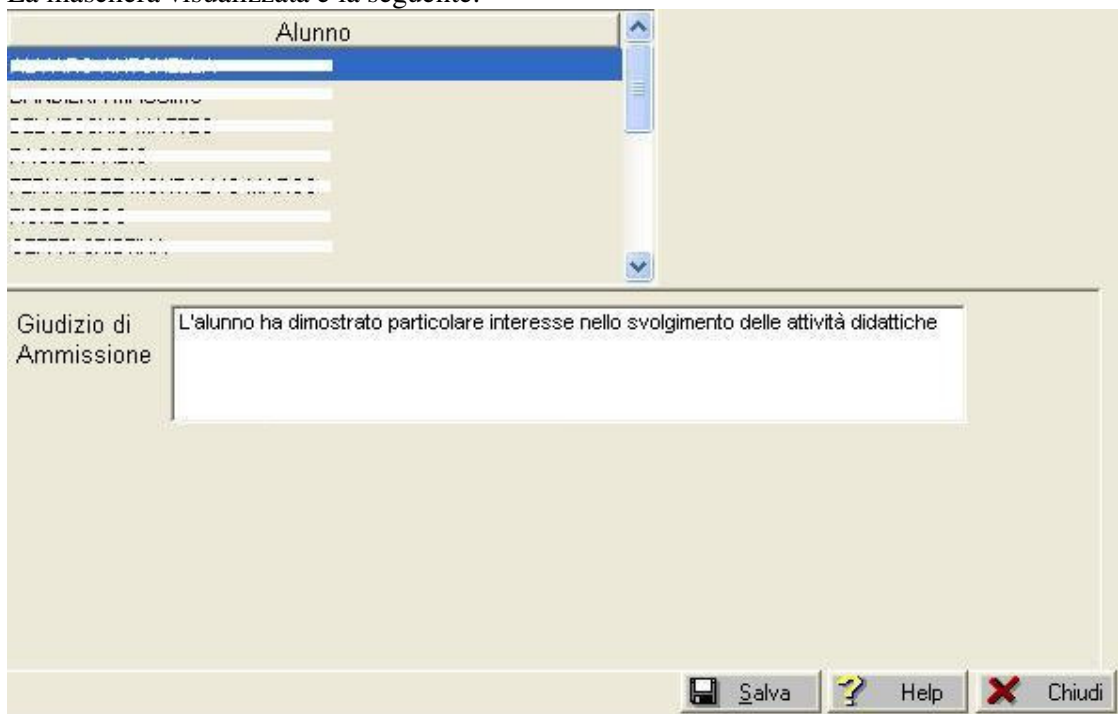


Fig. 10

Cliccando su un alunno è possibile inserire per quest'ultimo il Giudizio di ammissione.

I dati saranno memorizzati in base dati attraverso il pulsante Salva.

I dati così memorizzati saranno poi trasmessi alla procedura Conchiglia attraverso l'apposita funzionalità Esportazione Dati Conchiglia.

## Anagrafica alunni-Curriculum- Inserimento Giudizio di non Ammissione

Selezionando dal menù

**File → Archivi Base → Anagrafico Alunni- Curriculum**

è possibile accedere alla maschera per l'inserimento del giudizio di non ammissione agli esami di Stato.

La maschera visualizzata è la seguente:

The screenshot shows a software interface for managing student records. At the top, there are tabs: 'Curriculum', 'Varie', 'Trasferimenti', and 'Esami'. The 'Curriculum' tab is selected, showing the 'Curriculum Scolastico' form. The form contains various input fields and dropdown menus for student information, including school year, progress number, enrollment details, and exam results. The 'Esiti' section shows 'Non Ammesso' selected, and the 'Giudizio di non ammissione' field contains the text 'il candidato non ha dimostrato interessi nello svolgimento delle attività scolastiche'.

Fig. 11

Nel caso in cui venga selezionato come esito la voce 'NON AMMESSO', sarà reso editabile, ed obbligatorio, il campo 'Giudizio di non ammissione'.

I dati saranno memorizzati in base dati attraverso il pulsante Salva.