



*Ministero dell'Istruzione*

# **Manuale Operativo**

***S.I.S.S.I.***

*Versione 2008/5*

*Integrazioni e aggiornamenti della procedura informatizzata per:*

*l'Area Retribuzioni*

***Adeguamento TFR per invio ad INPDAP – Gestione Beneficiari  
Arretrati Sequenza Contrattuale 2008  
Calcolo una-tantum CCNL 2006-2007***

*l'Area Alunni*

***Esami di Stato 2008***

## Indice

1	GENERALITA' .....	3
2	BACKUP E CONVERSIONE BASE DATI.....	4
3	PREMESSA .....	8
4	AREA RETRIBUZIONI .....	9
	Premessa .....	9
	Importazioni Tabelle .....	11
	Sequenza Operazioni.....	14
	<b>FUNZIONALITA' NUOVE.....</b>	16
	Qualifiche Retributive per Arretrati .....	16
	Beneficiari TFR.....	17
	Stampa Beneficiari TFR.....	19
	Stampa Elenco File per Modello.....	21
	<b>FUNZIONALITA' MODIFICATE.....</b>	23
	Dipendenti .....	23
	Gestione TFR/1 e Gestione TFR/2.....	24
	Stampa Periodi TFR.....	26
	Creazione file di Export.....	27
	Stampa file di Export .....	28
5	AREA ALUNNI.....	29
	Importazione Tabelle .....	29
	Sequenza Operazioni.....	31
	<b>FUNZIONALITA' NUOVE.....</b>	32
	Anticipazione esame di stato (abbreviazione per merito) .....	32
	L'utente, tuttavia, potrà decidere di confermare ugualmente l'anticipazione. ....	33
	<b>FUNZIONALITA' MODIFICATE.....</b>	33
	Inserimento Valutazioni.....	33
	Curriculum Alunno -scheda Esami (Commissioni).....	35
	Passaggio anno successivo- Passaggio manuale classi successive .....	36
	Sospensione del giudizio di ammissibilità .....	37
6	ALLEGATI .....	38

## **1 GENERALITA'**

Il presente manuale illustra le modalità d'uso del programma SISSI con riferimento alle funzionalità introdotte e/o modificate dalla versione 2008/5 nell'area Retribuzioni e nell'area Alunni.

### **AGGIORNAMENTO PROCEDURA SISSI**

Nella fase di scarico degli aggiornamenti del SISSI , è importante ricordare che :

- per gli aggiornamenti del SISSI IN RETE bisogna accedere alla rete INTERNET ([http://www.istruzione.it/area\\_riservata/sissi\\_in\\_rete.htm](http://www.istruzione.it/area_riservata/sissi_in_rete.htm)),
- per gli aggiornamenti del SISSI MINISTERIALE bisogna accedere alla rete INTRANET

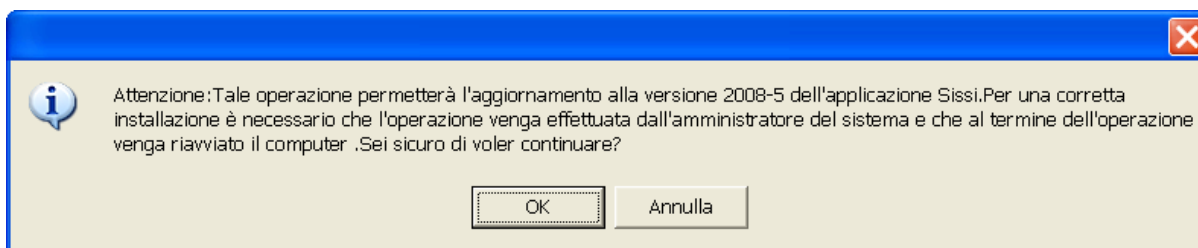
## 2 BACKUP E CONVERSIONE BASE DATI

Per la corretta operatività delle funzionalità inserite nella versione 2008/5 di SISSI è necessario effettuare la conversione della base informativa seguendo le istruzioni indicate di seguito:

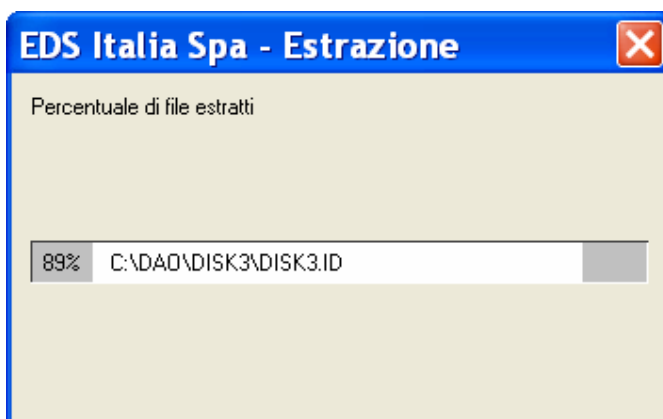
1. La prima operazione da effettuare è il backup della base dati, da eseguire con le modalità usuali illustrate nel manuale presente nella web intranet al percorso “Sistema scuola – Sissi in rete – Documentazione – Manuale funzioni aggiuntive”.

2. Eseguire l'aggiornamento sia sul server che sui client.

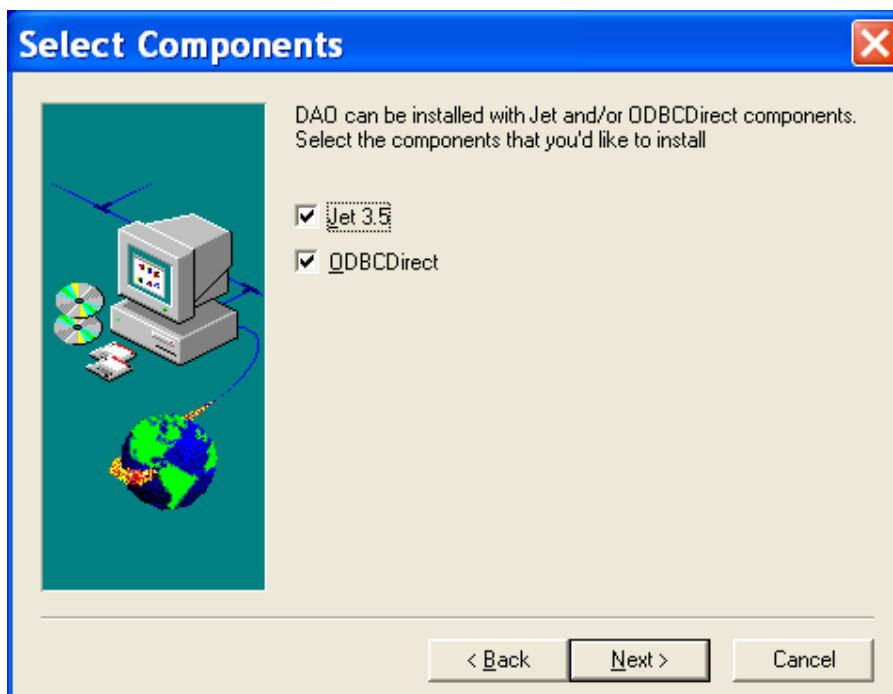
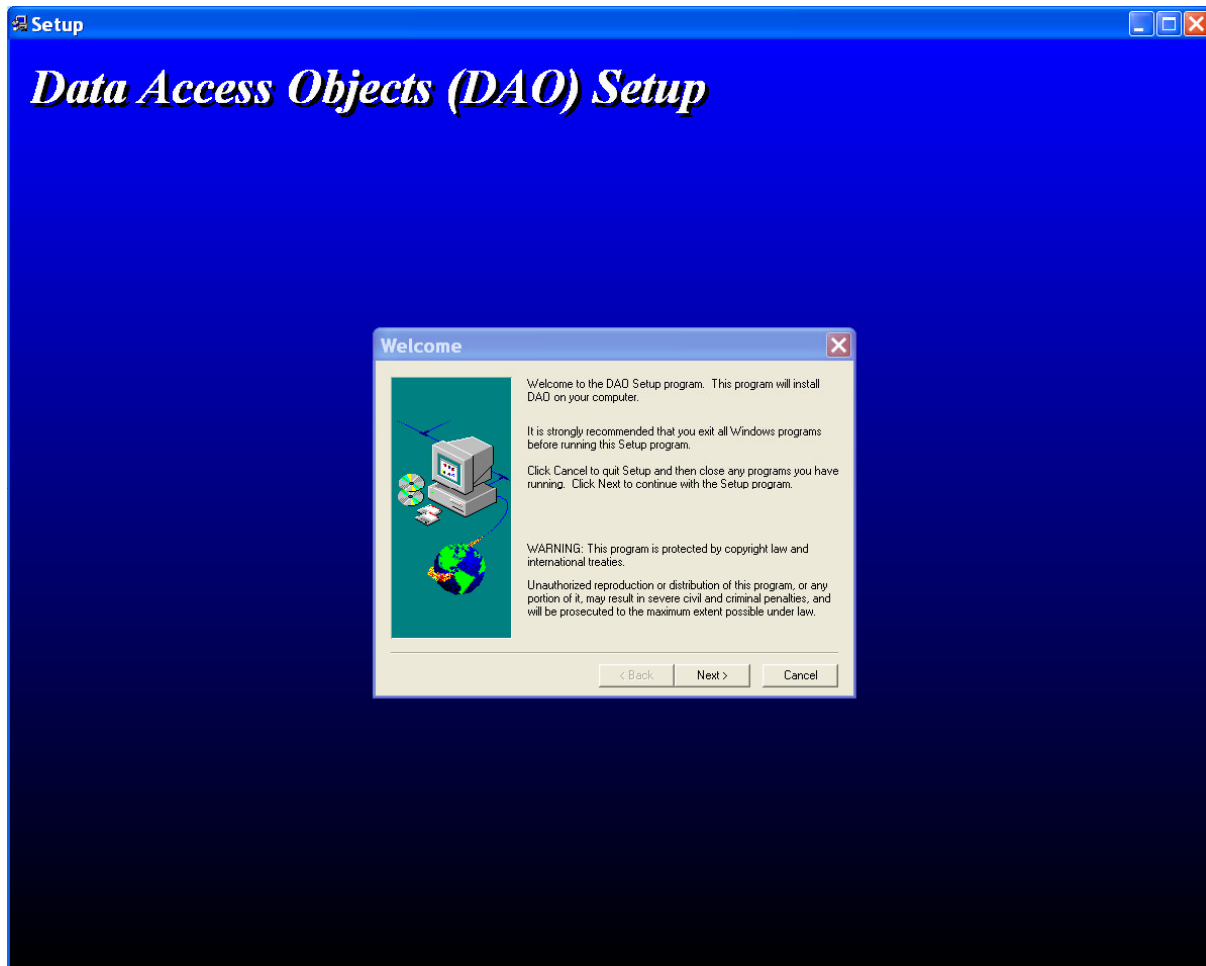
La novità di questa release è l'installazione contestuale dei DAO. Pertanto comparirà questa informativa

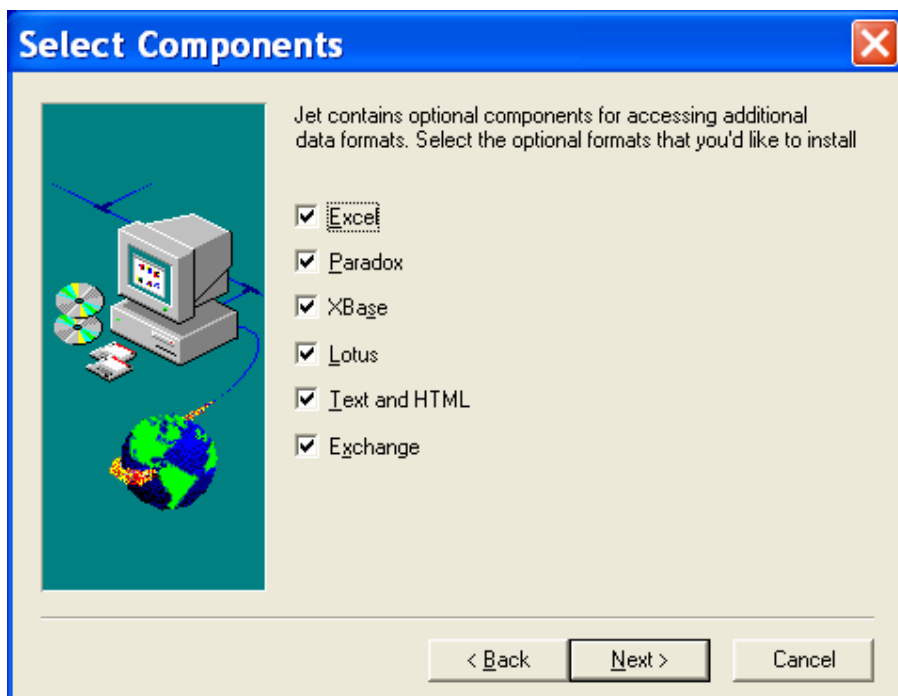


Se l'utenza di accesso sulla postazione dalla quale si sta effettuando l'aggiornamento è stata quella specifica dell'amministratore del sistema, si può procedere dando l'OK, altrimenti bisogna selezionare Annulla, chiudere la sessione e disconnettersi per poi accedere con l'utenza necessaria all'installazione di questi nuovi componenti. Una volta potuto selezionare l'OK comparirà tale schermata, la percentuale in essa riportata si incrementerà fintanto che i file saranno tutti estratti.



Terminata l'estrazione, all'apparire delle seguenti schermate, selezionare sempre 'NEXT' avendo cura di non modificare i parametri preimpostati.





Infine dare l'OK all'informativa sull'avvenuta corretta installazione dei componenti



3. Successivamente, dopo aver effettuato il backup degli archivi, è necessario eseguire la conversione della base dati dalla versione 2.3.0 alla versione 2.3.1 dalla postazione server.

Se l'applicazione è installata nella versione SISSI in rete, questa operazione dovrà essere eseguita tramite l'attivazione della funzionalità specifica (Programmi --> Sissi --> Utilità --> Area Conversioni)

Nella versione sulle postazioni ministeriali, invece, questa operazione viene eseguita in automatico all'attivazione della prima area applicativa. E' necessario perciò, che, una volta eseguito l'aggiornamento, venga aperta una ed una sola area ed atteso il completamento delle operazioni di conversione.

### **3    *PREMESSA***

Il presente manuale illustra le modalità d'uso del programma SISSI, con particolare riferimento all'area "Retribuzioni", in relazione all'aggiornamento da parte dell'INPDAP del tracciato record per l'esportazione del TFR in vigore a partire dal 1 maggio 2008, alla gestione dei dati anagrafici dei Beneficiari ed al calcolo degli arretrati della sequenza contrattuale , ed all'area "Alunni", in relazione alla gestione degli Esami di Stato 2008.

Osserviamo esplicitamente che, a partire da 1 maggio 2008, INPDAP non accetterà più i questionari (TFR1/TFR2) prodotti con vecchie versioni di SISSI precedenti alla 2008/4.

## 4 AREA RETRIBUZIONI

### Premessa

#### Adeguamento TFR per invio ad INPDAP – Gestione Beneficiari

Con questa release di SISSI è possibile gestire l'anagrafica dei Beneficiari del TFR dei dipendenti; inoltre, all'atto dell'elaborazione del modello TFR/1 e/o TFR/2, qualora siano stati censiti i beneficiari, le relative informazioni saranno caricate in automatico nel modello.

#### Arretrati Sequenza Contrattuale 2008 e Calcolo una-tantum CCNL 2006-2007

In data 08/04/2008 è stato sottoscritto definitivamente l'Accordo *Sequenza contrattuale ai sensi dell'articolo 85, comma 3, e dell'articolo 90 commi 1, 2, 3 e 5 del CCNL relativo al personale del Comparto Scuola per il quadriennio normativo 2006-2009 e biennio economico 2006-2007*, la cui Ipotesi era stata sottoscritta il 13/02/2008. In particolare, il Comma 2 dell'Art. 3 ha rideterminato, **per il solo personale docente**, i valori retributivi a decorrere da 31/12/2007 previsti dal *Contratto Collettivo Nazionale di Lavoro relativo al personale del Comparto Scuola per il quadriennio normativo 2006-2009 e biennio economico 2006-2007*.

Dal momento che l'Ipotesi di Accorso è stata sottoscritta il 13/02/2008, i nuovi importi stipendiali per i docenti previsti dalla Sequenza Contrattuale sono stati forniti in SISSI con il rilascio 2008-2, ad inizi marzo 2008; ne consegue la necessità di liquidare, **per il personale docente**, i corrispondenti arretrati per i cedolini del 2008 calcolati con la versione precedente di SISSI.

A tal fine si possono utilizzare le strutture retributive:

9004 - Arretrati Gen2008 Sequenza Contrattuale

9005 - Arretrati Feb2008 Sequenza Contrattuale

e le qualifiche retributive con esse compatibili (cfr. Allegato 3).

Nel caso particolare in cui i cedolini di gennaio 2008 siano stati calcolati con versioni precedenti la 2008-1 (disponibile da inizi febbraio 2008), contenente i nuovi importi stipendiali previsti dal *Contratto Collettivo Nazionale di Lavoro relativo al personale del Comparto Scuola per il quadriennio normativo 2006-2009 e biennio economico 2006-2007*, risulterà necessario calcolare

gli arretrati relativi agli aumenti stipendiali previsti da detto contratto e a quelli previsti dalla Sequenza Contrattuale. A tal fine va utilizzata la struttura retributiva

*9006 - Arretrati Gen2008 Rinnovo Contrattuale*

e le qualifiche retributive con essa compatibili (cfr. Allegato 3).

Inoltre, il *Contratto Collettivo Nazionale di Lavoro relativo al personale del Comparto Scuola per il quadriennio normativo 2006-2009 e biennio economico 2006-2007* ha previsto l'erogazione di un **compenso una-tantum:**

- per il personale ATA pari a Euro 344,65 in ragione del servizio prestato nel biennio contrattuale 2006/07 (cfr. comma 13 dell'art 82)
- per il personale docente pari a Euro 51,46 in ragione del servizio prestato nell'arco dell'anno 2006 (cfr. comma 4 dell'art. 83).

Ad Aprile 2008 l'ARAN ha diramato parere favorevole in risposta ad apposito quesito ministeriale in merito alla corresponsione di tale indennità anche al personale con incarico a tempo determinato. Pertanto le scuole, che hanno già calcolato gli arretrati 2006-2007 per il personale breve e saltuario, devono calcolare gli arretrati relativi al compenso una-tantum, utilizzando le strutture retributive seguenti:

*9007 - Arretrati Una Tantum 2006*

*9008 - Arretrati Una Tantum 2007*

e le qualifiche retributive con esse compatibili (cfr. Allegato 3).

Nel caso, invece, in cui la scuola non abbia ancora provveduto a creare le variazioni liquidazioni attuali per il calcolo degli arretrati 2006-2007, può semplicemente procedere al calcolo di questi ultimi, utilizzando le strutture retributive indicate nel manuale utente 2008-2, in quanto esse sono state adeguate al fine di effettuare anche il calcolo dell'una-tantum; in ogni caso, è necessario effettuare le importazioni indicate nel paragrafo successivo.

**IMPORTANTE:**

**Nel caso in cui nell'archivio dati della scuola risultino già utilizzati uno o più codici strutture e/o codici liquidazioni utilizzati per gli arretrati, cioè da 9001 a 9008, allora l'importazione delle tabelle corrispondenti andrà a modificare le loro descrizioni e caratteristiche.**

**AVVERTENZA:**

**In futuro non utilizzare i codici da 9000 a 9999 nella creazione di strutture retributive, liquidazioni e voci.**

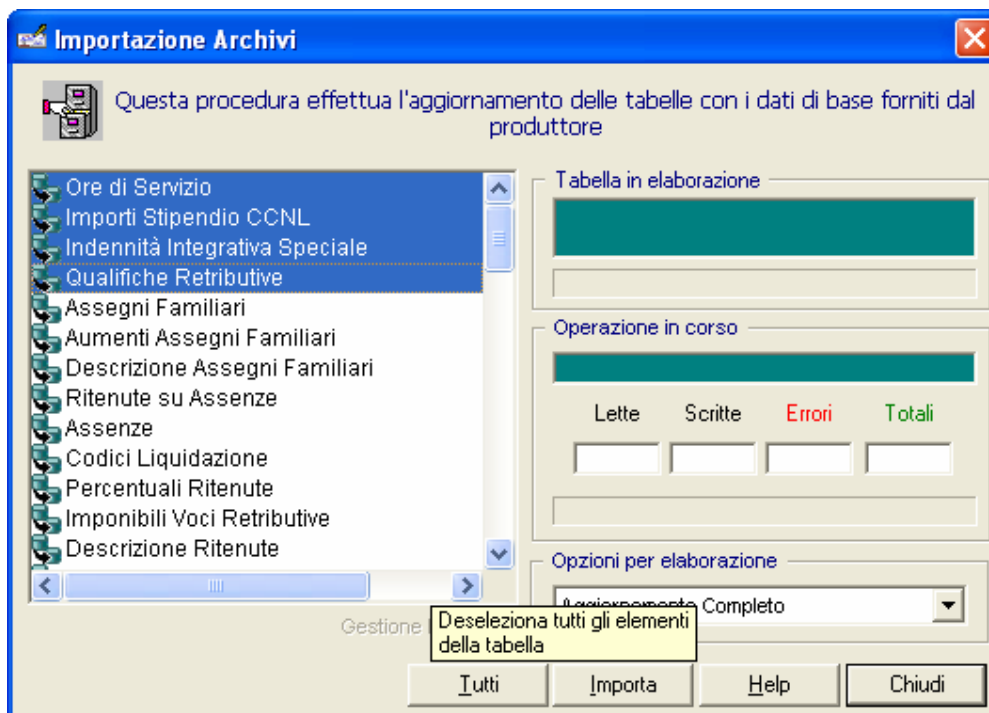
## *Importazioni Tabelle*

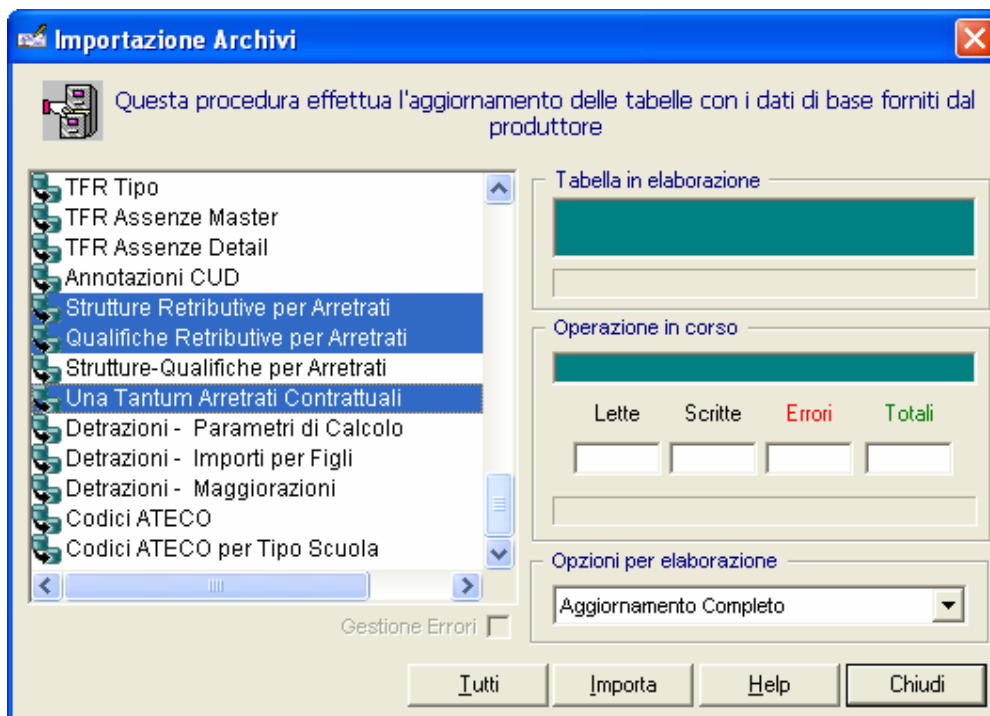
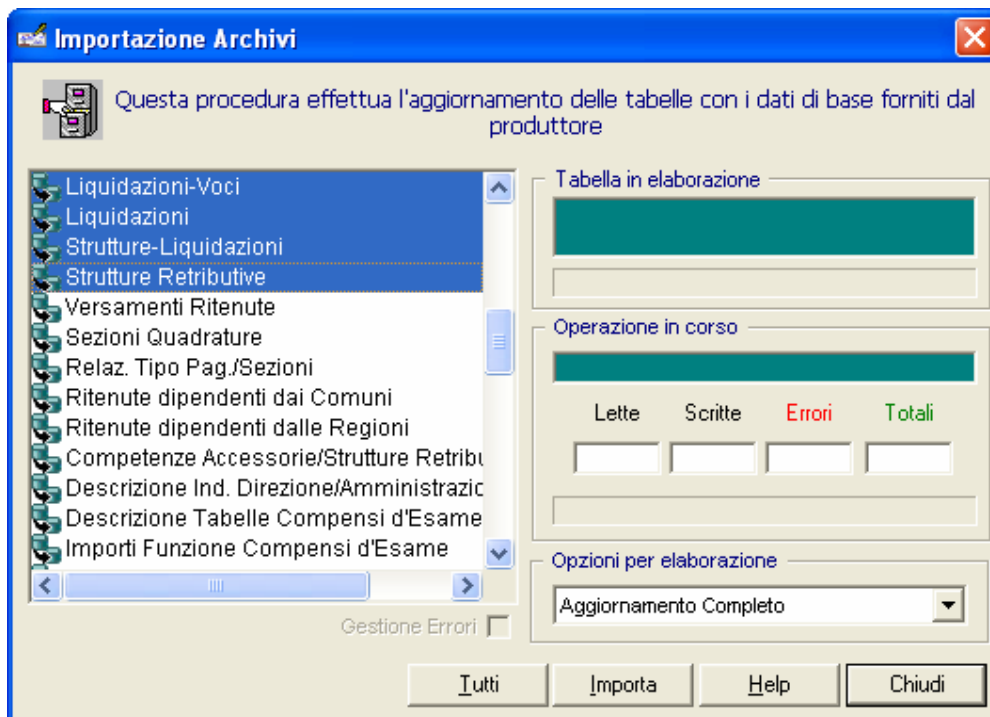
---

Prima di gestire gli Arretrati della Sequenza Contrattuale 2008 e/o effettuare il calcolo del compenso una-tantum previsto dal CCNL 2006-2007, è necessario importare nell'Area Retribuzioni le tabelle:

- ✓ Ore di Servizio
- ✓ Importi Stipendio CCNL
- ✓ Indennità Integrativa Speciale
- ✓ Qualifiche Retributive
- ✓ Liquidazioni-Voci
- ✓ Liquidazioni
- ✓ Strutture-Liquidazioni
- ✓ Strutture Retributive
- ✓ Strutture Retributive per Arretrati
- ✓ Qualifiche Retributive per Arretrati
- ✓ Una Tantum Arretrati Contrattuali

dal menù **File** → **IMPORTAZIONI** nella modalità “**Aggiornamento Completo**”

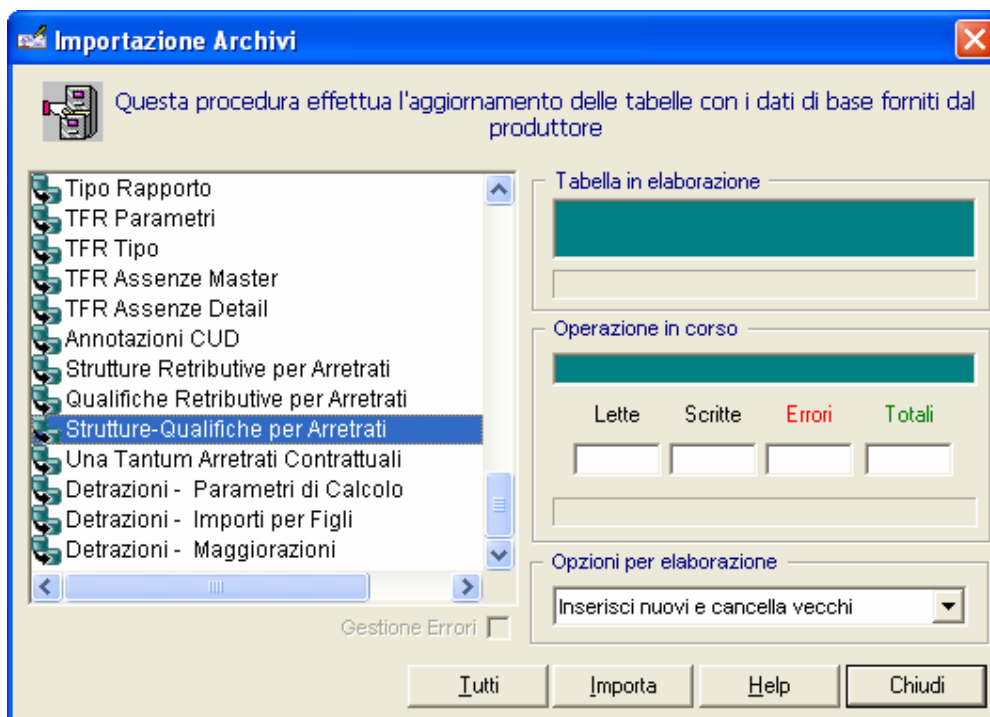




e la tabella

✓ Strutture - Qualifiche per Arretrati

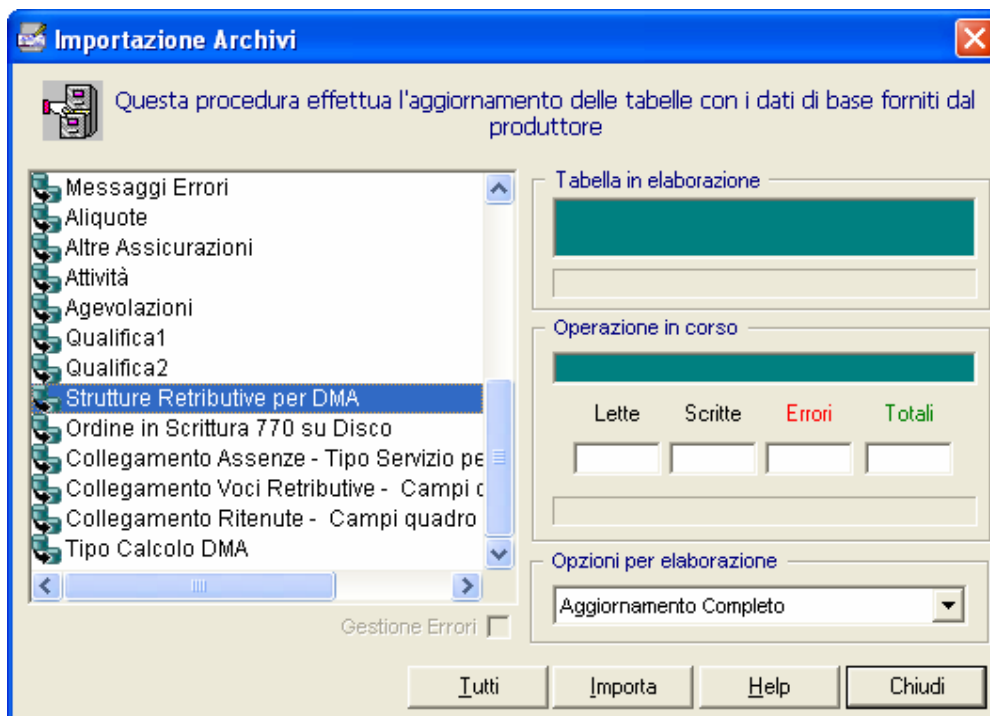
nella modalità **“Inserisci nuovi e cancella vecchi”**



Nel caso in cui si utilizzi l'Area Gestione Fiscale di SISSI, al fine di gestire correttamente le DMA relative al mese in cui si calcolano gli arretrati, è necessario importare da detta area la tabella

✓ Strutture Retributive per DMA

dal menù **File** → **IMPORTAZIONI** nella modalità **“Aggiornamento Completo”**



## Sequenza Operazioni

Per effettuare il calcolo degli Arretrati della Sequenza Contrattuale 2008 e/o del compenso una-tantum previsto dal CCNL 2006-2007, è necessario innanzitutto effettuare l'importazione delle tabelle dell'Area Retribuzioni come indicato in precedenza.

Successivamente, nel caso in cui esista il collegamento con l'**Area Nuovo Bilancio**, bisogna creare le ritenute conto per le nuove liquidazioni che si intende utilizzare (vd. Allegato 2) .

L'utente può scegliere di effettuare tale operazione in una delle seguenti modalità:

- ✓ manualmente mediante la funzione "File -> Archivi Base -> Ritenute/Conti" dell'Area Nuovo Bilancio;
- ✓ mediante il caricamento automatico dei dati ottenibile tramite l'importazione della tabella "Ritenute / Conti" (da File -> Importazioni ...) dell'Area Nuovo Bilancio con l'opzione "Inserisci solo nuovi dati".

Dopo queste operazioni preliminari, per liquidare gli arretrati, l'utente deve:

- creare la variazione mediante la funzione "Periodiche -> Variazione Liquidazione Attuale" scegliendo la struttura retributiva opportuna (Ad esempio, per calcolare il compenso una-tantum per l'anno 2006, scegliere "Arretrati Stipendio 2006" se si deve liquidare l'una-tantum **congiuntamente** agli arretrati stipendiali oppure "Arretrati Una Tantum 2006" se si deve liquidare **esclusivamente** l'una-tantum) e la qualifica retributiva tra quelle compatibili con tale struttura (cfr. Allegato 3), ad esempio "Arretrati 2006 Doc. Scuola Materna Elementare";
- inserire nella scheda "Periodi" gli intervalli temporali per cui spetta l'arretrato relativi al periodo di riferimento che si sta considerando (nel nostro esempio: 2006), riportando nel campo "Nota" l'anno/mese di riferimento nel formato *aaaa/mm*; tale operazione può essere facilitata mediante l'importazione automatica dal Registro Stipendi dei periodi liquidati;
- effettuare il calcolo.

Osserviamo che l'importazione automatica dal Registro Stipendi, effettuabile mediante il pulsante



, permette di importare i periodi liquidati secondo le seguenti regole:

- dall'istituto corrente (Utilità -> Impostazioni Ambiente di lavoro)
- dei periodi compatibili con la tipologia di arretrato impostata nella variazione (ad esempio, nel caso di struttura retributiva "Arretrati Una Tantum 2006" impostata nella variazione, si considerano i cedolini dell'anno 2006)

## **SISSI . Versione 2008/5. Manuale Operativo**

- con il Tipo Nomina impostata nella variazione
- con qualifica retributiva compatibile con la qualifica impostata nella variazione, secondo quanto riportato nell'Allegato 3 (ad esempio, nel caso di qualifica retributiva "Arretrati 2006 Collaboratore Scolastico" impostata nella variazione, si considerano i cedolini con qualifica "Collaboratore Scolastico")
- con struttura retributiva alla quale risulta associata la liquidazione "Stipendio".

Ricordiamo, infine, che, a supporto delle attività degli utenti, esistono le seguenti funzioni:

- ✓ Elenco Dipendenti senza Arretrati Contrattuali
- ✓ Elenco Dipendenti con Arretrati Contrattuali

descritte nel manuale utente relativo al rilascio 2006-4.

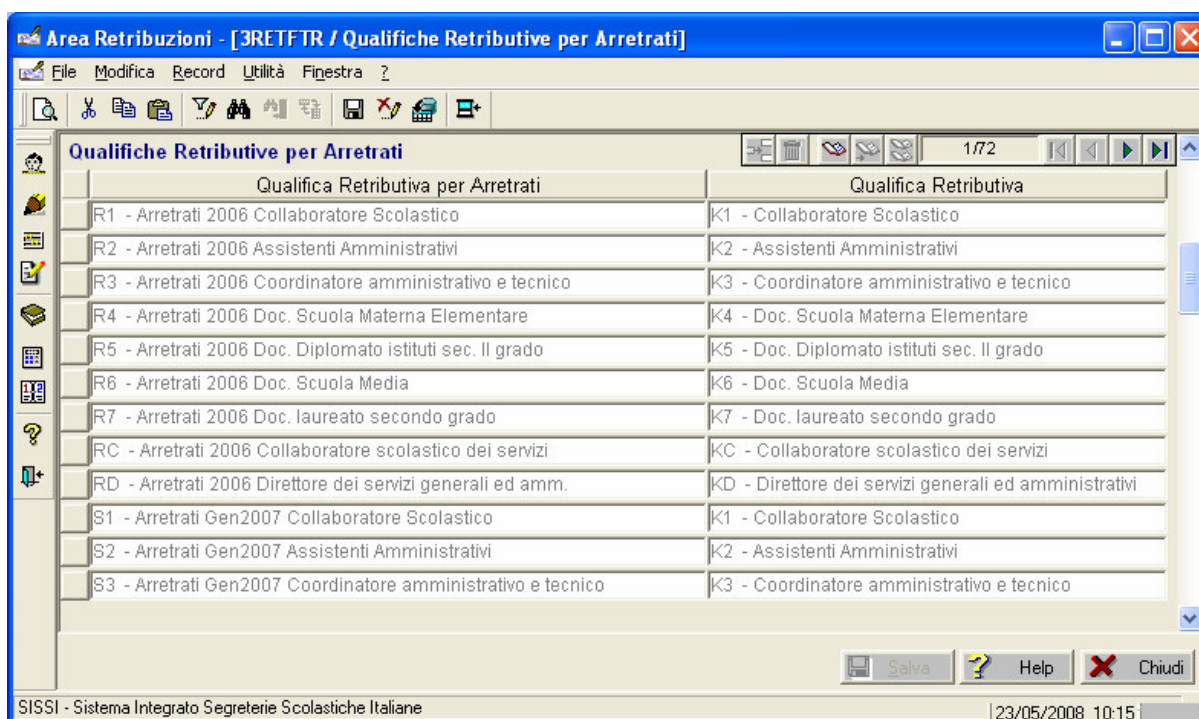
## FUNZIONALITA' NUOVE

### *Qualifiche Retributive per Arretrati*

La funzione permette di visualizzare il collegamento tra le qualifiche retributive utili al calcolo degli arretrati e le qualifiche retributive standard.

Percorso di attivazione: **File → Tabelle → Qualifiche Retributive per Arretrati**

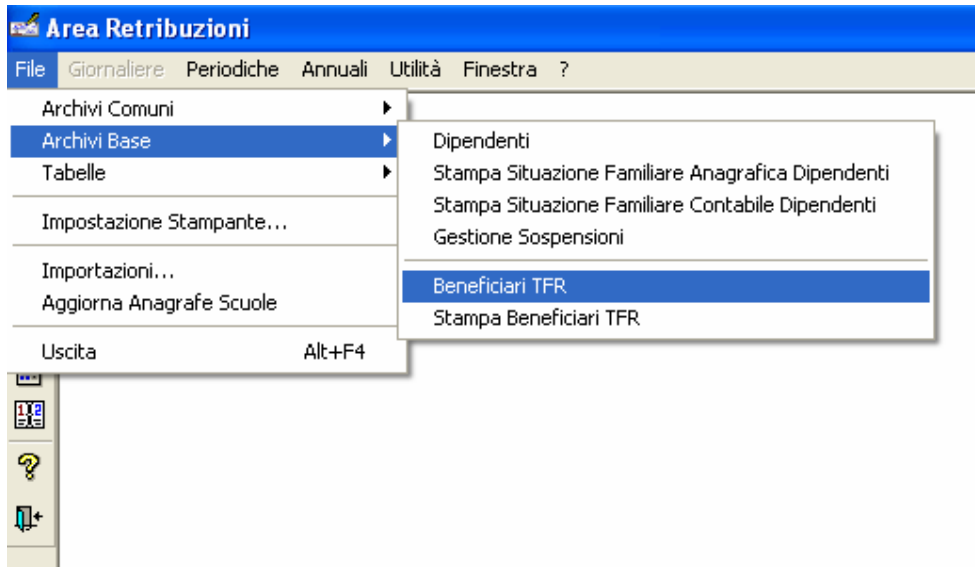
Attivando il percorso indicato, verrà visualizzata la seguente finestra:



## *Beneficiari TFR*

---

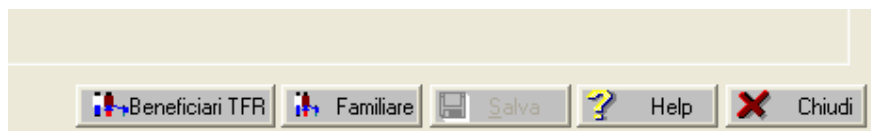
Percorso di attivazione: **File** → **Archivi Base** → **Beneficiari TFR**



Attivando il percorso indicato e selezionato il dipendente interessato, verrà visualizzata una finestra che permette di censire le informazioni anagrafiche e contabili dei beneficiari del TFR dei dipendenti.

I dati inseriti mediante questa funzione saranno caricati automaticamente nella sezione *E – BENEFICIARI* nella fase di creazione dei modelli TFR/1 e TFR/2 del dipendente. Dal momento che tale sezione riporta al più 4 beneficiari, la funzionalità di censimento dei beneficiari permette di inserirne un massimo di 4.

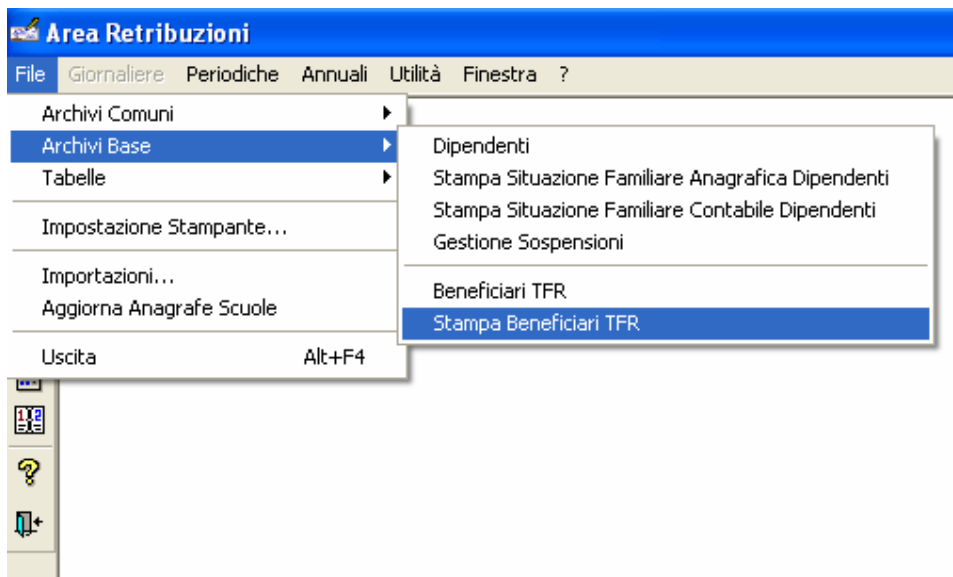
La funzionalità è attivabile anche mediante il pulsante **Beneficiari TFR** presente nella funzione *File → Archivi Base → Dipendenti*.



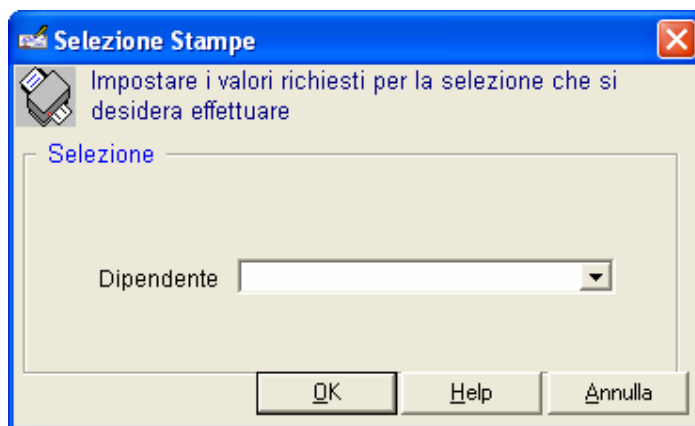
## *Stampa Beneficiari TFR*

---


Percorso di attivazione: **File** → **Archivi Base** → **Stampa Beneficiari TFR**



Selezionando la voce di menù appare la seguente finestra di selezione:



La funzione permette di stampare l'elenco degli eventuali beneficiari del TFR, per il dipendente scelto o per tutti i dipendenti, con l'evidenza delle informazioni anagrafiche e contabili.



**MINISTERO DELLA PUBBLICA ISTRUZIONE**  
**UFFICIO SCOLASTICO REGIONALE PER IL LAZIO**  
**ISTITUTO COMPRENSIVO STATALE**  
**[Redacted]**  
**[Redacted]**

**Beneficiari TFR per Dipendente**

Pagina: 1/1

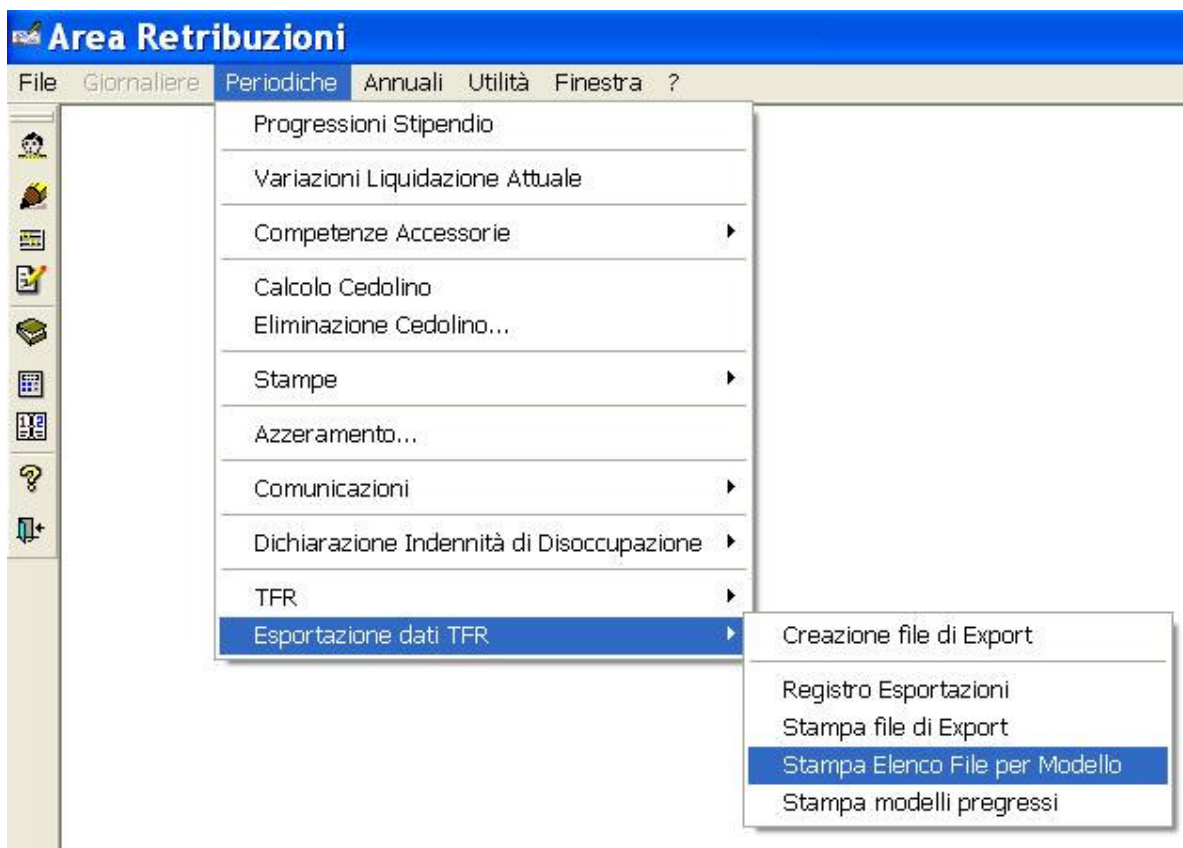
---

ID Dipendente	Cognome e Nome Dipendente					
[Redacted]	[Redacted]					
Cognome e Nome Beneficiario	Grado Parentela	Data Nascita	Codice Fiscale	Modalità Pagamento	IBAN	
[Redacted]	Coniuge	25/07/1960	[Redacted]	Accr. su C/C Bancario	IT [Redacted]	
[Redacted]	Figlio	21/11/2004	[Redacted]	Ass. circolare non trasf.		
[Redacted]	Figlio	10/06/2007	[Redacted]	Ass. circolare non trasf.		
[Redacted]	Altro	17/03/1971	[Redacted]	Accr. su C/C Postale	IT [Redacted]	

## *Stampa Elenco File per Modello*

Percorso di attivazione:

Periodiche → Esportazione dati TFR → Stampa Elenco File per Modello



Selezionando la voce di menù appare la seguente finestra di selezione:



## SISSI . Versione 2008/5. Manuale Operativo

La funzione permette di stampare l'elenco dei file di export contenente i modelli TFR/1 e TFR/2 prodotti nel periodo selezionato, per il dipendente scelto o per tutti i dipendenti.



MINISTERO DELLA PUBBLICA ISTRUZIONE

UFFICIO SCOLASTICO REGIONALE PER LA LIGURIA

SCUOLA MEDIA STATALE

Elenco file

ID Dip	Cognome	Nome	Interruzione rapporto	Tipo Modello	Modello TFR					Nome file
					Anno	Mese	Produzione modello	Invio Cartaceo	Data creazione	
			29/04/2008	TFR/1	2008	Maggio	22/05/2008		21/05/2008	EX805210
			29/04/2008	TFR/1	2008	Maggio	22/05/2008		21/05/2008	EX805211
			29/04/2008	TFR/1	2008	Maggio	22/05/2008		21/05/2008	EX805212
			29/04/2008	TFR/1	2008	Maggio	22/05/2008		21/05/2008	EX805213
			29/04/2008	TFR/1	2008	Maggio	22/05/2008		22/05/2008	EX805220
			29/04/2008	TFR/1	2008	Maggio	22/05/2008		22/05/2008	EX805221

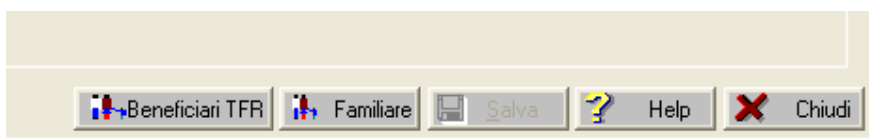
## FUNZIONALITA' MODIFICATE

### Dipendenti

---

Percorso di attivazione: **File → Archivi Base → Dipendenti**

La funzione è stata modificata con l'aggiunta del bottone che permette di accedere alla nuova funzionalità di censimento dei beneficiari del TFR del dipendente (attivabile anche mediante il percorso *File -> Archivi Base -> Beneficiari TFR*).



## Gestione TFR/1 e Gestione TFR/2

Percorso di attivazione:

Periodiche → TFR → Gestione TFR/1

Periodiche → TFR → Gestione TFR/2

Le funzioni sono state modificate nella sezione *E - BENEFICIARI* al fine di gestire:

- la valorizzazione automatica dei campi con le informazioni relative ai beneficiari, presenti nella funzione *File -> Archivi Base -> Beneficiari TFR*
- l'aggiunta della visualizzazione della modalità di pagamento e dell'IBAN dei beneficiari.

Inoltre, è stato aggiunto un bottone nella mappa del modello TFR/1 e TFR/2 che permette di ricaricare in automatico la sezione *E - BENEFICIARI* mediante i dati presenti nella funzione *File -> Archivi Base -> Beneficiari TFR*.




Stampa Periodi TFR

Percorso di attivazione:

Periodiche → TFR → Stampa Periodi TFR

La funzione è stata modificata con l'aggiunta dei campi relativi all'importo RPD/CIA e l'aggiornamento dei totali.

 <b>MINISTERO DELLA PUBBLICA ISTRUZIONE</b> <b>UFFICIO SCOLASTICO REGIONALE PER LA LIGURIA</b>												
Periodi TFR												
Dipendente	Mese/Anno	Istituto Liquidatore	Data Inizio Data Fine	Giorni	Su Giorni	Ore	Su Ore	Assenza	Qualifica Scuola di Servizio	Quote		
										Stipendio		
										IIS		
										Tredicesima su Stipendio		
										Tredicesima su IIS		
										Altre Indennità		
										RPD/CIA		
	04/2008		01/04/2008 29/04/2008	29	29	6,00	18,00	Presente	Doc. Scuola Media	381,60	Servizio Utile	<input checked="" type="checkbox"/>
										179,43	Interruzione	<input checked="" type="checkbox"/>
										31,80		
										14,95		
										0,00		
										0,00	<b>Totale periodo</b>	607,78
										<b>Stipendio</b>	381,60	
										<b>IIS</b>	179,43	
										<b>Tredicesima su Stipendio</b>	31,80	
										<b>Tredicesima su IIS</b>	14,95	
										<b>Altre Indennità</b>	0,00	<b>Totale Mese</b>
										<b>RPD/CIA</b>	0,00	607,78
										<b>Stipendio</b>	381,60	
										<b>IIS</b>	179,43	
										<b>Tredicesima su Stipendio</b>	31,80	
										<b>Tredicesima su IIS</b>	14,95	
										<b>Altre Indennità</b>	0,00	<b>Totale anno</b>
										<b>RPD/CIA</b>	0,00	607,78
										<b>Stipendio</b>	381,60	
										<b>IIS</b>	179,43	
										<b>Tredicesima su Stipendio</b>	31,80	
										<b>Tredicesima su IIS</b>	14,95	
										<b>Altre Indennità</b>	0,00	<b>Totale dipendente</b>
										<b>RPD/CIA</b>	0,00	607,78

### *Creazione file di Export*

---

Percorso di attivazione:

**Periodiche → Esportazione dati TFR → Creazione file di Export**

Sono state apportate le seguenti modifiche al Record di tipo 4 dei dati inviati ad INPDAP:

- indicazione della modalità di pagamento degli eventuali beneficiari del TFR del dipendente con uno tra i seguenti valori:
  - A (Assegno circolare non trasferibile)
  - B (Accredito su C/C Bancario)
  - P (Accredito su C/C Postale)
- indicazione del codice IBAN del beneficiario nel caso di modalità di pagamento tramite C/C Bancario o Postale.

## *Stampa file di Export*

Percorso di attivazione:

**Periodiche → Esportazione dati TFR → Stampa file di Export**

La funzione è stata modificata per la visualizzazione dei seguenti campi previsti dal nuovo tracciato record per il TFR (Record di tipo 4):

- modalità di pagamento degli eventuali beneficiari del TFR del dipendente con uno tra i seguenti valori:
  - A (Assegno circolare non trasferibile)
  - B (Accredito su C/C Bancario)
  - P (Accredito su C/C Postale)
- codice IBAN del beneficiario nel caso di modalità di pagamento tramite C/C Bancario o Postale

Codice Fiscale	Descrizione	Contenuto	Data chiusura rapporto
	Codice Tipo Record	4	29/04/2008
	Codice Fiscale Beneficiario	[REDACTED]	29/04/2008
	Cognome Beneficiario	[REDACTED]	29/04/2008
	Nome Beneficiario	[REDACTED]	29/04/2008
	Modalità di pagamento	B	29/04/2008
	Codice IBAN	IT9 [REDACTED]	29/04/2008
	Codice Tipo Record	4	29/04/2008
	Codice Fiscale Beneficiario	[REDACTED]	29/04/2008
	Cognome Beneficiario	[REDACTED]	29/04/2008
	Nome Beneficiario	[REDACTED]	29/04/2008
	Modalità di pagamento	A	29/04/2008

## 5 AREA ALUNNI

### *Importazione Tabelle*

---

Dal menu File -> Importazioni... , con l'opzione 'Aggiornamento Completo' importare la Tabella Testi, come nell'esempio che segue:

- ✓ Tabella Testi

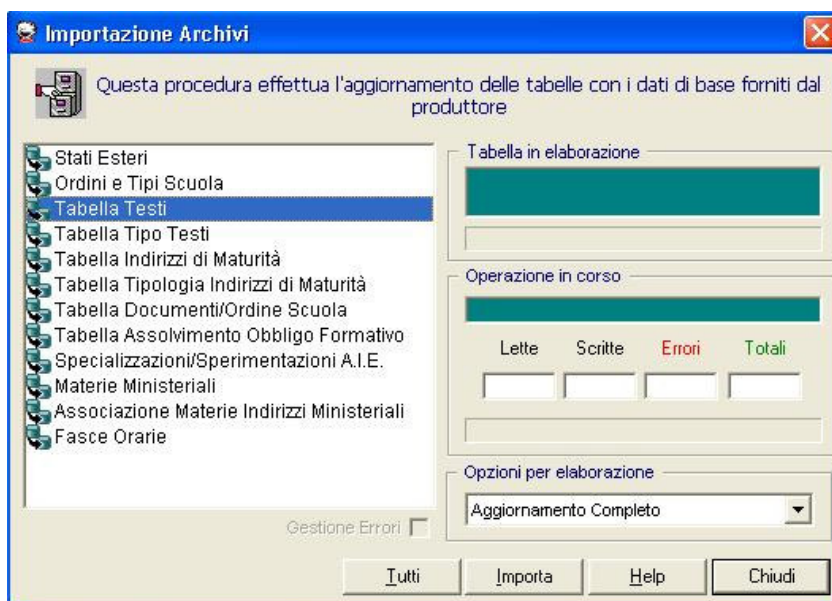


Fig. 1

Prima di gestire le operazioni propedeutiche all'esportazione delle Composizioni Corsi di Studio (curricoli) verso Conchiglia è necessario importare le tabelle:

dal menù **File** → **IMPORTAZIONI** importare le seguenti tabelle:

- ✓ Tabella Indirizzi di Maturità
- ✓ Materie Ministeriali
- ✓ Associazione Materie Indirizzi Ministeriali

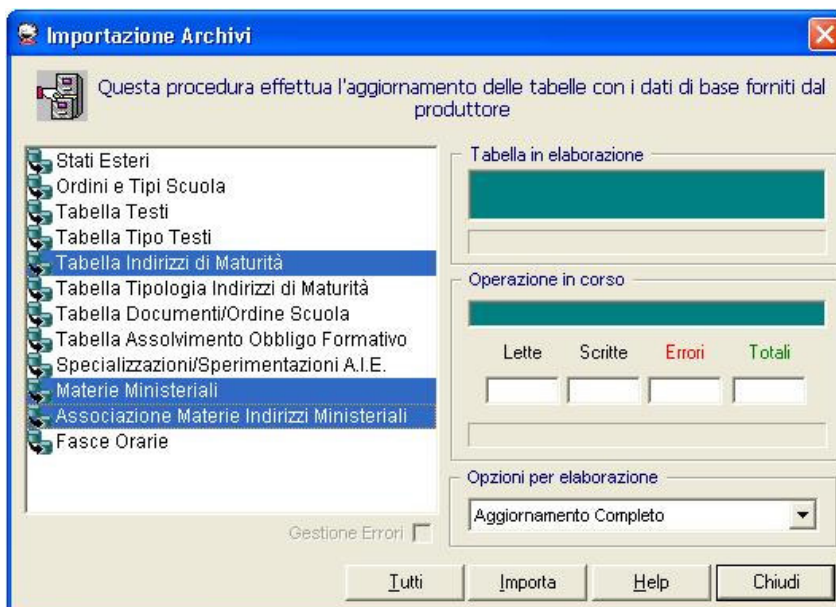


Fig. 2

L'importazione deve avvenire nella modalità di **“Aggiornamento Completo”**.

**NB:** Nell'ipotesi in cui si desidera allineare la tabella Indirizzi di Maturità con i soli indirizzi di maturità ministeriali relativi agli esami di stato dell'anno in corso (2008), scegliere durante la fase di importazione della Tabella Indirizzi di Maturità la modalità **“Inserisci nuovi e cancella vecchi”**. In questo modo la tabella sarà allineata con i soli indirizzi di maturità validi per l'anno in corso.

### *Sequenza Operazioni*

---

Per una corretta esportazione dei dati relativi alle Composizioni Corsi di Studio (curricoli) dei candidati agli esami di stato è necessario effettuare l'importazione delle tabelle dell'Area Alunni.

Successivamente, è necessario associare a ciascuna materia:

- la relativa materia ministeriale mediante la funzione “File -> Didattica -> Materie”
- il relativo indirizzo ministeriale (nuova informazione) mediante la funzione “File -> Didattica -> Composizione Corsi di Studio”.

Dopo queste operazioni preliminari, sarà possibile esportare i dati dei curricoli mediante la funzione “Utilità -> Utilità Area Alunni -> Esportazione dati Conchiglia”.

Per una maggiore completezza delle informazioni è stato aggiunto:

- il campo “Codice di maturità di riferimento” nella finestra degli Indirizzi di maturità (“File -> Didattica -> Elenco Indirizzi di Maturità)
- il campo “Diritto a partecipazione tirocinio” nella finestra delle Composizioni Corsi di Studio (“File -> Didattica -> Composizione Corsi di Studio”).

#### **IMPORTANTE:**

Saranno esportati solo i dettagli delle Composizioni Corso di Studio ( monte ore, anni di corso, area di competenza) delle materie che, per l'anno scolastico in gestione, siano state correttamente associate alle materia ed agli indirizzi ministeriali.

## FUNZIONALITA' NUOVE

### Anticipazione esame di stato (abbreviazione per merito)

La funzione consente agli studenti frequentanti il penultimo anno, qualora ne facciano esplicita richiesta, di accedere anticipatamente all'esame di stato.

Per avere diritto a tale anticipazione occorre che essi abbiano una media (in sede di scrutini finali):

- di almeno 8/10 nel penultimo anno
- di almeno 7/10 nei due anni antecedenti il penultimo

e che non siano stati 'ripetenti' nei due anni antecedenti il penultimo.

In caso di dati incompleti (ad es. di uno studente trasferito nell'ultimo o penultimo anno) un opportuno messaggio avviserà l'utente consentendo, eventualmente, l'anticipazione dell'esame di stato.

Percorso di attivazione: **Annuali → Esami di Stato → Anticipazione Esami di Stato**

Attivando il percorso indicato, verrà visualizzata la seguente finestra:

The screenshot displays the SISSI software interface. The main window has a blue header bar. Below it, there's a section for 'Alunno' (Student) with fields for 'Anno' (Year), 'Classe' (Class), and 'Frazione' (Fraction). Below these is a checkbox for 'Anticipazione Esame di Stato' and a dropdown menu for 'Classe'. Below this section is a section titled 'Voti ed Assenze' (Grades and Absences) with a table header showing 'Materia' (Subject), 'Voto' (Grade), and 'Ass.' (Absence). In the bottom right corner, a modal dialog box titled 'Inserimento Filtro per Anno/Cl...' is open. This dialog has a section 'Selezione Anno/Classe/Frazione' with fields for 'Anno Scolastico' (2007 / 2008), 'Classe' (4A SEZIONE SCIENTIFIC), and 'Fraz. Temporale' (SECONDO QUADRIMES). At the bottom of the dialog are buttons for 'OK', 'Help', and 'Annulla'.

da cui sarà possibile selezionare, dopo aver scelto una classe tra quelle del penultimo anno, l'alunno che ha richiesto di anticipare l'esame di stato conclusivo del corso di studio secondario superiore. In caso di incongruenza di dati, viene visualizzato il seguente messaggio:

**3ALUASA / Anticipazione Esame di Stato**

Alunno: **DAVIDE**

Anno: 2007/2008

Classe: 4A SEZIONE SCIENTIFICA.

Frazione: 2 SECONDO QUADRIMESTRE

Anticipazione Esame di Stato: ☒

Classe: 5A SEZIONE SCIENTIFICA.

**Voti ed Assenze**

Materia	Voto	Ass.
RELIGIONE	BUON	
LETTERE ITALIANE	6	
LETTERE LATINE	6	
LINGUA E LETT. STRANIERA -INGLESE	6	
STORIA ED. CIVICA	6	
FILOSOFIA	6	
MATEMATICA	6	
FISICA	6	
SCIENZE NATURALI, CHIMICA, GEOGR.	6	
DISEGNO	6	
EDUCAZIONE FISICA	6	
CONDOTTA	6	

**ATTENZIONE**

Verificare la correttezza dei voti nell'anno scolastico in corso!

L'esito non è positivo.  
Conferma selezione per passaggio ad altra classe?

Sì No

L'utente, tuttavia, potrà decidere di confermare ugualmente l'anticipazione.

Una volta confermata l'anticipazione, potranno essere inserite le votazioni per l'esame di stato, come di consueto, tramite la funzionalità del curriculum dell'alunno (Anagrafica alunno->Curriculum->Esami). N.B. L'alunno 'anticipatario' avrà due curriculum per l'anno in corso.

## FUNZIONALITA' MODIFICATE

### Inserimento Valutazioni

La funzione consente l'inserimento del credito scolastico per gli studenti del secondo ciclo della scuola secondaria di II grado, calcolandolo su base 25 anche per gli studenti frequentanti le penultime classi nell'anno scolastico 2007/2008. E' stato inoltre predisposto per gli studenti che nell'anno 2008/2009 frequenteranno l'ultimo anno.

Percorso di attivazione: **Annuali → Inserimento Valutazioni**

**3ALUAV / Inserimento Valutazioni ed Assenze (Giudizio Finale)**

Alunno

ILARIA

SILVIA

VALENTINA

STEFANIA

ANNA

D'AMORE MARTINA

Anno

Classe

Frazione

Esito

Credito Scolastico

**Voti ed Assenze**

Materia	Voto	Ass.
RELIGIONE	8	
LETTERE ITALIANE	7	
LETTERE LATINE	7	
LINGUA E LETT. STRANIERA -INGLESE	7	
II^ LINGUA LETT.STR. TEDESCO	7	
STORIA ED. CIVICA	7	
FILOSOFIA	7	
SCIENZE NATURALI, CHIMICA, GEOGR.	7	
FISICA	7	
MATEMATICA	7	
DISEGNO	7	
EDUCAZIONE FISICA	7	
CONDOTTA	7	

### *Curriculum Alunno -scheda Esami (Commissioni)*

La funzione consente la verifica che, quando si associa uno studente ad una commissione d'esame, il numero degli studenti esterni, per ciascuna commissione, non superi la metà degli studenti interni agli esami di stato.

E' segnalato, attraverso un messaggio informativo non bloccante, che per la commissione selezionata è già stato superato il numero massimo di privatisti. Pertanto, potrà essere possibile selezionarne un'altra o confermare quella già selezionata.

Percorso di attivazione: **File --> Archivi Base --> Anagrafico Alunni --> Altri Dati. Curriculum -> Esami**

**Esami**

Commissione: MATURITA' SCIENTIFICA SEZ. A

Comp. Corso: TRADIZIONALE (inglese) Indirizzo di Maturità: LICEO SCIENTIFICO

Ulteriori Specificazioni:

**Votazioni**

Prova Scritta	/45
Colloquio	/35
Credito Scolastico	0 /20
Punteggio Aggiunto	/5
Votazione Finale	0 /100
Lode	

**Prove scritte**

1ª	/15
2ª	/15
3ª	/15

**Esami di qualifica**

Giudizio Amm.	Giudizio Globale	Voto Amm.	Credito	Esito
			0	

**ATTENZIONE**

Per questa commissione è già stato superato il numero massimo di privatisti. Se ne vuole selezionarne un'altra?

Sì No

## *Passaggio anno successivo- Passaggio manuale classi successive*

La funzione consente la verifica che, all'atto del passaggio all'anno successivo, siano state recuperate le carenze didattiche che hanno dato luogo ad una sospensione del giudizio di ammissibilità a carico di uno o più studenti.

Pertanto, un messaggio informativo non bloccante avverte della presenza di studenti con situazioni 'in sospeso'. E' possibile, se richiesto, effettuare ugualmente il passaggio all'anno successivo e registrare, in seguito, il recupero da parte dello studente.

Percorso di attivazione:

**Annuali->Passaggio anno successivo-> Passaggio manuale classi successive**

**3ALUAAM / Passaggio Manuale Classe Successiva**

Esito	Alunno	Classe	
SOSPESO	ANDREA	4B	4 - TI
	LISA	4B	4 - TI
	VALENTINA	4B	4 - TI
	FRANCESCA	4B	4 - TI
	GIULIA	4B	4 - TI
	CARLOTTA	4B	4 - TI
	MARCO	4B	4 - TI
	ANNA	4B	4 - TI
	GABRIEL	4B	4 - TI
	ELISA	4B	4 - TI
	ANDREA	4B	4 - TI
	STEFANO	4B	4 - TI
	LORENZO	4B	4 - TI
	JAN	4B	4 - TI
	GABRIELE	4B	4 - TI
	STEFANIA	4B	4 - TI
	MARGHERITA	4B	4 - TI
	MATTIA	4B	4 - TI
	DANIEL	4B	4 - TI
	SIMONE	4B	4 - TI
	GIULIA	4B	4 - TI
	FEDERICA	4B	4 - TI
	CATERINA	4B	4 - TI

Selezionare la classe di destinazione per l'Anno Scolastico 2008/2009  
 5A SEZIONE SCIENTIFICO

Selezionare il Piano di Studi  
 (se non selezionato verrà utilizzato quello della classe)  
 1 - TRADIZIONALE (Ingl)

**ATTENZIONE**

L'esito non è positivo.  
 Conferma selezione per passaggio ad altra classe?

Sì No

## Sospensione del giudizio di ammissibilità

La funzione consente la gestione della ‘sospensione del giudizio di ammissibilità’ di uno studente alla classe successiva, in conformità alla circolare 92/2007.

A partire dall’anno scolastico in corso, quindi, il cosiddetto ‘debito formativo’, da saldare entro l’anno, viene sostituito dalla ‘sospensione del giudizio di ammissibilità’, per consentire allo studente che non ha raggiunto tutti gli obiettivi didattici, di recuperare entro la fine dell’anno scolastico in corso (31/08) e non più nell’anno successivo.

In sede di scrutinio finale, pertanto, similmente agli anni scorsi, potrà essere inserito un voto non soddisfacente in una o più materie che, però, sarà registrato sull’anno scolastico che si sta concludendo e non più in quello successivo.

Alla partenza del nuovo anno scolastico (funzionalità ‘Passaggio anno successivo’), poi, un opportuno messaggio indica la presenza di situazioni non sanate (giudizi ancora sospesi).

Percorso di attivazione: **File --> Archivi Base --> Anagrafico Alunni --> Altri Dati. Curriculum**

**3ALUFBC / Situazioni Scolastiche**

**Curriculum Scolastico**

GIULIA

Anno Scolastico 2007 / 2008 Progressivo 0004 Iscritto per la 1 volta Attivo ☒

**Dati di Provenienza**

Data Iscrizione 00/00/0000 Fornito di AMMISSIONE

Provenienza TSPS03000B TSPS03000B GUGLIELMO OBERDAN

**Frequenza**

Esterno ☐ Classe 4A SEZION Corso SEZIONE SCIENTIFICA Anno 4 Sez. A

Piano Studio 4 - TRADIZIONALE (Inglese)

**Esiti**

Esito

**Crediti**

Scolastico 9 Formativo

**Sospensione del Giudizio di Ammissibilità**

Situazione sospensione giudizio dell'anno scolastico 2007/2008

GIULIA

Materia	Recuperato
LETTERE ITALIANE	<input type="checkbox"/> <input checked="" type="checkbox"/>
LETTERE LATINE	<input type="checkbox"/> <input checked="" type="checkbox"/>

Salva Help Chiudi

## 6 ALLEGATI

### Allegato 1 - Strutture retributive

Cod.	Struttura retributiva	Anno redditi	Mese redditi da	Mese redditi a
9004	Arretrati Gen2008 Sequenza Contrattuale	2008	01	01
9005	Arretrati Feb2008 Sequenza Contrattuale	2008	02	02
9006	Arretrati Gen2008 Rinnovo Contrattuale	2008	01	01
9007	Arretrati Una Tantum 2006	2006	01	12
9008	Arretrati Una Tantum 2007	2007	01	12

### Allegato 2 - Liquidazioni per calcolo una-tantum 2006-2007

Cod.	Struttura retributiva	Tipo Liquidazione	Tipo IRPeF
9007	Arretrati Una Tantum 2006	Accessoria	Media
9008	Arretrati Una Tantum 2007	Accessoria	Media

### Allegato 3 – Collegamento Strutture e Qualifiche retributive

Struttura arretrati	Qualifica Arretrati associata	Qualifica standard associata
9004 - Arretrati Gen2008 Sequenza Contrattuale	Q4 - Arretrati SeqContr2008 Doc. Scuola Materna Elementare	K4 - Docente scuola materna ed elementare
9004 - Arretrati Gen2008 Sequenza Contrattuale	Q5 - Arretrati SeqContr2008 Doc. Diplomato istituti sec. II grado	K5- Docente diplomato istituti sec. II gr.
9004 - Arretrati Gen2008 Sequenza Contrattuale	Q6 - Arretrati SeqContr2008 Doc. Scuola Media	K6- Docente scuola media
9004 - Arretrati Gen2008 Sequenza Contrattuale	Q7 - Arretrati SeqContr2008 Doc. laureato secondo grado	K7 - Docente laureato di secondo grado
9005 - Arretrati Feb2008 Sequenza Contrattuale	Q4 - Arretrati SeqContr2008 Doc. Scuola Materna Elementare	K4 - Docente scuola materna ed elementare
9005 - Arretrati Feb2008 Sequenza Contrattuale	Q5 - Arretrati SeqContr2008 Doc. Diplomato istituti sec. II grado	K5- Docente diplomato istituti sec. II gr.
9005 - Arretrati Feb2008 Sequenza Contrattuale	Q6 - Arretrati SeqContr2008 Doc. Scuola Media	K6- Docente scuola media
9005 - Arretrati Feb2008 Sequenza Contrattuale	Q7 - Arretrati SeqContr2008 Doc. laureato secondo grado	K7 - Docente laureato di secondo grado
9006 - Arretrati Gen2008 Rinnovo Contrattuale	P1 - Arretrati RinContr2008 Collaboratore Scolastico	K1- Collaboratore scolastico
9006 - Arretrati Gen2008 Rinnovo Contrattuale	P2 - Arretrati RinContr2008 Assistenti Amministrativi	K2 - Assistenti amministrativi
9006 - Arretrati Gen2008 Rinnovo Contrattuale	P3 - Arretrati RinContr2008 Coordinatore amministrativo e tecnico	K3 - Coordinatore amministrativo e tecnico
9006 - Arretrati Gen2008	P4 - Arretrati RinContr2008 Doc.	K4 - Docente scuola

Rinnovo Contrattuale	Scuola Materna Elementare	materna ed elementare
9006 - Arretrati Gen2008 Rinnovo Contrattuale	P5 - Arretrati RinContr2008 Doc. Diplomato istituti sec. II grado	K5- Docente diplomato istituti sec. II gr.
9006 - Arretrati Gen2008 Rinnovo Contrattuale	P6 - Arretrati RinContr2008 Doc. Scuola Media	K6- Docente scuola media
9006 - Arretrati Gen2008 Rinnovo Contrattuale	P7 - Arretrati RinContr2008 Doc. laureato secondo grado	K7 - Docente laureato di secondo grado
9006 - Arretrati Gen2008 Rinnovo Contrattuale	PC - Arretrati RinContr2008 Collaboratore scolastico dei servizi	KC - Collaboratore scolastico dei servizi
9006 - Arretrati Gen2008 Rinnovo Contrattuale	PD - Arretrati RinContr2008 Direttore dei servizi generali ed amm.	KD - Direttore dei servizi generali ed amm.
9007 - Arretrati Una Tantum 2006	R1 - Arretrati 2006 Collaboratore Scolastico	K1- Collaboratore scolastico
9007 - Arretrati Una Tantum 2006	R2 - Arretrati 2006 Assistenti Amministrativi	K2 - Assistenti amministrativi
9007 - Arretrati Una Tantum 2006	R3 - Arretrati 2006 Coordinatore amministrativo e tecnico	K3 - Coordinatore amministrativo e tecnico
9007 - Arretrati Una Tantum 2006	R4 - Arretrati 2006 Doc. Scuola Materna Elementare	K4 - Docente scuola materna ed elementare
9007 - Arretrati Una Tantum 2006	R5 - Arretrati 2006 Doc. Diplomato istituti sec. II grado	K5- Docente diplomato istituti sec. II gr.
9007 - Arretrati Una Tantum 2006	R6 - Arretrati 2006 Doc. Scuola Media	K6- Docente scuola media
9007 - Arretrati Una Tantum 2006	R7 - Arretrati 2006 Doc. laureato secondo grado	K7 - Docente laureato di secondo grado
9007 - Arretrati Una Tantum 2006	RC - Arretrati 2006 Collaboratore scolastico dei servizi	KC - Collaboratore scolastico dei servizi
9007 - Arretrati Una Tantum 2006	RD - Arretrati 2006 Direttore dei servizi generali ed amm.	KD - Direttore dei servizi generali ed amm.
9008 - Arretrati Una Tantum 2007	T1 - Arretrati Feb-Dic2007 Collaboratore Scolastico	K1- Collaboratore scolastico
9008 - Arretrati Una Tantum 2007	T2 - Arretrati Feb-Dic2007 Assistenti Amministrativi	K2 - Assistenti amministrativi
9008 - Arretrati Una Tantum 2007	T3 - Arretrati Feb-Dic2007 Coordinatore amministrativo e tecnico	K3 - Coordinatore amministrativo e tecnico
9008 - Arretrati Una Tantum 2007	TC - Arretrati Feb-Dic2007 Collaboratore scolastico dei servizi	KC - Collaboratore scolastico dei servizi
9008 - Arretrati Una Tantum 2007	TD - Arretrati Feb-Dic2007 Direttore dei servizi generali ed amm.	KD - Direttore dei servizi generali ed amm.

**Allegato 4 – Importi stipendiali per arretrati 2008**

<b>Qualifica Arretrati</b>	<b>Decorrenza</b>	<b>Arretrato Stipendio Annuale</b>
Q4 - Arretrati SeqContr2008 Doc. Scuola Materna Elementare	01/01/2008	118,68
Q5 - Arretrati SeqContr2008 Doc. Diplomato istituti sec. II grado	01/01/2008	118,68
Q6 - Arretrati SeqContr2008 Doc. Scuola Media	01/01/2008	128,76
Q7 - Arretrati SeqContr2008 Doc. laureato secondo grado	01/01/2008	128,76
Q4 - Arretrati SeqContr2008 Doc. Scuola Materna Elementare	01/01/2008	699,12
Q5 - Arretrati SeqContr2008 Doc. Diplomato istituti sec. II grado	01/01/2008	783,24
Q6 - Arretrati SeqContr2008 Doc. Scuola Media	01/01/2008	895,44
Q7 - Arretrati SeqContr2008 Doc. laureato secondo grado	01/01/2008	1027,08
P1 - Arretrati RinContr2008 Collaboratore Scolastico	01/01/2008	1027,08
P2 - Arretrati RinContr2008 Assistenti Amministrativi	01/01/2008	1114,68
P3 - Arretrati RinContr2008 Coordinatore amministrativo e tecnico	01/01/2008	1114,68
P4 - Arretrati RinContr2008 Doc. Scuola Materna Elementare	01/01/2008	717,12
P5 - Arretrati RinContr2008 Doc. Diplomato istituti sec. II grado	01/01/2008	1035,48
P6 - Arretrati RinContr2008 Doc. Scuola Media	01/01/2008	783,24
P7 - Arretrati RinContr2008 Doc. laureato secondo grado	01/01/2008	895,44
PC - Arretrati RinContr2008 Collaboratore scolastico dei servizi	01/01/2008	1027,08
PD - Arretrati RinContr2008 Direttore dei servizi generali ed amm.	01/01/2008	1027,08