



*Ministero dell'Istruzione, dell'Università e della Ricerca*

# **Manuale Operativo**

***S.I.S.S.I.***

*Versione 2009/5*

*Integrazioni e aggiornamenti della procedura informatizzata per:*

*l'Area Gestione Fiscale*

***Adeguamento Modello IRAP 2009***

## Indice

1	GENERALITA' .....	3
2	BACKUP E CONVERSIONE BASE DATI.....	4
3	PREMESSA.....	5
4	AREA GESTIONE FISCALE .....	6
	<b>IRAP – Modello 2009</b> .....	6
	Premessa.....	6
	Flusso Operazioni.....	8
	Importazioni Tabelle.....	9
	<b>FUNZIONALITA' MODIFICATE</b> .....	11
	Crea quadri IRAP .....	11
	Elaborazione IRAP .....	15
	Stampa Frontespizio .....	19
	<b>FUNZIONALITA' NUOVE</b> .....	21
	Gestione quadro IK.....	21
	Gestione quadro IR.....	22
	Gestione quadro IS .....	23
	Stampa Quadro IK .....	24
	Stampa Quadro IR .....	26
	Stampa Quadro IS.....	28
	Pulizia Archivi IRAP.....	30

## **1 *GENERALITA'***

Il presente manuale illustra le modalità d'uso del programma SISSI con riferimento alle funzionalità introdotte e/o modificate dalla versione 2009/5 nell'area Fiscale e nell'area Alunni.

### **AGGIORNAMENTO PROCEDURA SISSI**

Nella fase di scarico degli aggiornamenti del SISSI , è importante ricordare che :

- per gli aggiornamenti del SISSI IN RETE bisogna accedere alla rete INTERNET ([http://www.istruzione.it/area\\_riservata/sissi\\_in\\_rete.htm](http://www.istruzione.it/area_riservata/sissi_in_rete.htm)),
- per gli aggiornamenti del SISSI MINISTERIALE bisogna accedere alla rete INTRANET

## ***2 BACKUP E CONVERSIONE BASE DATI***

La versione 2009/5 di SISSI non prevede conversione della base informativa.

### **3   PREMESSA**

Il presente manuale illustra le modalità d'uso del programma SISSI, con particolare riferimento all'area "Gestione Fiscale" in relazione alla gestione del nuovo modello IRAP per l'anno 2009.

## 4 AREA GESTIONE FISCALE

### IRAP – Modello 2009

#### *Premessa*

---

Prima di rendere operativa la procedura è necessario verificare:

1. che nei **Dati Utente**, Archivi Comuni, siano correttamente inseriti i dati anagrafici della scuola di riferimento:
  - ✓ Codice fiscale
  - ✓ Denominazione
  - ✓ Indirizzo, Cap, sigla provincia, Comune
2. che nell'**Area Retribuzioni** per ogni dipendente che ha prestato servizio nel 2008 sia impostato correttamente il “Comune Fiscale” (in “File → Archivi Base → Dipendenti – Scheda Contabili”). In caso contrario, per evitare che il dipendente sia scartato dalla procedura di elaborazione dell'IRAP, è possibile inserire tali informazioni in Registro Stipendi ( Annuali → Registro Stipendi – scheda Generali), per tutti i mesi da gestire.
3. che sia impostato correttamente **l'ambiente di lavoro**, ossia:
  - ✓ l'anno di gestione sia impostato con il valore “**2009**”
  - ✓ l'applicazione sia posizionata sull'istituto liquidatore per il quale si vuole determinare l'imposta in oggetto.
4. che sia stata associata una firma al modello IRAP per l'anno 2009 per tutti gli istituti che si vogliono gestire (in File → Tabelle → Firme).

**N.B. Nell'elaborazione si prendono in considerazione solo i dipendenti Attivi.**

**ATTENZIONE**

L'assenza di tali informazioni ne determina la mancata visualizzazione sul modello; la presenza di valorizzazioni errate provoca la non accettabilità del modello prodotto dal programma di controllo realizzato appositamente dall'Agenzia delle Entrate.

Si consiglia pertanto di verificare la presenza e la correttezza dei dati prima di effettuare l'elaborazione del modello IRAP.

Inoltre, è preferibile, per questioni di migliori prestazioni tecniche, assicurarsi che sia stato effettuato un intervento di manutenzione del DB da parte del proprio supporto tecnico, in quanto è prevista una massiccia elaborazione per la determinazione del modello IRAP.

## *Flusso Operazioni*

---

La sequenza operativa per l'elaborazione, la creazione del file e l'invio dei dati relativi al **modello IRAP** è la seguente:

1. Importare le tabelle come descritto nel paragrafo successivo;
2. Lanciare la stampa *Riepilogo Versamenti IRAP* , che, attraverso alcune stampe con un differente livello di dettaglio, permettono una verifica dei contenuti della dichiarazione
3. Effettuare la creazione dei quadri dell'IRAP dal Registro Stipendi;
4. Effettuare l'elaborazione mediante la funzione *Periodiche → IRAP → Elaborazione IRAP*;
5. Effettuare alcune verifiche e/o modifiche sul risultato dell'elaborazione tramite le funzioni di gestione IRAP (*Periodiche → IRAP → Gestione quadro IK IRAP*; *Periodiche → IRAP → Gestione quadro IR IRAP*; *Periodiche → IRAP → Gestione quadro IS IRAP*)
6. E' possibile ottenere anche dei riscontri cartacei utilizzando le relative stampe del frontespizio e dei quadri di dettaglio IK, IR ed IS (*Periodiche → IRAP → Stampe*).
7. Effettuare l'operazione di produzione del file del IRAP denominata "Scrittura IRAP su disco" (*Periodiche → IRAP → Scrittura IRAP su Disco*);
8. Effettuare i controlli sul file utilizzando il software "**ModuliControlli 2009**" dell'Agenzia delle Entrate (si veda la sezione "Procedure di controllo relative ai modelli 2009" su <http://www.agenziaentrate.it>); a fronte del controllo andato a buon fine, gli utenti abilitati al servizio telematico potranno utilizzare il software "**Entratel**" per la trasmissione dei dati dell'Agenzia delle Entrate.

Al termine delle operazioni sopra descritte, è possibile avere un riscontro cartaceo di quanto prodotto, utilizzando le funzionalità di stampa messe a disposizione dalla procedura.



## *Importazioni Tabelle*

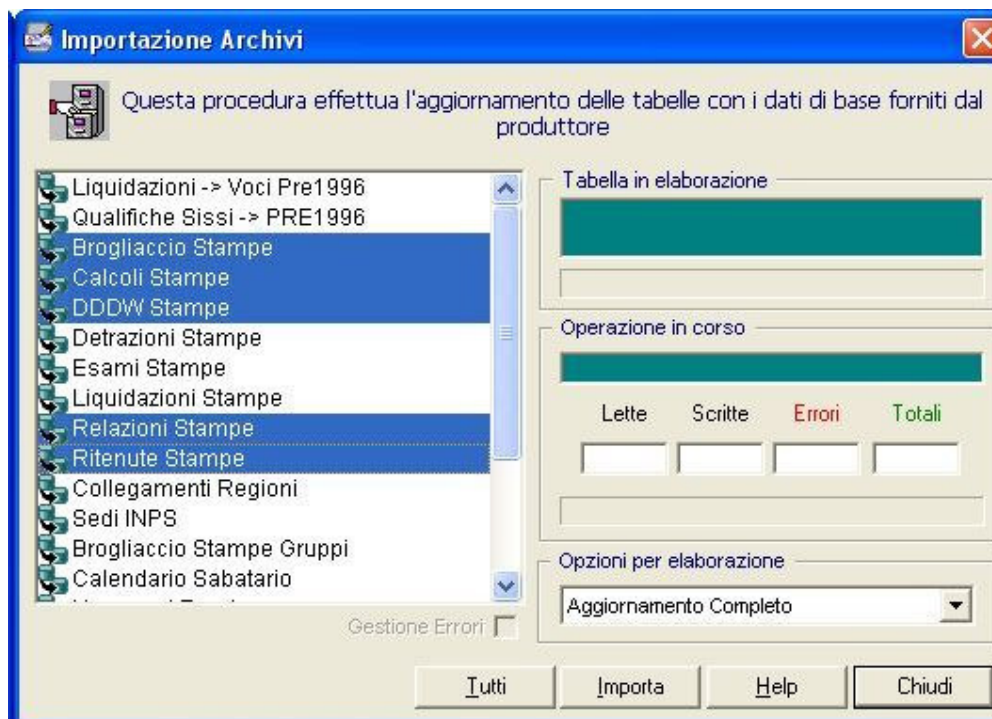
---

Nel caso in cui l'Area Gestione Fiscale non sia mai stata precedentemente utilizzata, la procedura SISSI effettuerà automaticamente l'importazione di tutte le tabelle dell'area: una volta terminata tale operazione, seguire comunque le istruzioni descritte nel presente paragrafo.

Prima di iniziare la fase di elaborazione del modello IRAP è necessario importare le tabelle:

- ✓ Brogliaccio Stampe,
- ✓ Calcoli Stampe,
- ✓ DDDW Stampe
- ✓ Relazioni Stampe,
- ✓ Ritenute Stampe

utilizzando l'opzione per l'elaborazione “**Aggiornamento Completo**”.



### **I controlli sul file prodotto**

I controlli sul file prodotto e salvato su disco sono effettuati utilizzando il programma Controlli 2009 dell'Agenzia delle Entrate.

Per maggiori dettagli sul programma si veda la sezione "Procedure di controllo relative ai modelli 2009" su <http://www.agenziaentrate.it>

In caso di errore seguire le indicazioni che sono fornite e correggere i dati errati.

### **ATTENZIONE**

Se l'anomalia , o le anomalie, riscontrate sono relative ad un controllo indicato nella colonna (\*\*C) **"Errore di entità rilevante che determina lo scarto della dichiarazione"**, è possibile trasmettere comunque la dichiarazione, provvedendo a selezionare i seguenti campi del record B (**Periodiche → IRAP→ Gestione record di testa e coda→Gestione Record di testa tipo B**):

- **Flag di conferma**, della sezione **COMUNICAZIONE DI MANCATA CORRISPONDENZA DEI DATI DA TRASMETTERE CON QUELLI RISULTANTI DALLA DICHIARAZIONE**
- **Flag Conferma IRAP**, della sezione **CONFERME PARZIALI**

## ***FUNZIONALITA' MODIFICATE***

### ***Crea quadri IRAP***

---

Dopo aver effettuato l'importazione delle tabelle è possibile creare i quadri del modello IRAP.

Il percorso dalla barra dei menu è il seguente:

**Periodiche → IRAP → Crea quadri IRAP**

Sarà presentata la seguente finestra:



Effettuare le seguenti operazioni:

1. impostare l'anno 2009 (qualora non fosse presentato automaticamente);
2. selezionare l'Istituto per il quale sono state effettuate le liquidazioni per l'anno 2008 (di default appare l'istituto presente **nell'ambiente di lavoro**)
3. Fare clic sul pulsante "OK" e di seguito sul pulsante "Sì"
4. Attendere il messaggio di conferma della corretta elaborazione.

Se presenti in Area Retribuzioni le opportune informazioni nel Registro Stipendi in relazione all'anno 2008, saranno valorizzati in automatico i seguenti campi:

- IK001001 - Retribuzioni personale dipendente (Quadro IK – Sez. I)
- IK002001 - Redditi assimilati a quelli di lavoro dipendente ex. Art. 50 del Tuir (Quadro IK – Sez. I)

- IK003001 - Reddito di lavoro autonomo non esercitato abitualmente ex art. 67, c 1 lett a) del TUIR (Quadro IK – Sez. I)
- IK005001 - Valore della produzione (Quadro IK – Sez. I)
- prima riga del Quadro IR – Sez. III

Se presenti in Area Retribuzioni le informazioni relative ai Codici ATECO per Tipo Scuola per l'anno 2009, verrà valorizzato in automatico il seguente campo:

- IS037002 - Codice attività (Quadro IS – Sez. IX)

**Attenzione:** La valorizzazione dei campi relativi all'area Nuovo Bilancio (cfr. prima riga relativa alla sezione della sezione III del quadro IR) avviene soltanto se è presente il collegamento da area Retribuzioni verso l'area Nuovo Bilancio, pertanto, qualora si inseriscano le liquidazioni manualmente le stesse non risulteranno nel computo dei quadri IRAP

**CONTROLLI DELLA FASE DI CREAZIONE**

In fase di creazione quadri saranno effettuati alcuni controlli che saranno riportati nel log è visualizzati mediante la funzione **Periodiche → IRAP → Verifica Esito Elaborativo**.

<b>Controllo</b>	<b>Messaggio</b>	<b>Tipo Controllo</b>
Codice fiscale dell'Istituto assente	Dato assente - Codice fiscale del contribuente Dato assente - Frontespizio - Codice fiscale del soggetto dichiarante assente	Anomalia
Denominazione Istituto	Dato assente - Frontespizio - Denominazione assente	Anomalia
Comune Istituto assente	Dato assente – Frontespizio - Comune della sede legale assente	Anomalia
Data inizio periodo di imposta assente	Dato assente - Frontespizio - Data inizio periodo di imposta	Anomalia
Data fine periodo di imposta assente	Dato assente - Frontespizio - Data fine periodo di imposta	Anomalia
Frontespizio - Stato assente	Dato assente - Frontespizio - Stato assente	Anomalia
Frontespizio - Natura giuridica assente	Dato assente - Frontespizio - Natura giuridica assente	Anomalia
Frontespizio - Situazione assente	Dato assente - Frontespizio - Situazione assente Amministrazione/Ente dichiarante assente	Anomalia
Firmatario non associato	Firmatario non associato	Anomalia
Firmatario – Codice fiscale assente	Dato assente - Frontespizio - Firmatario - Codice fiscale del firmatario assente	Anomalia
Frontespizio - Firmatario - Codice carica assente	Dato assente - Frontespizio - Firmatario - Codice carica assente	Anomalia
Firmatario – Cognome assente	Dato assente - Frontespizio - Firmatario - Cognome del firmatario assente	Anomalia
Firmatario – Nome assente	Dato assente - Frontespizio - Firmatario - Nome del firmatario assente	Anomalia
Firmatario – Sesso assente	Dato assente - Frontespizio - Firmatario - Sesso del firmatario assente	Anomalia
Firmatario – Data di nascita assente	Dato assente - Frontespizio - Firmatario - Data di nascita del	Anomalia

	firmatario assente	
Firmatario – Comune di nascita assente	Dato assente - Frontespizio - Firmatario - Comune o stato estero di nascita del firmatario assente	Anomalia

### ***Elaborazione IRAP***

---

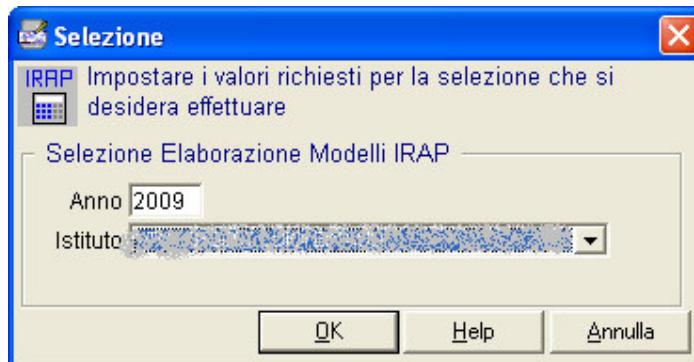
L'operazione di elaborazione del IRAP serve a creare per ogni modello IRAP i record di testa (Record A), di coda (Record Z) ed il frontespizio (Record B). Tali record si riferiscono sempre all'Istituto Principale.

Questa funzione **deve essere inoltre attivata ogni volta che vengono fatte delle modifiche manuali su un qualsiasi quadro del modello IRAP.**

Il percorso dalla barra dei menu è il seguente:

**Periodiche → IRAP → Elaborazione IRAP**

Verrà presentata la seguente finestra:



Effettuare le seguenti operazioni:

1. impostare l'anno 2009 (qualora non venisse presentato automaticamente);
2. selezionare l'Istituto per il quale sono state effettuate le liquidazioni per l'anno 2008 ( di default appare l'istituto presente **nell'ambiente di lavoro**)
3. fare clic sul pulsante "OK" e di seguito sul pulsante "Sì"; attendere il messaggio di conferma della corretta elaborazione.

In questa fase, se è stata effettuata l'associazione di una firma per l'IRAP per l'anno 2009 per l'istituto scelto (percorso File – Tabelle – Firme), saranno riportati nel Record B (Frontespizio) tutte le informazioni del dipendente.

**Attenzione:** se dopo l'elaborazione si inseriscono manualmente (o si modificano) dati relativi all'IRAP, l'operazione di elaborazione deve essere effettuata nuovamente.

**Nel Record B (Frontespizio) sono impostate in automatico la “Data inizio periodo di imposta” con il valore “01/01/2008” e la “Data fine periodo di imposta” con il valore “31/12/2008”; nell’ipotesi in cui per l’istituto elaborato le date non siano corrette occorrerà modificarle tramite la funzionalità di Gestione Record di testa di tipo B (voce di menù Periodiche - > IRAP-> Gestione Record Testa e Coda -> Gestione record di coda tipo B)**



**CONTROLLI DELLA FASE DI ELABORAZIONE**

In fase di elaborazione IRAP saranno effettuati alcuni controlli che saranno riportati nel log è visualizzati mediante la funzione **Periodiche → IRAP → Verifica Esito Elaborativo**

<b>Controllo</b>	<b>Messaggio</b>	<b>Tipo Controllo</b>
Codice fiscale dell'Istituto assente	Dato assente - Codice fiscale del contribuente Dato assente - Frontespizio - Codice fiscale del soggetto dichiarante assente	Anomalia
Denominazione Istituto	Dato assente - Frontespizio - Denominazione assente	Anomalia
Comune Istituto assente	Dato assente – Frontespizio - Comune della sede legale assente	Anomalia
Data inizio periodo di imposta assente	Dato assente - Frontespizio - Data inizio periodo di imposta	Anomalia
Data fine periodo di imposta assente	Dato assente - Frontespizio - Data fine periodo di imposta	Anomalia
Frontespizio - Stato assente	Dato assente - Frontespizio - Stato assente	Anomalia
Frontespizio - Natura giuridica assente	Dato assente - Frontespizio - Natura giuridica assente	Anomalia
Frontespizio - Situazione assente	Dato assente - Frontespizio - Situazione assente Amministrazione/Ente dichiarante assente	Anomalia
Firmatario non associato	Firmatario non associato	Anomalia
Firmatario – Codice fiscale assente	Dato assente - Frontespizio - Firmatario - Codice fiscale del firmatario assente	Anomalia
Frontespizio - Firmatario -Codice carica assente	Dato assente - Frontespizio - Firmatario - Codice carica assente	Anomalia
Firmatario – cognome assente	Dato assente - Frontespizio - Firmatario - Cognome del firmatario assente	Anomalia
Firmatario – Nome assente	Dato assente - Frontespizio - Firmatario - Nome del firmatario assente	Anomalia
Firmatario – Sesso assente	Dato assente - Frontespizio - Firmatario - Sesso del firmatario assente	Anomalia
Firmatario – Data di nascita assente	Dato assente - Frontespizio - Firmatario - 101-Data di nascita	Anomalia

	del firmatario assente	
Firmatario –Comune di nascita assente	Dato assente - Frontespizio - Firmatario - Comune o stato estero di nascita del firmatario assente	Anomalia

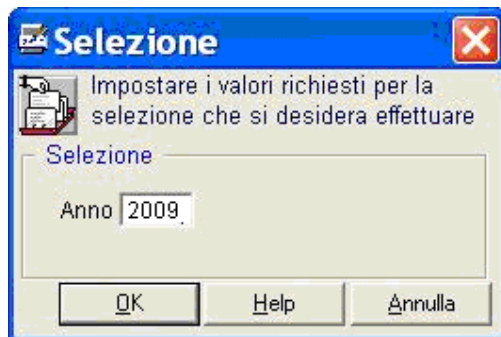
### ***Stampa Frontespizio***

---

La procedura mette a disposizione la stampa del frontespizio per il modello IRAP, aggiornata per l'anno 2009.

**Periodiche → IRAP → Stampe → Stampa Frontespizio**

Verrà presentata la seguente finestra:



Impostare l'anno 2009 (qualora non venisse presentato automaticamente) e premere OK; comparirà il prospetto di stampa del frontespizio relativo all'istituto per il quale si è elaborato il modello IRAP 2009.

		CODICE FISCALE		
<b>TIPO DI DICHIARAZIONE</b>	CODICE REGIONE O PROVINCIA AUTONOMA	REGIONE O PROVINCIA AUTONOMA		
	<input type="checkbox"/> Correttiva nel termine <input type="checkbox"/> Dichiarazione Integrativa a favore <input type="checkbox"/> Dichiarazione Integrativa <input type="checkbox"/> Eventi eccezionali			
<b>DATI DEL CONTRIBUENTE</b>	Dichiarazione UNICO			
	PARTITA IVA			
	Indirizzo di posta elettronica		TELEFONO O CELLULARE FAX	
<b>Persone fisiche</b>	Cognome	Nome		
			Sesso (barrare la relativa casella) M <input type="checkbox"/> F <input type="checkbox"/>	
	Data di nascita	Comune(o Statoestero) di nascita		
	00/00/0000			
	Provincia(sigla)			
	Residenza anagrafica o (se diverso) Domicilio fiscale	Comune	Provincia (sigla)	Codice Comune
giorni mese anno	Frazione, via e numero civico	C.a.p.		
00/00/0000				
<b>Soggetti diversi dalle persone fisiche</b>	Denominazione o ragione sociale			
	Sede legale	Comune	Provincia (sigla)	Codice Comune
	00/0000	Frazione, via e numero civico	C.a.p.	
	00/0000	Provincia (sigla)		Codice Comune
	Domicilio fiscale (se diverso dalla sede legale)	Comune	Provincia (sigla)	Codice Comune
	00/0000	Frazione, via e numero civico	C.a.p.	
	00/0000	Provincia (sigla)		Codice Comune
	Data di approvazione del bilancio o rendiconto	Termine legale o statutario per l'approvazione del bilancio o rendiconto	Periodo d'imposta	Natura giuridica Situazione
	00/00/0000	00/00/0000	dal 01/01/2008 al 31/12/2008	Stato 1 Natura 15 Situazione 6

## ***FUNZIONALITA' NUOVE***

### ***Gestione quadro IK***

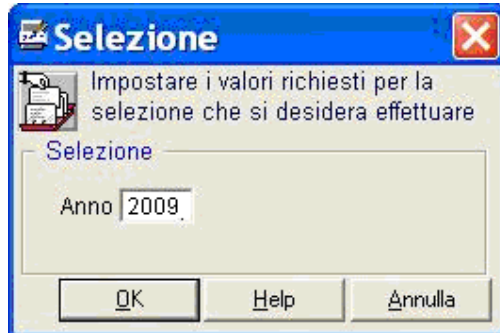
---

La procedura mette a disposizione la funzione di gestione del nuovo quadro IK  
- “Amministrazioni ed Enti Pubblici”.

Se si desidera visualizzare e/o modificare il quadro IK (che viene creato in automatico dall'applicazione nella fase “Crea quadri IRAP”), è necessario accedere al seguente percorso

**Periodiche → IRAP → Gestione quadro IK IRAP**

Impostare l'anno 2009 (qualora non venisse presentato automaticamente) nella finestra di selezione che appare



, premere OK e selezionare l'istituto per il quale si è elaborato l'IRAP.

### *Gestione quadro IR*

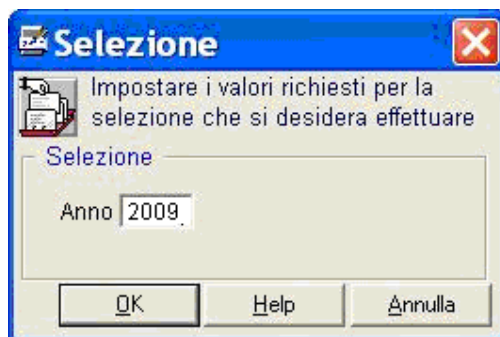
---

La procedura mette a disposizione la funzione di gestione del nuovo quadro IR - “Ripartizione della base imponibile e dell’imposta e dati concernenti il versamento”.

Se si desidera visualizzare e/o modificare il quadro IR (che viene creato in automatico dall’applicazione nella fase “Crea quadri IRAP”), è necessario accedere al seguente percorso

**Periodiche → IRAP → Gestione quadro IR IRAP**

Impostare l’anno 2009 (qualora non venisse presentato automaticamente) nella finestra di selezione che appare



, premere OK e selezionare l’istituto per il quale si è elaborato l’IRAP.

### *Gestione quadro IS*

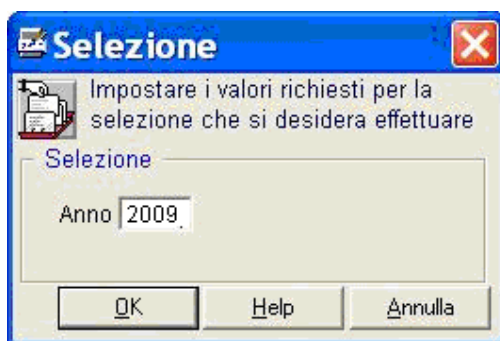
---

La procedura mette a disposizione la funzione di gestione del nuovo quadro IS  
- “Prospetti vari”.

Se si desidera visualizzare e/o modificare il quadro IS (che viene creato in automatico dall'applicazione nella fase “Crea quadri IRAP”), è necessario accedere al seguente percorso

**Periodiche → IRAP → Gestione quadro IS IRAP**

Impostare l'anno 2009 (qualora non venisse presentato automaticamente) nella finestra di selezione che appare



, premere OK e selezionare l'istituto per il quale si è elaborato l'IRAP.

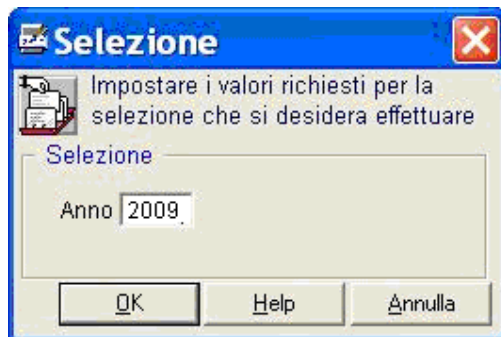
### ***Stampa Quadro IK***

---

La procedura mette a disposizione la stampa del quadro IK per il modello IRAP 2009.

**Periodiche → IRAP → Stampe → Stampa Quadro IK IRAP**

Verrà presentata la seguente finestra:



Impostare l'anno 2009 (qualora non venisse presentato automaticamente) e premere OK; comparirà il prospetto di stampa del quadro IK relativo all'istituto per il quale si è elaborato il modello IRAP 2009.



**IRAP 2009**

AMMINISTRAZIONI ED ENTI PUBBLICI

IRAP Quadro IK  
Amministrazioni ed Enti

Codice Fiscale 7700000000

AGENZIA DELLE ENTRATE - Periodo d'imposta 2008

Modulo riepilogativo in caso di amministrazione  
con più funzionari delegati ai versamenti Irap ☐

Codice fiscale del funzionario delegato

**Sez. I Attività istituzionali**

					Valori IRAP
Retribuzioni personale dipendente (IK01001)					114.977,00
Redditi assimilati a quelli di lavoro dipendente ex art. 50 del Tuir (IK02001)					,00
di lavoro autonomo non esercitato abitualmente ex art. 67, comma 1, lett. I), del Tuir (IK03001)					,00
Redditi dei ricercatori (IK04001)	Spese apprendisti e disabili (IK04002)	Contratti formazione lavoro (IK04003)			
Deduzioni	,00	,00	Deduzioni - Valori IRAP (IK04004)		
Valore della produzione (IK1 + IK2 + IK3 - IK4 col. 4) (IK05001)					114.977,00

**Sez. II Attività commerciali**

Ricavi delle vendite e delle prestazioni (IK06001)					,00
Variazioni delle rimanenze di prodotti in corso di lavorazione, semilavorati e finiti (IK07001)					,00
Variazioni di lavori in corso su ordinazione (IK08001)					,00
Incrementi di immobilizzazioni per lavori interni (IK09001)					,00
Altri ricavi e proventi (IK10001)					,00
Recupero deduzioni extracontabili (IK11001)	Quote di componenti positivi di precedenti periodi d'imposta				
Componenti positivi	,00	,00	Componenti positivi - Totale (IK11003)		
Costi per materie prime, sussidiarie, di consumo e di merci (IK12001)					,00
Costi per servizi (IK13001)					,00
Costi per il godimento di beni di terzi (IK14001)					,00
Ammortamento delle immobilizzazioni materiali (IK15001)					,00
Ammortamento delle immobilizzazioni immateriali (IK16001)					,00
Variazioni delle rimanenze di materie prime, sussidiarie, di consumo e merci (IK17001)					,00
Oneri diversi di gestione (IK18001)					,00
Quote di componenti negativi di precedenti periodi d'imposta (IK19001)					
Componenti negativi				Componenti negativi - Totale (IK19002)	,00
Redditi dei ricercatori (IK20001)	Contributi assicurazioni infortuni sul lavoro (IK20002)	Spese apprendisti e disabili (IK20003)	Contratti formazione lavoro (IK20004)	Deduzioni - Totale (IK20005)	
Deduzioni	,00	,00	,00	,00	,00
Valore della produzione netta (IK11, col.3 - IK19, col.2 - IK20, col.5) (IK021002)					
di cui soggetto ad aliquota del settore agricolo (IK021001)					,00

**Sez. III Produttori agricoli**

Comispettivi (IK22001)					,00
Acquisti destinati alla produzione (IK23001)					,00
Contributi assicurazioni infortuni sul lavoro (IK24001)	Spese apprendisti e disabili (IK24002)	Contratti formazione lavoro (IK24003)			
Deduzioni	,00	,00	Deduzioni - Totale (IK24004)		
Valore della produzione netta (IK22 - IK23 - IK24 col.4)					
( di cui soggetto ad aliquota del settore agricolo (IK25001)					,00
					(IK25002) ,00

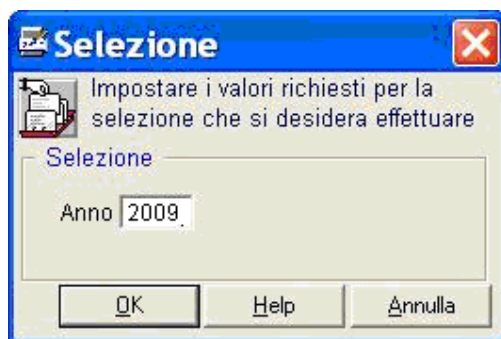
### *Stampa Quadro IR*

---

La procedura mette a disposizione la stampa del quadro IR per il modello IRAP, aggiornato per l'anno 2009.

**Periodiche → IRAP → Stampe → Stampa Quadro IR IRAP**

Verrà presentata la seguente finestra:



Impostare l'anno 2009 (qualora non venisse presentato automaticamente) e premere OK; comparirà il prospetto di stampa del quadro IR relativo all'istituto per il quale si è elaborato il modello IRAP 2009.

**IRAP 2009**

AMMINISTRAZIONI ED ENTI PUBBLICI

IRAP Quadro IR Ripartizione  
della base imponibile e  
dell'imposta e dati  
concernenti il versamento

Codice Fiscale

AGENZIA DELLE ENTRATE - Periodo d'imposta 2008

Sez. I Ripartizione della base imponibile determinata nei quadri IQ - IP - IC - IE  
IK (sez. II e III)

Codice regione 001	Valore della produzione	Quota GEIE 003	Base imponibile 004	Normative regionali	Aliquota 006	Imposta netta 007
(IR001)	,00	,00	,00		%	,00
(IR002)	,00	,00	,00		%	,00
(IR003)	,00	,00	,00		%	,00
(IR004)	,00	,00	,00		%	,00
(IR005)	,00	,00	,00		%	,00
(IR006)	,00	,00	,00		%	,00
(IR007)	,00	,00	,00		%	,00
(IR008)	,00	,00	,00		%	,00
(IR009)	,00	,00	,00		%	,00
(IR010)	,00	,00	,00		%	,00
(IR011)	,00	,00	,00		%	,00
(IR012)	,00	,00	,00		%	,00
(IR013)	,00	,00	,00		%	,00
(IR014)	,00	,00	,00		%	,00
(IR015)	,00	,00	,00		%	,00
(IR016)	,00	,00	,00		%	,00
(IR017)	,00	,00	,00		%	,00
(IR018)	,00	,00	,00		%	,00
(IR019)	,00	,00	,00		%	,00
(IR020)	,00	,00	,00		%	,00
(IR021)	,00	,00	,00		%	,00

Sez. II Dati concernenti il versamento dell'imposta determinata nei quadri IQ - IP - IC - IE  
IK (sez. II e III)

Totale imposta	(IR022001)	,00
Credito d'imposta	(IR023001)	,00
Eccedenza risultante dalla precedente dichiarazione	(IR024001)	,00
denza risultante dalla precedente dichiarazione compensata in F24	(IR025001)	,00
Acconti versati (IR026002) di cui sospesi	(IR026002)	,00
Eccedenza di versamento in acconto	(IR027001)	,00
Eccedenza di versamento in acconto compensata in F24	(IR028001)	,00
Importo a debito	(IR029001)	,00
Importo a credito	(IR030001)	,00
Eccedenza di versamento a saldo	(IR031001)	,00
Credito di cui si chiede il rimborso	(IR032001)	,00
Credito da utilizzare in compensazione	(IR033001)	,00
Credito ceduto a seguito di opzione per il consolidato fiscale	(IR034001)	,00

Sez. III Ripartizione regionale della base imponibile determinata su base retributiva (attività istituzionale) nella sezione I del qua

Codice regione 001	Base imponibile 002	Agevolazioni regionali 003	Imposta 004	Credito d'imposta 005	Eccedenza precedente dichiarazione 006
(IR035)	,00		,00	,00	,00
(di cui compensata) 007		Totale acconti 008	(di cui versati in Tesoreria) 009	Importo a debito 010	Versato in F24 011
,00	,00	,00	,00	,00	,00
Versato in Tesoreria 012	Importo a credito 013	Eccedenza di versamento a saldo 014			
,00	,00	,00			
Codice regione 001	Base imponibile 002	Agevolazioni regionali 003	Imposta 004	Credito d'imposta 005	Eccedenza precedente dichiarazione 006
(IR036)	,00		,00	,00	,00

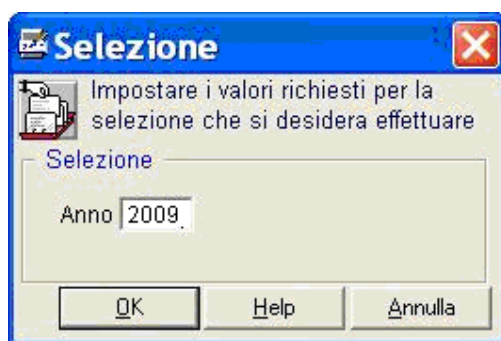
### *Stampa Quadro IS*

---


La procedura mette a disposizione la stampa del quadro IS per il modello IRAP, aggiornato per l'anno 2009.

**Periodiche → IRAP → Stampe → Stampa Quadro IS IRAP**

Verrà presentata la seguente finestra:



Impostare l'anno 2009 (qualora non venisse presentato automaticamente) e premere OK; comparirà il prospetto di stampa del quadro IS relativo all'istituto per il quale si è elaborato il modello IRAP 2009.

<b>IRAP 2009</b>		IRAP Quadro IS		Codice Fiscale	
AMMINISTRAZIONI ED ENTI PUBBLICI		Prospetti vari			
AGENZIA DELLE ENTRATE - Periodo d'imposta 2008					
Sez. I Deduzioni - art. 11 D.Lgs. n. 446/97					
				Deduzione	
Contributi assicurativi	(IS001001)		(IS001002)		,00
Deduzione forfetaria	(IS002001)		(IS002002)		,00
Contributi previdenziali ed assistenziali			(IS003002)		,00
Spese per apprendisti, disabili, personale con contratto di formazione e lavoro, addetti alla ricerca e sviluppo			(IS004002)		,00
Deduzione di 1.850 euro fino a 5 dipendenti	(IS005001)		(IS005002)		,00
Deduzione "base" per incremento occupazionale			(IS006002)		,00
"Ulteriore" deduzione per incremento occupazionale			(IS007002)		,00
Somma dei rigi da IS001002 a IS007002			(IS008001)		,00
Somma delle eccedenze delle deduzioni rispetto alle retribuzioni			(IS009001)		,00
Totale deduzioni (IS008002 - IS009002)			(IS010001)		,00
Sez. II Ripartizione territoriale del valore della produzione					
Ammontare complessivo delle retribuzioni Estero	(IS011001)	,00	Italia	(IS011002)	,00
Estensione complessiva dei terreni in metri quadri Estero	(IS012001)	,00	Italia	(IS012002)	,00
Ammontare dei depositi di denaro e titoli Estero	(IS013001)	,00	Italia	(IS013002)	,00
Ammontare degli impieghi o degli ordini eseguiti Estero	(IS014001)	,00	Italia	(IS014002)	,00
Ammontare dei premi raccolti Estero	(IS015001)	,00	Italia	(IS015002)	,00
Sez. III Recupero deduzioni extracontabili					
Deduzioni residue da quadro EC (IS016001)		Eccedenze assoggettate a imposta sostitutiva (IS016002)		Distribuzione riserve (IS016003)	
,00		,00		,00	
Differenza (IS016004)		Quota imponibile (IS016005)		Importo deducibile (IS016006)	
,00		,00		,00	
Sez. IV Soggetti non operativi ex art. 30 L. n. 724/94					
Esonero (IS019000)	Reddito minimo		(IS017001)		,00
	Retrocessioni, compensi ed altre somme		(IS018001)		,00
	Interessi passivi		(IS019001)		,00
	Deduzioni		(IS020001)		,00
Valore della produzione aliquota del settore agricolo (IS021001)	,00	altre aliquote (IS021002)	,00	(IS021003)	,00
Sez. V Disallineamenti derivanti da operazioni di fusione, scissione e conferimento					
Tipo di beni (IS022001)				Valore fiscale dante causa (IS022002)	
Valore iniziale (IS023001)	Incrementi (IS023002)	Decrementi (IS023003)	Valore finale (IS023004)		
,00	,00	,00	,00		
Valore iniziale (IS023005)	Incrementi (IS023006)	Decrementi (IS023007)	Valore finale (IS023008)		
,00	,00	,00	,00		
Differenza assoggettata a imposta sostitutiva (IS024001)					

### ***Pulizia Archivi IRAP***

---

L'obiettivo della funzione è permettere di ripulire tutti gli archivi contenenti i dati relativi alle dichiarazioni annuali IRAP per un determinato periodo e l'Istituto sul quale sono state effettuate le operazioni di gestione dell'IRAP.

Accedendo al percorso

**Periodiche → IRAP → Pulizia Archivi IRAP**

verrà presentata la seguente finestra di selezione:



The screenshot shows a Windows-style dialog box titled "Selezione" with a close button (X) in the top right corner. The main text inside the dialog reads: "Impostare i valori richiesti per la selezione che si desidera effettuare". Below this, there is a section titled "Selezione Pulizia Archivi Annuali" enclosed in a thin border. Inside this section, there are three input fields: "Anno da" with the value "2009", "Anno a" with the value "2009", and "Istituto" with a dropdown menu showing a list of institutions. At the bottom of the dialog, there are three buttons: "OK", "Help", and "Annulla".

I campi *Anno da* e *Anno a* vengono impostati di default con l'anno corrente, ma sono modificabili. Il campo *Istituto* viene impostato con quello presente nell'ambiente di lavoro, ma è modificabile; inoltre non è obbligatorio, per cui può essere cancellato se si vuole effettuare la pulizia per tutti gli istituti.

Una volta impostati il periodo e l'istituto per i quali si vuole ripulire gli archivi IRAP, fare clic sul pulsante "OK" e attendere il messaggio di conferma della corretta elaborazione.

