



Ministero dell'Istruzione, dell'Università e della Ricerca

Manuale Operativo

S.I.S.S.I.

Versione 2010/6

Integrazioni e aggiornamenti della procedura informatizzata per:

l'Area Gestione Fiscale

Adeguamento Modello IRAP 2010

Indice

1	GENERALITA'	3
2	BACKUP E CONVERSIONE BASE DATI.....	4
3	PREMESSA	5
4	AREA GESTIONE FISCALE : IRAP 2010	6
	Premessa	6
	Flusso Operazioni.....	8
	Importazioni Tabelle.....	9
	FUNZIONALITA' MODIFICATE.....	11
	Crea quadri IRAP	11
	Elaborazione IRAP	15
	Stampa Frontespizio	19
	Gestione quadro IR.....	22
	Gestione quadro IS	23
	Stampa Quadro IR	24
	Stampa Quadro IS.....	27

1 *GENERALITA'*

Il presente manuale illustra le modalità d'uso del programma SISSI con riferimento alle funzionalità introdotte e/o modificate dalla versione 2010/6 nell'area Fiscale.

AGGIORNAMENTO PROCEDURA SISSI

Nella fase di scarico degli aggiornamenti del SISSI , è importante ricordare che :

- per gli aggiornamenti del SISSI IN RETE bisogna accedere alla rete INTERNET (http://www.istruzione.it/area_riservata/sissi_in_rete.htm),
- per gli aggiornamenti del SISSI MINISTERIALE bisogna accedere alla rete INTRANET

2 BACKUP E CONVERSIONE BASE DATI

La versione 2010/6 di SISSI non prevede conversione della base informativa.

3 *PREMESSA*

Il presente manuale illustra le modalità d'uso del programma SISSI, con particolare riferimento all'area "Gestione Fiscale" in relazione alla gestione del nuovo modello IRAP per l'anno 2010.

4 AREA GESTIONE FISCALE : IRAP 2010

Premessa

Prima di rendere operativa la procedura è necessario verificare:

1. che nei **Dati Utente**, Archivi Comuni, siano correttamente inseriti i dati anagrafici della scuola di riferimento:
 - ✓ Codice fiscale
 - ✓ Denominazione
 - ✓ Indirizzo, Cap, sigla provincia, Comune
2. che nell'**Area Retribuzioni** per ogni dipendente che ha prestato servizio nel 2009 sia impostato correttamente il “Comune Fiscale” (in “File → Archivi Base → Dipendenti – Scheda Contabili”). In caso contrario, per evitare che il dipendente sia scartato dalla procedura di elaborazione dell'IRAP, è possibile inserire tali informazioni in Registro Stipendi (“Annuali → Registro Stipendi – scheda Generali”), per tutti i mesi da gestire.
3. che sia impostato correttamente **l'ambiente di lavoro**, ossia:
 - ✓ l'anno di gestione sia impostato con il valore “**2010**”
 - ✓ l'applicazione sia posizionata sull'istituto liquidatore per il quale si vuole determinare l'imposta in oggetto.
4. che sia stata associata una firma al modello IRAP per l'anno 2010 per tutti gli istituti che si vogliono gestire (in “File → Tabelle → Firme”).

N.B. Nell'elaborazione si prendono in considerazione solo i dipendenti Attivi.

ATTENZIONE

L'assenza di tali informazioni ne determina la mancata visualizzazione sul modello; la presenza di valorizzazioni errate provoca la non accettabilità del modello prodotto dal programma di controllo realizzato appositamente dall'Agenzia delle Entrate.

Si consiglia pertanto di verificare la presenza e la correttezza dei dati prima di effettuare l'elaborazione del modello IRAP.

Inoltre, è preferibile, per questioni di migliori prestazioni tecniche, assicurarsi che sia stato effettuato un intervento di manutenzione del DB da parte del proprio supporto tecnico, in quanto è prevista una massiccia elaborazione per la determinazione del modello IRAP.

Flusso Operazioni

La sequenza operativa per l'elaborazione, la creazione del file e l'invio dei dati relativi al **modello IRAP** è la seguente:

1. Importare le tabelle come descritto nel paragrafo successivo;

2. Lanciare la stampa

Periodiche → IRAP → Stampe → Stampa Riepilogo Versamenti IRAP

che, attraverso alcune stampe con un differente livello di dettaglio, permette una verifica dei contenuti della dichiarazione

3. Effettuare l'importazione dei dati dal Registro Stipendi mediante la funzione

Periodiche → IRAP → Crea Quadri IRAP

4. Effettuare l'elaborazione mediante la funzione

Periodiche → IRAP → Elaborazione IRAP

5. Effettuare alcune verifiche e/o modifiche sul risultato dell'elaborazione tramite le funzioni di gestione IRAP:

Periodiche → IRAP → Gestione quadro IK IRAP

Periodiche → IRAP → Gestione quadro IR IRAP

Periodiche → IRAP → Gestione quadro IS IRAP

6. E' possibile ottenere anche dei riscontri cartacei utilizzando le relative stampe del frontespizio e dei quadri di dettaglio IK, IR ed IS presenti al percorso

Periodiche → IRAP → Stampe

7. Effettuare l'operazione di produzione del file del IRAP tramite la funzione

Periodiche → IRAP → Scrittura IRAP su Disco

8. Effettuare i controlli sul file utilizzando il software "**ModuliControlli 2010**" dell'Agenzia delle Entrate (si veda la sezione "Procedure di controllo relative ai modelli 2010" su <http://www.agenziaentrate.it>); a fronte del controllo andato a buon fine, gli utenti abilitati al servizio telematico potranno utilizzare il software "**Entratel**" per la trasmissione dei dati dell'Agenzia delle Entrate.

Al termine delle operazioni sopra descritte, è possibile avere un riscontro cartaceo di quanto prodotto, utilizzando le funzionalità di stampa messe a disposizione dalla procedura.

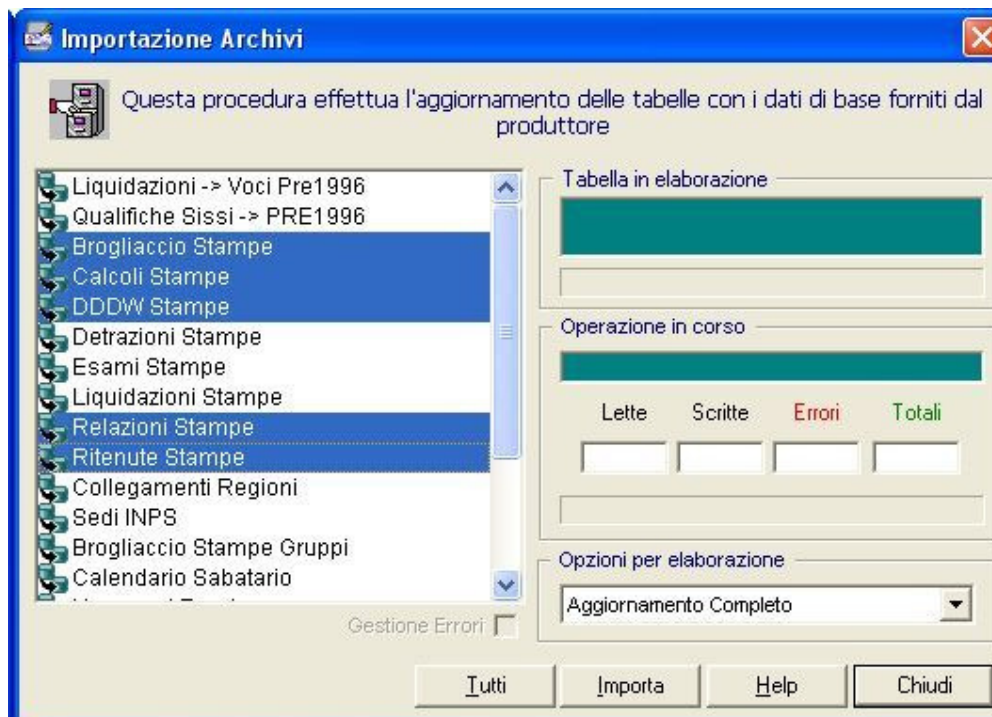
Importazioni Tabelle

Nel caso in cui l'Area Gestione Fiscale non sia mai stata precedentemente utilizzata, la procedura SISSI effettuerà automaticamente l'importazione di tutte le tabelle dell'area: una volta terminata tale operazione, seguire comunque le istruzioni descritte nel presente paragrafo.

Prima di iniziare la fase di elaborazione del modello IRAP è necessario importare le tabelle:

- ✓ Brogliaccio Stampe,
- ✓ Calcoli Stampe,
- ✓ DDDW Stampe
- ✓ Relazioni Stampe,
- ✓ Ritenute Stampe

utilizzando l'opzione per l'elaborazione “**Aggiornamento Completo**”:



I controlli sul file prodotto

I controlli sul file prodotto e salvato su disco sono effettuati utilizzando il programma Controlli 2010 dell’Agenzia delle Entrate.

Per maggiori dettagli sul programma si veda la sezione “Procedure di controllo relative ai modelli 2010” su <http://www.agenziaentrate.it>

In caso di errore seguire le indicazioni che sono fornite e correggere i dati errati.

FUNZIONALITA' MODIFICATE

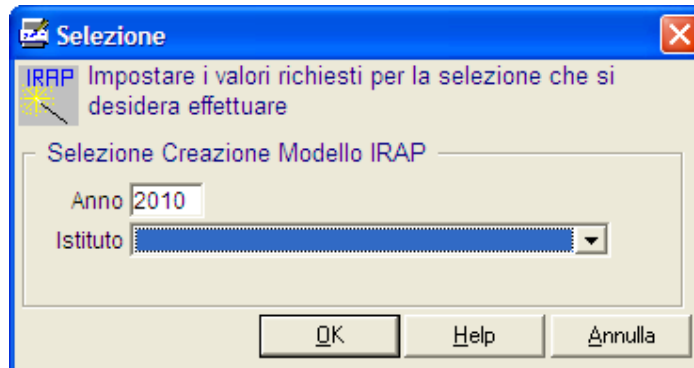
Crea quadri IRAP

Dopo aver effettuato l'importazione delle tabelle è possibile creare i quadri del modello IRAP.

Il percorso dalla barra dei menu è il seguente:

Periodiche → IRAP → Crea quadri IRAP

Sarà presentata la seguente finestra:



Effettuare le seguenti operazioni:

1. impostare l'anno 2010 (qualora non fosse presentato automaticamente);
2. selezionare l'Istituto per il quale sono state effettuate le liquidazioni per l'anno 2009 (di default appare l'istituto presente **nell'ambiente di lavoro**)
3. Fare clic sul pulsante "OK" e di seguito sul pulsante "Sì"
4. Attendere il messaggio di conferma della corretta elaborazione.

Se presenti in Area Retribuzioni le opportune informazioni nel Registro Stipendi in relazione all'anno 2009, saranno valorizzati in automatico i seguenti campi:

- IK001001 - Retribuzioni personale dipendente (Quadro IK – Sez. I)
- IK002001 - Redditi assimilati a quelli di lavoro dipendente ex. Art. 50 del Tuir (Quadro IK – Sez. I)

- IK003001 - Reddito di lavoro autonomo non esercitato abitualmente ex art. 67, c 1 lett a) del TUIR (Quadro IK – Sez. I)
- IK005001 - Valore della produzione (Quadro IK – Sez. I)
- prima riga del Quadro IR – Sez. III

Se presenti in Area Retribuzioni le informazioni relative ai Codici ATECO per Tipo Scuola per l'anno 2010, verrà valorizzato in automatico il seguente campo:

- IS035002 - Codice attività (Quadro IS – Sez. IX)

Attenzione: La valorizzazione dei campi relativi al Bilancio (cfr. prima riga relativa alla sezione della sezione III del quadro IR, campo “Totale acconti”, ecc.) avviene soltanto se i cedolini del 2009 sono stati calcolati con il collegamento tra l'area Retribuzioni e l'area Nuovo Bilancio del SISSI; in caso contrario gli importi versati non risulteranno nel computo dei quadri IRAP, ma dovranno essere inseriti manualmente.

CONTROLLI DELLA FASE DI CREAZIONE

In fase di creazione quadri saranno effettuati alcuni controlli che saranno riportati nel log è visualizzati mediante la funzione

Periodiche → IRAP → Verifica Esito Elaborativo

Controllo	Messaggio	Tipo Controllo
Codice fiscale dell'Istituto assente	Dato assente - Codice fiscale del contribuente Dato assente - Frontespizio - Codice fiscale del soggetto dichiarante assente	Anomalia
Denominazione Istituto	Dato assente - Frontespizio - Denominazione assente	Anomalia
Comune Istituto assente	Dato assente – Frontespizio - Comune della sede legale assente	Anomalia
Data inizio periodo di imposta assente	Dato assente - Frontespizio - Data inizio periodo di imposta	Anomalia
Data fine periodo di imposta assente	Dato assente - Frontespizio - Data fine periodo di imposta	Anomalia
Frontespizio - Stato assente	Dato assente - Frontespizio - Stato assente	Anomalia
Frontespizio - Natura giuridica assente	Dato assente - Frontespizio - Natura giuridica assente	Anomalia
Frontespizio - Situazione assente	Dato assente - Frontespizio - Situazione assente Amministrazione/Ente dichiarante assente	Anomalia
Firmatario non associato	Firmatario non associato	Anomalia
Firmatario – Codice fiscale assente	Dato assente - Frontespizio - Firmatario - Codice fiscale del firmatario assente	Anomalia
Frontespizio - Firmatario - Codice carica assente	Dato assente - Frontespizio - Firmatario - Codice carica assente	Anomalia
Firmatario – Cognome assente	Dato assente - Frontespizio - Firmatario - Cognome del firmatario assente	Anomalia
Firmatario – Nome assente	Dato assente - Frontespizio - Firmatario - Nome del firmatario assente	Anomalia
Firmatario – Sesso assente	Dato assente - Frontespizio - Firmatario - Sesso del firmatario assente	Anomalia

Firmatario – Data di nascita assente	Dato assente - Frontespizio - Firmatario - Data di nascita del firmatario assente	Anomalia
Firmatario – Comune di nascita assente	Dato assente - Frontespizio - Firmatario - Comune o stato estero di nascita del firmatario assente	Anomalia

Elaborazione IRAP

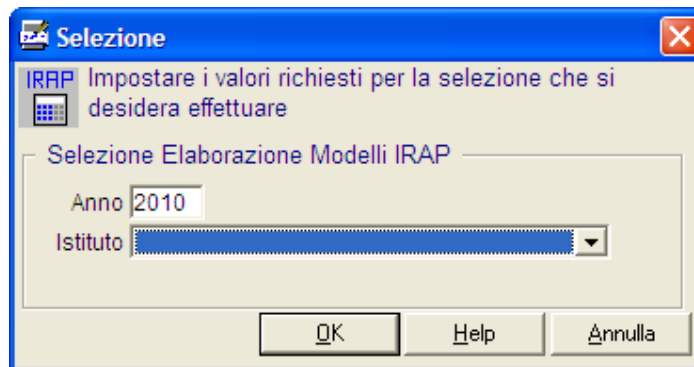
L'operazione di elaborazione del IRAP serve a creare per ogni modello IRAP i record di testa (Record A), di coda (Record Z) ed il frontespizio (Record B). Tali record si riferiscono sempre all'Istituto Principale.

Questa funzione **deve essere inoltre attivata ogni volta che vengono fatte delle modifiche manuali su un qualsiasi quadro del modello IRAP.**

Il percorso dalla barra dei menu è il seguente:

Periodiche → IRAP → Elaborazione IRAP

Verrà presentata la seguente finestra:



Effettuare le seguenti operazioni:

1. impostare l'anno 2010 (qualora non venisse presentato automaticamente);
2. selezionare l'Istituto per il quale sono state effettuate le liquidazioni per l'anno 2009 (di default appare l'istituto presente **nell'ambiente di lavoro**)
3. fare clic sul pulsante "OK" e di seguito sul pulsante "Sì"; attendere il messaggio di conferma della corretta elaborazione.

In questa fase, se è stata effettuata l'associazione di una firma per l'IRAP per l'anno 2010 per l'istituto scelto (al percorso *File – Tabelle – Firme*), saranno riportati nel Record B (Frontespizio) tutte le informazioni del firmatario.

Attenzione: se dopo l'elaborazione si inseriscono manualmente (o si modificano) dati relativi all'IRAP, l'operazione di elaborazione deve essere effettuata nuovamente.

Nel Record B (Frontespizio) sono impostate in automatico la “Data inizio periodo di imposta” con il valore “01/01/2009” e la “Data fine periodo di imposta” con il valore “31/12/2009”; nell’ipotesi in cui per l’istituto elaborato le date non siano corrette occorrerà modificarle tramite la seguente funzionalità:

Periodiche -> IRAP-> Gestione Record Testa e Coda -> Gestione record di coda tipo B

Rispetto al modello IRAP 2009 è stata modificata la sezione “DICHIANTE DIVERSO DAL CONTRIBUENTE” con l’inserimento dei campi “Codice Stato estero”, “Stato federato, provincia, contea”, “Località di residenza”, “Indirizzo estero” e l’eliminazione dei campi “Comune”, “Provincia (sigla)”, “C.a.p.”, “Frazione, via e numero civico”.

CONTROLLI DELLA FASE DI ELABORAZIONE

In fase di elaborazione IRAP saranno effettuati alcuni controlli che saranno riportati nel log è visualizzati mediante la funzione

Periodiche → IRAP → Verifica Esito Elaborativo

Controllo	Messaggio	Tipo Controllo
Codice fiscale dell'Istituto assente	Dato assente - Codice fiscale del contribuente Dato assente - Frontespizio - Codice fiscale del soggetto dichiarante assente	Anomalia
Denominazione Istituto	Dato assente - Frontespizio - Denominazione assente	Anomalia
Comune Istituto assente	Dato assente – Frontespizio - Comune della sede legale assente	Anomalia
Data inizio periodo di imposta assente	Dato assente - Frontespizio - Data inizio periodo di imposta	Anomalia
Data fine periodo di imposta assente	Dato assente - Frontespizio - Data fine periodo di imposta	Anomalia
Frontespizio - Stato assente	Dato assente - Frontespizio - Stato assente	Anomalia
Frontespizio - Natura giuridica assente	Dato assente - Frontespizio - Natura giuridica assente	Anomalia
Frontespizio - Situazione assente	Dato assente - Frontespizio - Situazione assente Amministrazione/Ente dichiarante assente	Anomalia
Firmatario non associato	Firmatario non associato	Anomalia
Firmatario – Codice fiscale assente	Dato assente - Frontespizio - Firmatario - Codice fiscale del firmatario assente	Anomalia
Frontespizio - Firmatario -Codice carica assente	Dato assente - Frontespizio - Firmatario - Codice carica assente	Anomalia
Firmatario – cognome assente	Dato assente - Frontespizio - Firmatario - Cognome del firmatario assente	Anomalia
Firmatario – Nome assente	Dato assente - Frontespizio - Firmatario - Nome del firmatario assente	Anomalia
Firmatario – Sesso assente	Dato assente - Frontespizio - Firmatario - Sesso del firmatario assente	Anomalia

Firmatario – Data di nascita assente	Dato assente - Frontespizio - Firmatario - 101-Data di nascita del firmatario assente	Anomalia
Firmatario –Comune di nascita assente	Dato assente - Frontespizio - Firmatario - Comune o stato estero di nascita del firmatario assente	Anomalia

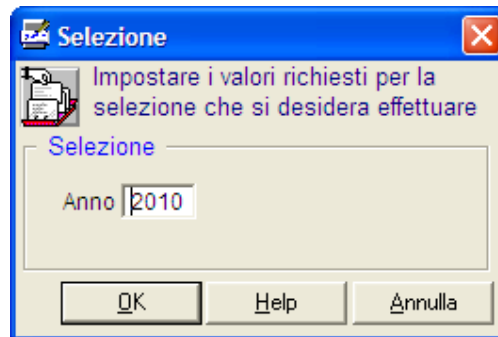
Stampa Frontespizio

La procedura mette a disposizione la stampa del frontespizio per il modello IRAP, aggiornata per l'anno 2010.

Il percorso dalla barra dei menu è il seguente:

Periodiche → IRAP → Stampe → Stampa Frontespizio

Verrà presentata la seguente finestra:



Impostare l'anno 2010 (qualora non venisse presentato automaticamente) e premere OK; comparirà il prospetto di stampa del frontespizio relativo all'istituto per il quale si è elaborato il modello IRAP 2010.

Rispetto al modello IRAP 2009 è stata modificata la sezione “DICHIANTE DIVERSO DAL CONTRIBUENTE” con l’inserimento dei campi “Codice Stato estero”, “Stato federato, provincia, contea”, “Località di residenza”, “Indirizzo estero” e l’eliminazione dei campi “Comune”, “Provincia (sigla)”, “C.a.p.”, “Frazione, via e numero civico”.

CODICE FISCALE	
TIPO DI DICHIARAZIONE	<div> <div>CODICE REGIONE O PROVINCIA AUTONOMA</div> <div>09</div> <div>REGIONE O PROVINCIA AUTONOMA</div> <div>LIGURIA</div> </div> <div> <div>Correttiva nei termini</div> <div><input type="checkbox"/></div> <div>Dichiarazione Integrativa a favore</div> <div><input type="checkbox"/></div> <div>Dichiarazione Integrativa</div> <div><input type="checkbox"/></div> <div>Eventi eccezionali</div> <div><input type="checkbox"/></div> </div>
DATI DEL CONTRIBUENTE	<div> <div>PARTITA IVA</div> <div></div> <div>Dichiarazione UNICO</div> <div>4</div> </div> <div> <div>Indirizzo di posta elettronica</div> <div></div> <div>TELEFONO O CELLULARE</div> <div></div> <div>FAX</div> <div></div> </div>
Persone fisiche	<div> <div>Cognome</div> <div></div> <div>Nome</div> <div></div> <div>Sesso (barrare la relativa casella)</div> <div>M</div> <div><input checked="" type="checkbox"/></div> <div>F</div> <div><input type="checkbox"/></div> </div> <div> <div>Data di nascita</div> <div>00/00/0000</div> <div>Comune(o Stato estero) di nascita</div> <div></div> <div>Provincia(sigla)</div> <div></div> </div> <div> <div>Residenza anagrafica o (se diverso) Domicilio fiscale</div> <div>Comune</div> <div></div> <div>Provincia (sigla)</div> <div></div> <div>Codice Comune</div> <div></div> </div> <div> <div>giorno mese anno</div> <div>00/00/0000</div> <div>Frazione, via e numero civico</div> <div></div> <div>C.a.p.</div> <div></div> </div>
Soggetti diversi dalle persone fisiche	<div> <div>Denominazione o ragione sociale</div> <div>ISTITUTO COMPRENSIVO STATALE</div> </div> <div> <div>Sede legale</div> <div>Comune</div> <div></div> <div>Provincia (sigla)</div> <div></div> <div>Codice Comune</div> <div></div> </div> <div> <div>mele anno</div> <div>00/0000</div> <div>Frazione, via e numero civico</div> <div></div> <div>C.a.p.</div> <div></div> </div> <div> <div>Domicilio fiscale (se diverso dalla sede legale)</div> <div>Comune</div> <div></div> <div>Provincia (sigla)</div> <div></div> <div>Codice Comune</div> <div></div> </div> <div> <div>mele anno</div> <div>00/0000</div> <div>Frazione, via e numero civico</div> <div></div> <div>C.a.p.</div> <div></div> </div> <div> <div>Data di approvazione del bilancio o rendiconto</div> <div>00/00/0000</div> <div>Termine legale o statutario per l'approvazione del bilancio o rendiconto</div> <div>00/00/0000</div> <div>Periodo d'imposta</div> <div>dal 01/01/2009 al 31/12/2009</div> <div>Stato</div> <div>1</div> <div>Natura giuridica</div> <div>15</div> <div>Situazione</div> <div>6</div> </div>
Soggetti non residenti	<div> <div>Stato estero di residenza</div> <div></div> <div>Codice Stato estero</div> <div></div> <div>Codice di identificazione fiscale estero</div> <div></div> </div>
DICHIARANTE DIVERSO DAL CONTRIBUENTE	<div> <div>Codice fiscale (obbligatorio)</div> <div></div> <div>Codice carica</div> <div>1</div> <div>Codice fiscale società dichiarante</div> <div></div> </div> <div> <div>Cognome</div> <div></div> <div>Nome</div> <div></div> <div>Sesso (barrare la relativa casella)</div> <div>M</div> <div><input checked="" type="checkbox"/></div> <div>F</div> <div><input type="checkbox"/></div> </div> <div> <div>Data di nascita</div> <div></div> <div>Comune (o Stato estero) di nascita</div> <div></div> <div>Provincia (sigla)</div> <div></div> </div> <div> <div>Genere Stato estero</div> <div></div> <div>Stato federato, provincia, contea</div> <div></div> <div>Località di residenza</div> <div></div> </div> <div> <div>Indirizzo estero</div> <div></div> <div>Telefono o cellulare</div> <div></div> </div> <div> <div>Data carica</div> <div>00/00/0000</div> <div>Data di inizio procedura</div> <div>00/00/0000</div> <div>Procedura non ancora terminata</div> <div><input type="checkbox"/></div> <div>Data di fine procedura</div> <div>00/00/0000</div> </div>
DOMICILIO PER LA NOTIFICAZIONE DEGLI ATTI	<div> <div>Codice fiscale</div> <div></div> </div> <div> <div>Cognome (o ufficio)</div> <div></div> <div>Nome</div> <div></div> </div> <div> <div>Comune</div> <div></div> <div>Provincia (sigla)</div> <div></div> <div>Codice Comune</div> <div></div> <div>C.a.p.</div> <div></div> </div> <div> <div>Tipologia (via, piazza, ecc.)</div> <div></div> <div>Indirizzo</div> <div></div> <div>Numero civico</div> <div></div> <div>Frazione</div> <div></div> </div> <div> <div>Stato estero (riservato ai residenti all'estero)</div> <div></div> <div>Codice Stato estero</div> <div></div> <div>Stato federato, provincia, contea</div> <div></div> </div> <div> <div>Località di residenza</div> <div></div> <div>Indirizzo estero</div> <div></div> </div>

		CODICE FISCALE						
FIRMA DELLA DICHIARAZIONE	IQ	IP	IC	IE	IK	IR	IS	
	<input type="checkbox"/>	<input type="checkbox"/>	<input type="checkbox"/>	<input type="checkbox"/>	1	1	1	
	Invio avviso telematico all'intermediario				<input type="checkbox"/>			
	Soggetto				Codice fiscale			
					FIRMA			
	Soggetto				Codice fiscale			
					FIRMA			
	Soggetto				Codice fiscale			
IMPEGNO ALLA PRESENTAZIONE TELEMATICA	Codice fiscale dell'intermediario				N. Iscrizione all'albo del C.A.F.			
	Impegno a presentare in via telematica la dichiarazione							
	<input type="checkbox"/>							
	Ricezione avviso telematico							
	<input type="checkbox"/>							
VISTO DI CONFORMITÀ Riservato al C.A.F. o al professionista	Data dell'impegno				00/00/0000			
	FIRMA DELL'INTERMEDIARIO							
VISTO DI CONFORMITÀ Riservato al C.A.F. o al professionista	Codice fiscale del responsabile del C.A.F.				Codice fiscale del C.A.F.			
	Codice fiscale del professionista				FIRMA DEL RESPONSABILE DEL C.A.F. O DEL PROFESSIONISTA			
	Si rilascia il visto di conformità ai sensi dell'art. 38 del D. Lgs. n. 241/1997							

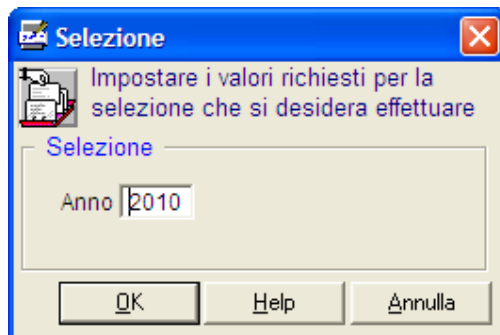
Gestione quadro IR

La procedura mette a disposizione la funzione di gestione del quadro IR - “Ripartizione della base imponibile e dell’imposta e dati concernenti il versamento”.

Se si desidera visualizzare e/o modificare il quadro IR (che viene creato in automatico dall’applicazione nella fase “Crea quadri IRAP”), è necessario accedere al seguente percorso

Periodiche → IRAP → Gestione quadro IR IRAP

Impostare l’anno 2010 (qualora non venisse presentato automaticamente) nella finestra di selezione che appare



, premere OK e selezionare l’istituto per il quale si è elaborato l’IRAP.

Rispetto al modello IRAP 2009 sono stati eliminati i campi IR27 ed IR28 nella Sezione II e rinominati tutti i campi successivi.

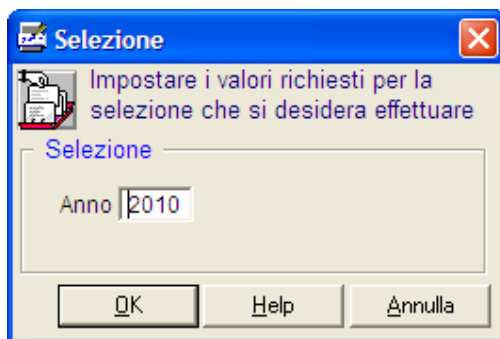
Gestione quadro IS

La procedura mette a disposizione la funzione di gestione del nuovo quadro IS
- “Prospetti vari”.

Se si desidera visualizzare e/o modificare il quadro IS (che viene creato in automatico dall'applicazione nella fase “Crea quadri IRAP”), è necessario accedere al seguente percorso

Periodiche → IRAP → Gestione quadro IS IRAP

Impostare l'anno 2010 (qualora non venisse presentato automaticamente) nella finestra di selezione che appare



, premere OK e selezionare l'istituto per il quale si è elaborato l'IRAP.

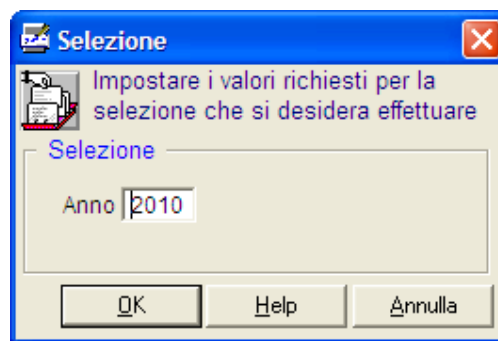
Rispetto al modello IRAP 2009 sono stati eliminati i campi IS6 ed IS7 nella Sezione I e rinominati tutti i campi successivi, è stato modificato il calcolo del campo IS6 (ex IS8), è stato eliminato il campo “Conguaglio prima rata” nella sezione VII.

Stampa Quadro IR

La procedura mette a disposizione la stampa del quadro IR per il modello IRAP, aggiornato per l'anno 2010.

Periodiche → IRAP → Stampe → Stampa Quadro IR IRAP

Verrà presentata la seguente finestra:



Impostare l'anno 2010 (qualora non venisse presentato automaticamente) e premere OK; comparirà il prospetto di stampa del quadro IR relativo all'istituto per il quale si è elaborato il modello IRAP 2010.

Rispetto al modello IRAP 2009 sono stati eliminati i campi IR27 ed IR28 nella Sezione II e rinominati tutti i campi successivi.

IRAP 2010		AMMINISTRAZIONI ED ENTI PUBBLICI		IRAP Quadro IR Ripartizione della base imponibile e dell'imposta e dati concernenti il versamento		Codice Fiscale	
AGENZIA DELLE ENTRATE - Periodo d'imposta 2009							
Sez. I Ripartizione della base imponibile determinata nei quadri IQ - IP - IC - IE (K (sez. II e III))							
Codice regione 001	Valore della produzione 002	Quota GEIE 003	Base imponibile 004	Normative regionali 005	Aliquota 006	Imposta netta 007	
(R001)	.00	.00	.00		%	.00	
(R002)	.00	.00	.00		%	.00	
(R003)	.00	.00	.00		%	.00	
(R004)	.00	.00	.00		%	.00	
(R005)	.00	.00	.00		%	.00	
(R006)	.00	.00	.00		%	.00	
(R007)	.00	.00	.00		%	.00	
(R008)	.00	.00	.00		%	.00	
(R009)	.00	.00	.00		%	.00	
(R010)	.00	.00	.00		%	.00	
(R011)	.00	.00	.00		%	.00	
(R012)	.00	.00	.00		%	.00	
(R013)	.00	.00	.00		%	.00	
(R014)	.00	.00	.00		%	.00	
(R015)	.00	.00	.00		%	.00	
(R016)	.00	.00	.00		%	.00	
(R017)	.00	.00	.00		%	.00	
(R018)	.00	.00	.00		%	.00	
(R019)	.00	.00	.00		%	.00	
(R020)	.00	.00	.00		%	.00	
(R021)	.00	.00	.00		%	.00	
Sez. II Dati concernenti il versamento dell'imposta determinata nei quadri IQ - IP - IC - IE (K (sez. II e III))							
Totale imposta						(R022001)	.00
Credito d'imposta						(R023001)	.00
Eccedenza risultante dalla precedente dichiarazione						(R024001)	.00
Eccedenza risultante dalla precedente dichiarazione compensata in F24						(R025001)	.00
Acconti versati (R026001) di cui sospesi						.00) (R026002	.00
Importo a debito						(R027001)	.00
Importo a credito						(R028001)	.00
Eccedenza di versamento a saldo						(R029001)	.00
Credito di cui si chiede il rimborso						(R030001)	.00
Credito da utilizzare in compensazione						(R031001)	.00
Credito ceduto a seguito di opzione per il consolidato fiscale						(R032001)	.00
Sez. III Ripartizione regionale della base imponibile determinata su base retributiva (attività istituzionale) nella sezione I del quadro IK							
Codice regione 001	Base imponibile 002	Agevolazioni regionali 003	Imposta 004	Credito d'imposta 005	Eccedenza precedente dichiarazione 006		
(R033)	09	4.457.00	380.00	.00	.00		
(di cui compensata)	007	Totale acconti	(di cui versati in Tesoreria)	Importo a debito	Versato in F24		
		008	009	010	011		
	.00	380.00	10.00	.00	.00		
Versato in Tesoreria	012	Importo a credito	Eccedenza di versamento a saldo				
	.00	.00	014				
	.00	.00	.00				
Codice regione 001	Base imponibile 002	Agevolazioni regionali 003	Imposta 004	Credito d'imposta 005	Eccedenza precedente dichiarazione 006		
(R034)	.00	.00	.00	.00	.00		
(di cui compensata)	007	Totale acconti	(di cui versati in Tesoreria)	Importo a debito	Versato in F24		
		008	009	010	011		
	.00	.00	.00	.00	.00		
Versato in Tesoreria	012	Importo a credito	Eccedenza di versamento a saldo				
	.00	.00	014				
	.00	.00	.00				

	Codice regione 001	Base imponibile 002	Agevolazioni regionali 003	Imposta 004	Credito d'imposta 005	Eccedenza precedente dichiarazione 006
(R036)		.00		.00	.00	.00
	(di cui compensata) 007	Totale acconti 008		(di cui versati) in Tesoreria 009	Importo a debito 010	Versato in F24 011
	.00	.00		.00	.00	.00
	Versato in Tesoreria 012	Importo a credito 013		Eccedenza di versamento e saldo 014		
	.00	.00		.00		
(R036)		.00		.00	.00	.00
	(di cui compensata) 007	Totale acconti 008		(di cui versati) in Tesoreria 009	Importo a debito 010	Versato in F24 011
	.00	.00		.00	.00	.00
	Versato in Tesoreria 012	Importo a credito 013		Eccedenza di versamento e saldo 014		
	.00	.00		.00		
(R037)		.00		.00	.00	.00
	(di cui compensata) 007	Totale acconti 008		(di cui versati) in Tesoreria 009	Importo a debito 010	Versato in F24 011
	.00	.00		.00	.00	.00
	Versato in Tesoreria 012	Importo a credito 013		Eccedenza di versamento e saldo 014		
	.00	.00		.00		
(R038)		.00		.00	.00	.00
	(di cui compensata) 007	Totale acconti 008		(di cui versati) in Tesoreria 009	Importo a debito 010	Versato in F24 011
	.00	.00		.00	.00	.00
	Versato in Tesoreria 012	Importo a credito 013		Eccedenza di versamento e saldo 014		
	.00	.00		.00		
(R039)		.00		.00	.00	.00
	(di cui compensata) 007	Totale acconti 008		(di cui versati) in Tesoreria 009	Importo a debito 010	Versato in F24 011
	.00	.00		.00	.00	.00
	Versato in Tesoreria 012	Importo a credito 013		Eccedenza di versamento e saldo 014		
	.00	.00		.00		
(R040)		.00		.00	.00	.00
	(di cui compensata) 007	Totale acconti 008		(di cui versati) in Tesoreria 009	Importo a debito 010	Versato in F24 011
	.00	.00		.00	.00	.00
	Versato in Tesoreria 012	Importo a credito 013		Eccedenza di versamento e saldo 014		
	.00	.00		.00		
(R041)		.00		.00	.00	.00
	(di cui compensata) 007	Totale acconti 008		(di cui versati) in Tesoreria 009	Importo a debito 010	Versato in F24 011
	.00	.00		.00	.00	.00
	Versato in Tesoreria 012	Importo a credito 013		Eccedenza di versamento e saldo 014		
	.00	.00		.00		

Sez. IV Codice fiscale del funzionario delegato

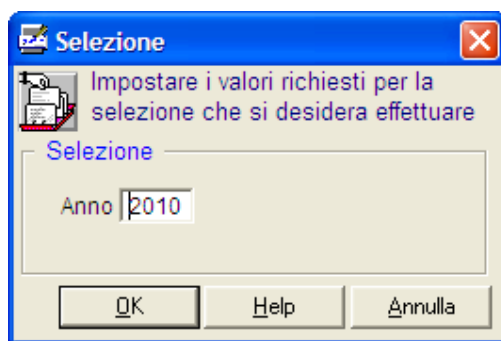
(R042001) _____

Stampa Quadro IS

La procedura mette a disposizione la stampa del quadro IS per il modello IRAP, aggiornato per l'anno 2010.

Periodiche → IRAP → Stampe → Stampa Quadro IS IRAP

Verrà presentata la seguente finestra:



Impostare l'anno 2010 (qualora non venisse presentato automaticamente) e premere OK; comparirà il prospetto di stampa del quadro IS relativo all'istituto per il quale si è elaborato il modello IRAP 2010.

Rispetto al modello IRAP 2009 sono stati eliminati i campi IS6 ed IS7 nella Sezione I e rinominati tutti i campi successivi, è stato modificato il calcolo del campo IS6 (ex IS8), è stato eliminato il campo "Conguaglio prima rata" nella sezione VII.

IRAP 2010		IRAP Quadro (8)		Codice Fiscale	
AMMINISTRAZIONI ED ENTI PUBBLICI		Prospetti vari			
AGENZIA DELLE ENTRATE - Periodo d'imposta 2009					
Sez. I Deduzioni - art. 11 D.Lgs. n. 446/97					
				Deduzione	
Contributi assicurativi (IS001001)	200	(IS001002)			10,00
Deduzione forfetaria (IS002001)		(IS002002)			,00
Contributi previdenziali ed assistenziali (IS003001)		(IS003002)			,00
Spese per apprendisti, disabili, personale con contratto di formazione e lavoro, addetti alla ricerca e sviluppo (IS005001)		(IS004002)			,00
Deduzione di 1.850 euro fino a 5 dipendenti (IS006001)		(IS006002)			,00
Somma dei righi da IS001002 a IS006002		(IS006001)			10,00
Somma delle eccedenze delle deduzioni rispetto alle retribuzioni (IS007001)		(IS007001)			,00
Totale deduzioni (IS006001 - IS007001)		(IS008001)			10,00
Sez. II Ripartizione territoriale del valore della produzione					
Ammontare complessivo delle retribuzioni Estero (IS009001)	,00	Italia (IS009002)			,00
Estensione complessiva dei terreni in metri quadri Estero (IS010001)	,00	Italia (IS010002)			,00
Ammontare dei depositi di denaro e titoli Estero (IS011001)	,00	Italia (IS011002)			,00
Ammontare degli impegni o degli ordini eseguiti Estero (IS012001)	,00	Italia (IS012002)			,00
Ammontare dei premi raccolti Estero (IS013001)	,00	Italia (IS013002)			,00
Sez. III Recupero deduzioni extracontabili					
Deduzioni residue da quadro 80 (IS014001)	,00	Eccedenze assoggettate a imposta sostitutiva (IS014002)	,00	Distribuzione riserve (IS014003)	,00
Differenza (IS014004)	,00	Quota imponibile (IS014005)	,00	Importo deducibile (IS014006)	,00
Sez. IV Soggetti non operativi ex art. 30 L. n. 724/94					
Esentato (IS017000)	Reddito minimo	(IS018001)			,00
	Retrocessioni, compensi ed altre somme	(IS018001)			,00
	Interessi passivi	(IS017001)			,00
	Deduzioni	(IS018001)			,00
Valore della produzione (aliquota del settore agricolo (IS019001)	,00	aliquota (IS019002)	,00	(IS019003)	,00
Sez. V Disallineamenti derivanti da operazioni di fusione, scissione e conferimento					
Tipo di beni (IS020001)				Valore fiscale dante cause (IS020002)	
Valore iniziale (IS021001)	Incrementi (IS021002)	Decrementi (IS021003)	Valore finale (IS021004)		
Valore civile	,00	,00	,00		
Valore iniziale (IS021005)	Incrementi (IS021006)	Decrementi (IS021007)	Valore finale (IS021008)		
Valore fiscale	,00	,00	,00		
Differenza assoggettata a imposta sostitutiva (IS022001)					
Tipo di beni (IS023001)				Valore fiscale dante cause (IS023002)	
Valore iniziale (IS024001)	Incrementi (IS024002)	Decrementi (IS024003)	Valore finale (IS024004)		
Valore civile	,00	,00	,00		
Valore iniziale (IS024005)	Incrementi (IS024006)	Decrementi (IS024007)	Valore finale (IS024008)		
Valore fiscale	,00	,00	,00		
Differenza assoggettata a imposta sostitutiva (IS025001)					
Tipo di beni (IS026001)				Valore fiscale dante cause (IS026002)	

	Valore iniziale (IS027001)	Incrementi (IS027002)	Decrementi (IS027003)	Valore finale (IS027004)
Valore civile	.00	.00	.00	.00
	Valore iniziale (IS027005)	Incrementi (IS027006)	Decrementi (IS027007)	Valore finale (IS027008)
Valore fiscale	.00	.00	.00	.00
Differenza assoggettata a imposta sostitutiva (IS028001)				.00

Sez. VI Dati per l'applicazione della Convenzione con gli Stati Uniti

Ammontare dei costi del lavoro dipendente e assimilati deducibili (IS029001)	.00
Interessi passivi e altri oneri finanziari deducibili (IS030001)	.00
Importo accreditabile (IS031001)	.00

Sez. VII Rideterminazione dell'acconto

Valore della produzione rideterminata (IS032001)	Imposte rideterminate (IS032002)	Acconto rideterminato (IS032003)
.00	.00	.00

Sez. VIII Opzioni

Produttori agricoli (art. 9, comma 2, D.Lgs. n. 446) (IS033001) Opzione <input type="checkbox"/>	(IS033002) Revoca <input type="checkbox"/>
Amministrazioni ed enti pubblici (art. 10-bis, comma 2, D.Lgs. n. 446) (IS034001) Opzione <input type="checkbox"/>	(IS034002) Revoca <input type="checkbox"/>

Sez. IX Codici attività

Sezione (IS036001)	Codice attività (IS036002)	Sezione (IS036003)	Codice attività (IS036004)	Sezione (IS036005)	Codice attività (IS036006)
1	853110				
Sezione (IS036007)	Codice attività (IS036008)	Sezione (IS036009)	Codice attività (IS036010)		