



Ministero dell'Istruzione, dell'Università e della Ricerca

Manuale Operativo

S.I.S.S.I.

Versione 2011/8

Integrazioni e aggiornamenti della procedura informatizzata per

l'Area Alunni

Avvio Anno Scolastico 2011/2012

Indice

1	GENERALITA'	3
2	BACKUP E CONVERSIONE BASE DATI.....	5
3	AREA ALUNNI	6
	<i>Flusso Operazioni</i>	6
	IMPORTAZIONE TABELLE	7
	FUNZIONALITA' MODIFICATE	8
	CORSI ED INDIRIZZI	8
	TEMPO SCUOLA.....	11
	CLASSI	14
	CREAZIONE REGISTRO	19
	GESTIONE REGISTRO	21
	ESTRAZIONE REGISTRO	21
	FUNZIONALITA' NUOVE	22
	AGGREGAZIONE CLASSI	22
	STAMPA PROSPETTI ANOMALIE	27

1 GENERALITA'

Il presente manuale illustra le modalità d'uso del programma SISSI con riferimento alle funzionalità introdotte e/o modificate dalla versione 2011/8 nell'area Alunni.

Le novità riguardano l'Avvio dell'anno scolastico 2011/2012.

IMPORTANTE:

A partire dall'anno scolastico 2011/2012 i Tempi Scuola utilizzati per le classi delle scuole primarie e secondarie di primo grado devono essere **necessariamente** quelli definiti dall'Amministrazione e presenti sul sistema centralizzato SIDI.

I codici 2011 sono variati rispetto al 2010 nel modo seguente:

Scuola primaria		
Tempo scuola	Codice SIDI 2010	Codice SIDI 2011
24 ore settimanali	1	10
27 ore settimanali	2	11
da 28 a 30 ore settimanali	3	12
da 31 a 39 ore settimanali		13
tempo pieno per 40 ore settimanali	4	14

Scuola Secondaria di I Grado		
Tempo scuola	Codice SIDI 2010	Codice SIDI 2011
30 ore settimanali	5	15
da 31 a 33 ore settimanali	6	16
tempo prolungato a 36 ore	7	17
tempo prolungato da 37 a 40 ore	8	18

Per facilitare il compito dell'utente nel rettificare i tempi scuola utilizzati per le classi 2011/2012 con i nuovi valori SIDI, in fase di conversione della base dati l'operazione verrà effettuata in automatico in base ai codici tempo scuola già raccordati con i codici SIDI 2010.

Se, ad esempio, una classe primaria del 2011/2012 ha il codice tempo scuola OS1, già raccordato dall'utente con il codice 1, allora in fase di conversione il codice OS1 verrà sostituito con il corrispondente codice SIDI 2011, ovvero 10.

Nel caso in cui, per la definizione delle classi 2011/2012 siano stati utilizzati tempi scuola non raccordati con i valori SIDI 2010, la fase di conversione provvederà a cancellare tali valori in quanto non validi per l'anno scolastico 2011/2012.

SISSI . Versione 2011/8. Manuale Operativo

Pertanto si raccomanda alle scuole primarie e secondarie di I grado, **prima di effettuare l'installazione della versione 2011-8**, di verificare che i Tempi Scuola utilizzati per le classi dell'anno scolastico 2011/2012 siano stati raccordati con i Tempi Scuola del SIDI.

Per effettuare questa verifica occorre nell'area Alunni del SISSI:

- posizionarsi sull'anno scolastico 2010/2011
- accedere alla funzione File – Tabelle – Didattica – Tempo Scuola
- per ciascun Tempo Scuola utilizzato nelle classi dell'a.s. 2011/2012 effettuare il raccordo con il codice Tempo Scuola SIDI, se non presente.

AGGIORNAMENTO PROCEDURA SISSI

Nella fase di scarico dell'aggiornamento del SISSI , è importante ricordare che:

- per gli aggiornamenti del SISSI IN RETE bisogna: accedere alla rete INTERNET (http://www.pubblica.istruzione.it/area_riservata/sissi_in_rete.htm) oppure in SIDI → Gestione Alunni → Download → DOWNLOAD SISSI in rete.

2 *BACKUP E CONVERSIONE BASE DATI*

Per la corretta operatività delle funzionalità inserite nella versione 2011/8 di SISSI è necessario effettuare la conversione della base informativa seguendo le istruzioni indicate di seguito:

1. La prima operazione da effettuare è il backup della base dati, da eseguire con le modalità usuali illustrate nel manuale presente nella web intranet al percorso “Sistema scuola – Sissi in rete – Documentazione – Manuale funzioni aggiuntive”.
2. Eseguire l’aggiornamento della release soltanto sul server.
3. Successivamente, dopo aver effettuato il backup degli archivi, è necessario eseguire la conversione della base dati dalla versione 2.5.1 alla versione 2.5.2 dalla postazione server.
4. Una volta eseguiti i primi 3 passi è possibile lanciare il kit di aggiornamento anche sulle postazioni client.
5. Se l’applicazione è installata nella versione SISSI in rete, questa operazione dovrà essere eseguita tramite l’attivazione della funzionalità specifica (Programmi --> Sissi --> Utilità --> Area Conversioni).

3 AREA ALUNNI

Flusso Operazioni

La sequenza operativa per l'elaborazione, la creazione del file e l'invio dei dati relativi al ***flusso Frequenza 2011/2012*** è la seguente:

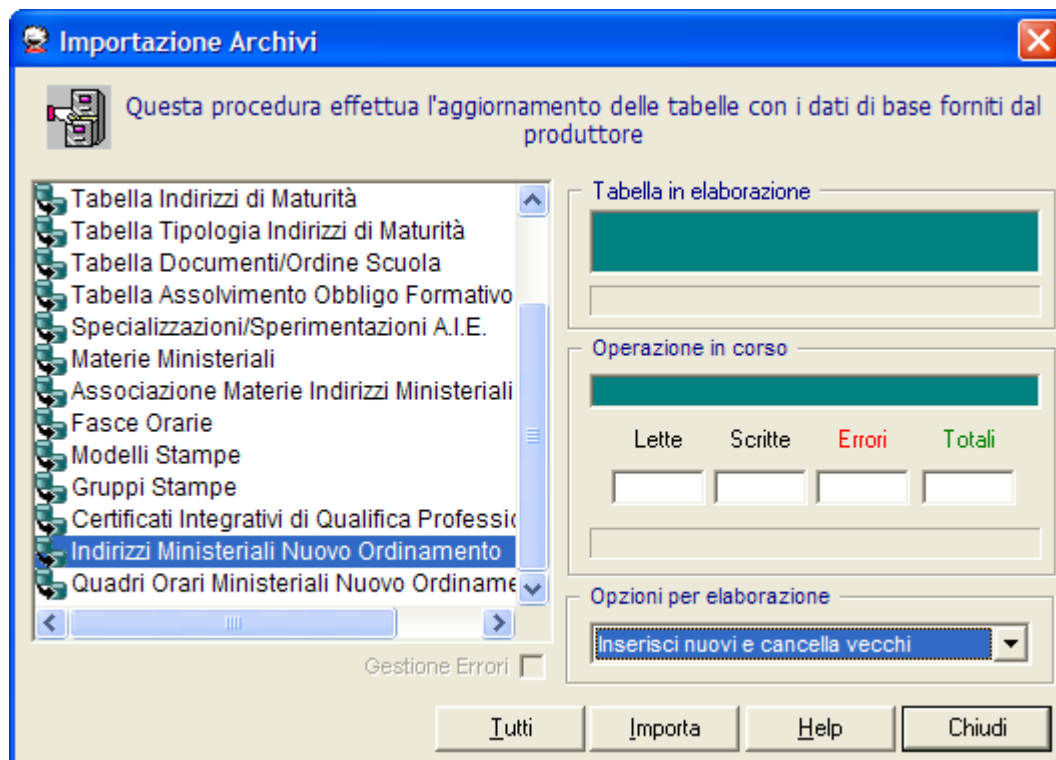
1. Importare le tabelle come descritto nel paragrafo successivo;
2. Verificare l'aggregazione delle classi tramite la nuova funzione attivabile tramite il menu File → Tabelle → Didattica → Aggregazione Classi
3. Lanciare le stampe dal menu
File → Tabelle → Didattica → Stampe Anomalie
che permettono la verifica dei dati delle frequenze con l'indicazione delle eventuali modifiche necessarie ai fini dell'invio.
4. Effettuare la Creazione del Registro dei Frequentanti
5. Effettuare l'invio (pulsante 'Frequenza 2011/2012) tramite la funzione di Estrazione del Registro dei Frequentanti
6. Verificare che il flusso sia stato inviato ed il file .zip correttamente creato.

IMPORTAZIONE TABELLE

E' necessario importare le tabelle:

✓ Indirizzi Ministeriali Nuovo Ordinamento

utilizzando l'opzione per l'elaborazione "Inserisci nuovi e cancella vecchi".



FUNZIONALITA' MODIFICATE

CORSI ED INDIRIZZI

La funzione, attivabile dal percorso

File → Tabelle → Didattica → Corsi ed Indirizzi

è stata modificata per rendere obbligatoria, *in caso di Scuole Secondarie di I e di II grado*, l'associazione del Corso/Indirizzo, definito localmente, alla Classificazione ed all'Indirizzo Ministeriale.

Corsi

Codice

Descrizione

Descrizione Titolo

Tipo Titolo ☐

Inizio Durata Codice Ministeriale

Successivo

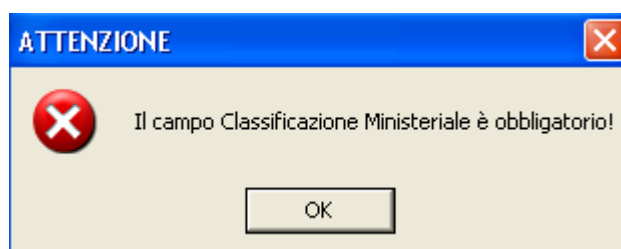
Corso A.I.E.

Classificazione Ministeriale

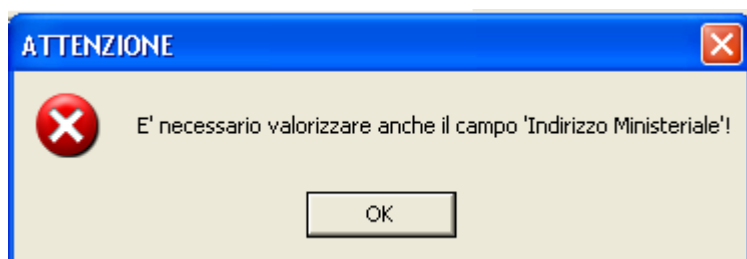
Indirizzo Ministeriale

Inoltre, per le sole scuole Secondarie di II grado, oltre alla Classificazione e all'Indirizzo Ministeriale, è obbligatorio associare ai corsi anche un Percorso Didattico, a scelta tra Ordinamento, Progetto Assistito, Sperimentazione.

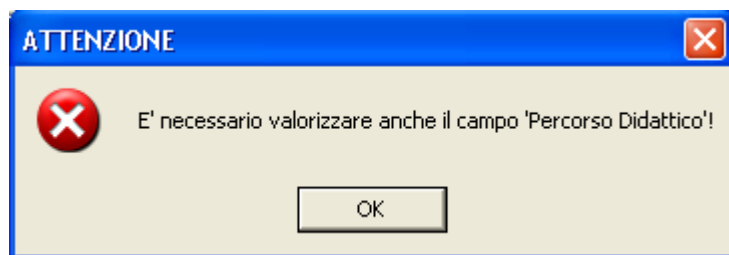
La valorizzazione del campo Classificazione Ministeriale è obbligatorio; in caso contrario viene emesso il messaggio bloccante.



La valorizzazione del campo Indirizzo Ministeriale, subordinato alla scelta della Classificazione Ministeriale, è obbligatorio; in caso contrario viene emesso il messaggio bloccante.



Nel solo caso di Scuole Secondarie di II grado, la valorizzazione del campo Percorso Didattico, subordinato alla scelta della Classificazione Ministeriale, è obbligatorio; in caso contrario viene emesso il messaggio bloccante.



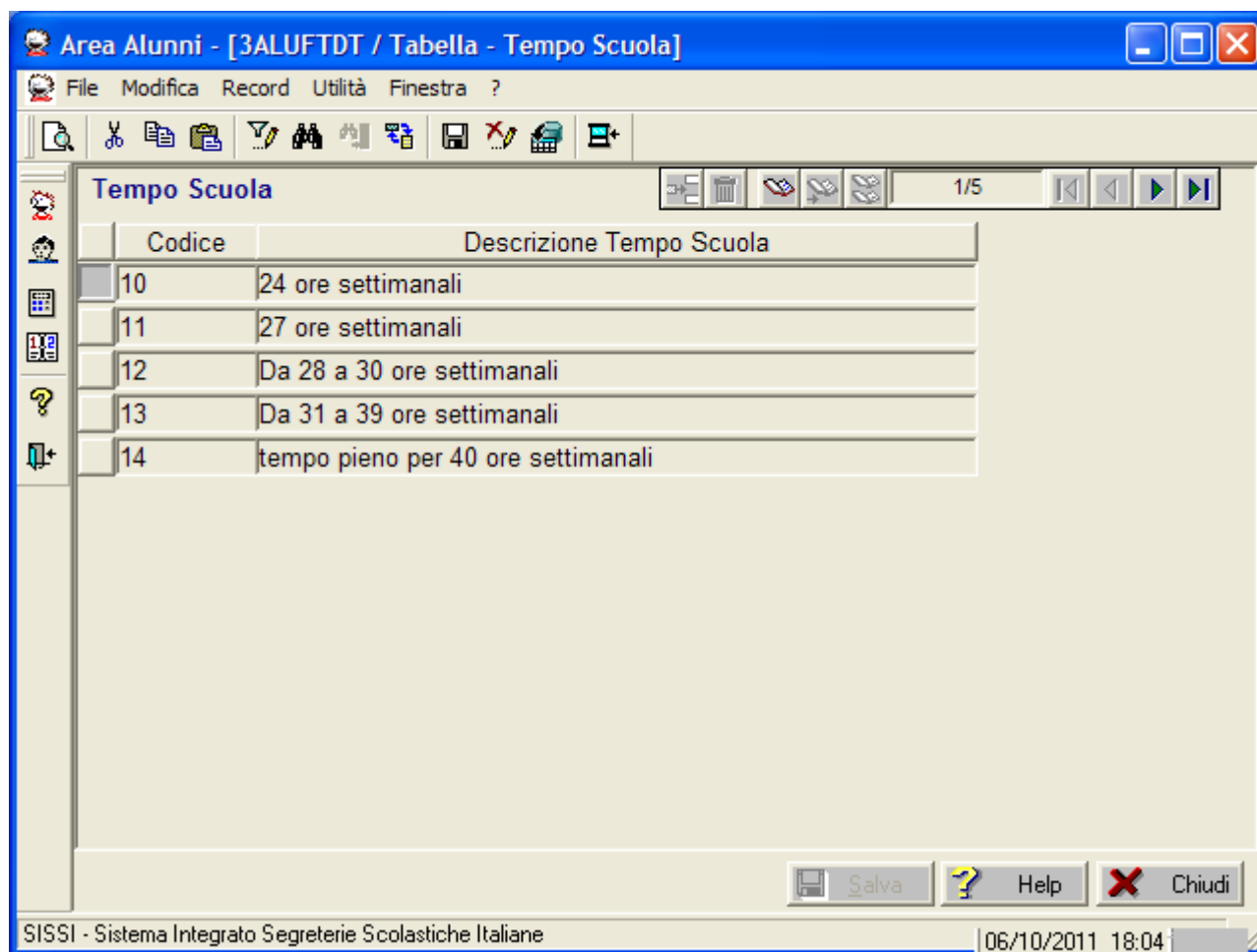
TEMPO SCUOLA

La funzione, attivabile dal percorso

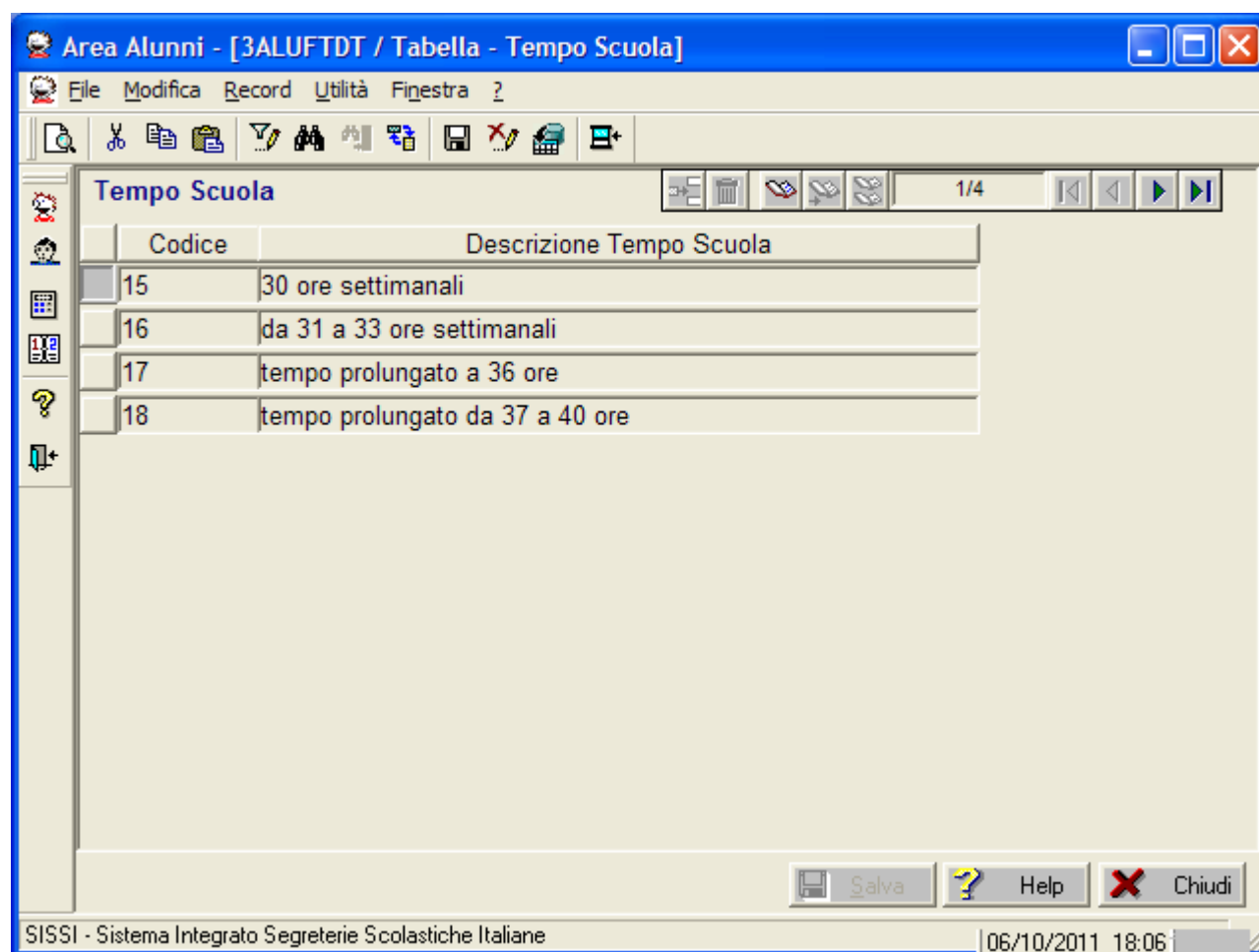
File → Tabelle → Didattica → Tempo scuola

e' stata modificata al fine di consentire la gestione dei tempi scuola, distinti per ordine scuola, così come definiti dall'Amministrazione e presenti sul sistema centralizzato SIDI .

A partire dall'anno scolastico 2011/2012, quindi, l'utente delle scuole primarie e secondarie di primo grado, non deve più inserire i Tempi Scuola che saranno ora caricati automaticamente dal sistema e soltanto visualizzabili nella funzione apposita.



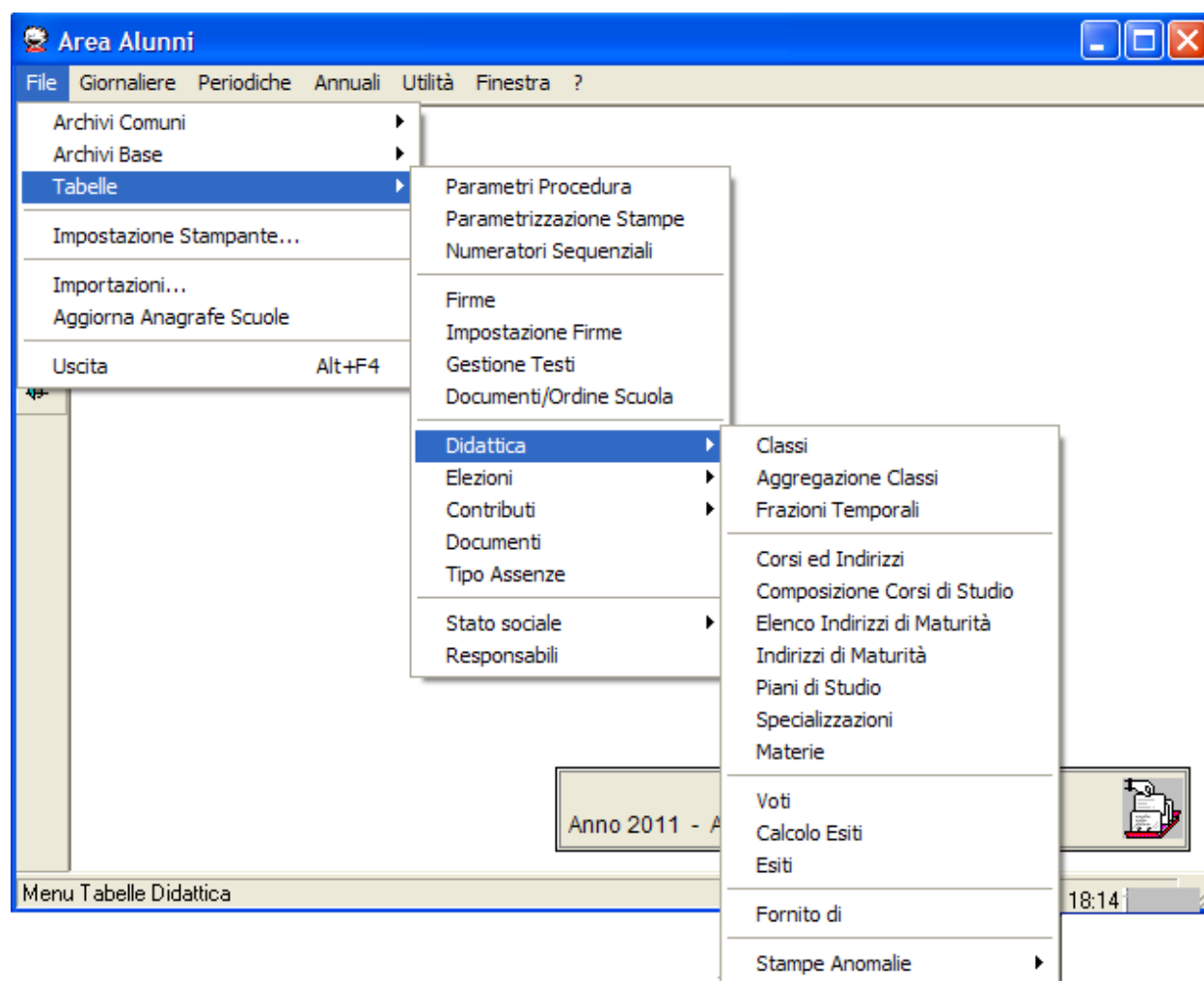
1 Schermata relativa alla primaria



2 Schermata relativa alla scuola secondaria di primo grado

Nulla cambia per gli utenti della scuola dell'infanzia.

Nel caso di Scuola Secondaria di II grado, la voce di menu Tempo Scuola non e' piu' visibile.

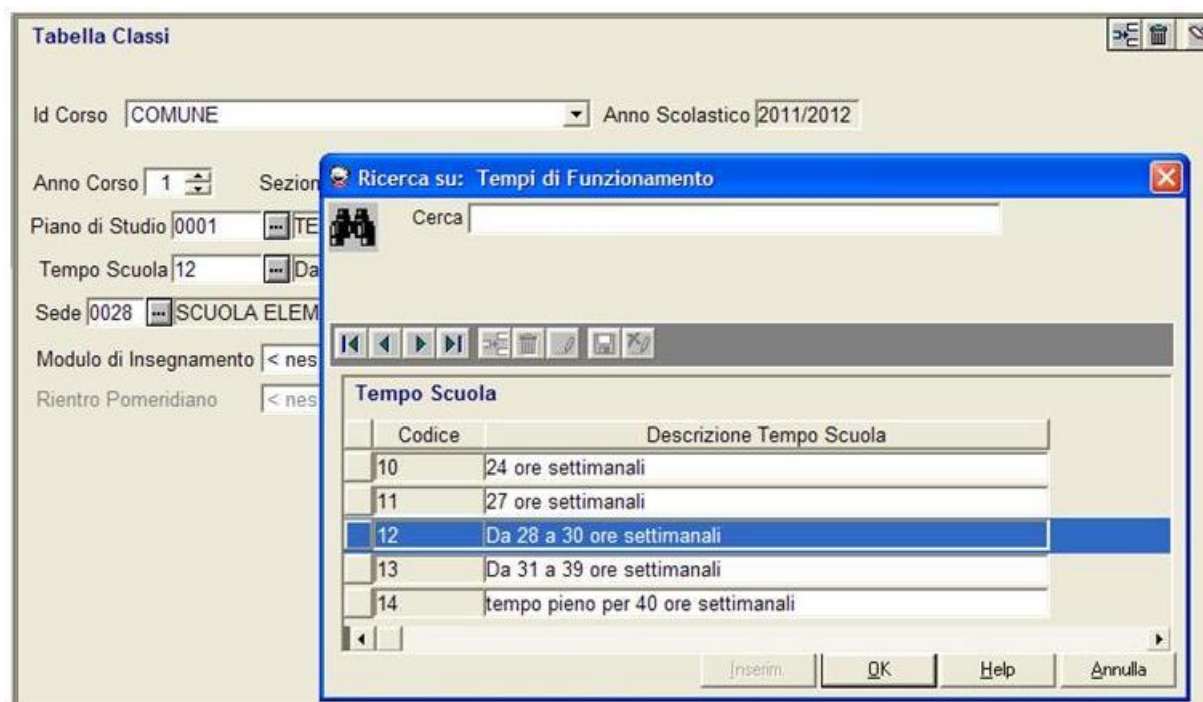


3 Schermata relativa alla scuola secondaria di secondo grado

CLASSI

La funzione, attivabile dal percorso File → Tabelle → Didattica → Classi
e' stata modificata in modo che, a partire da quest'anno scolastico

per la *Scuola Primaria*



sia obbligatoria l'indicazione del **Tempo Scuola**, distinta nel modo seguente:

- Classi I-II-III
 - 24 ore settimanali
 - 27 ore settimanali
 - da 28 a 30 ore settimanali
 - tempo pieno per 40 ore settimanali
- Classi IV e V
 - 27 ore settimanali
 - da 28 a 30 ore settimanali
 - da 31 a 39 ore settimanali
 - tempo pieno per 40 ore settimanali

In caso di scelta differente, comparirà un messaggio di non compatibilità tra il Tempo Scuola assegnato e l'anno di corso del tipo

Tabella Classi

Id Corso Anno Scolastico

Anno Corso Sezione Doppio turno (si/no) ☐ Anno Cronologico

Piano di Studio

Tempo Scuola

Sede

Modulo di Insegnamento

Rientro Pomeridiano

Attenzione



Il Tempo Scuola assegnato non è compatibile con una quarta classe

OK

sia obbligatoria l'indicazione del **Tempo Scuola**, distinta nel modo seguente:

- 30 ore settimanali
- da 31 a 33 ore settimanali
- tempo prolungato a 36 ore
- tempo prolungato da 37 a 40 ore

e l'indicazione dell'**Indirizzo di Studio** da selezionare tra:

- indirizzo ordinario
- indirizzo musicale
- indirizzo per scuola annessa ad istituto d'arte

Tabella Classi

Identificativo Classi 11

Id Corso NORMALE Anno Scolastico 2011/2012

Indirizzo Ministeriale

Anno Corso 1 Sezione A Doppio turno (si/no) Anno Cronologico 1

Piano di Studio 0003 TEMPO SCUOLA 33 ORE

Tempo Scuola 15

Sede 0030 SCUOLA ME

Modulo di Insegnamento

Rientro Pomeridiano

Ricerca su: Tempi di Funzionamento

Cerca

Codice	Descrizione Tempo Scuola
15	30 ore settimanali
16	da 31 a 33 ore settimanali
17	tempo prolungato a 36 ore
18	tempo prolungato da 37 a 40 ore

Inserim. OK Help Annulla

La combinazione Tempo Scuola/Indirizzo deve essere :

30 ore settimanali -> Ordinario

“ -> Scuola annessa a istituto d'arte

SISSI . Versione 2011/8. Manuale Operativo

da 31 a 33 ore settimanali -> Musicale

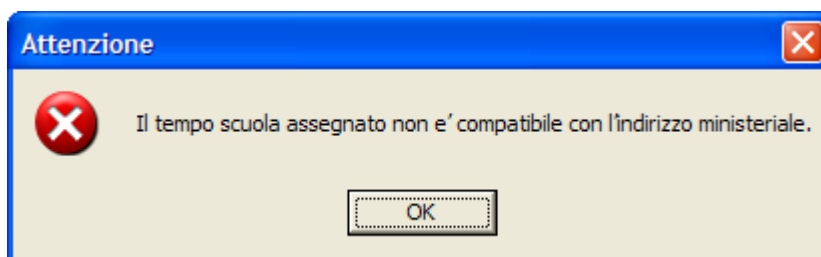
tempo prolungato a 36 ore -> Ordinario

“ -> Scuola annessa a istituto d'arte

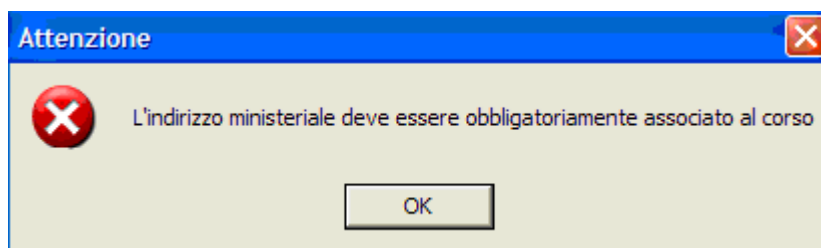
tempo prolungato da 37 a 40 ore-> Ordinario

“ -> Scuola annessa a istituto d'arte

In caso contrario comparirà il messaggio



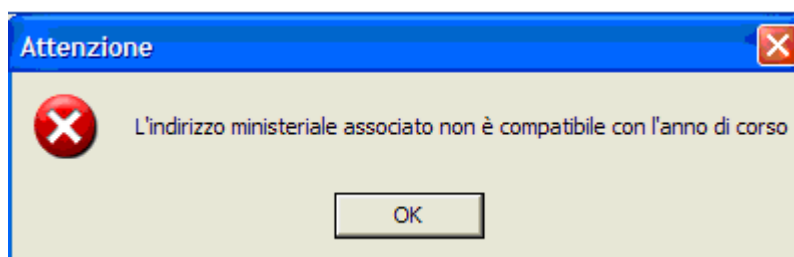
sia obbligatorio scegliere per una classe un indirizzo locale associato ad un indirizzo ministeriale.
In caso contrario, comparirà il messaggio



Nello specifico

- nel caso di I e II anno di corso, può essere associato un indirizzo locale che sia stato precedentemente associato ad un indirizzo ministeriale del nuovo ordinamento (PR- Post Riforma)
- nel caso di III, IV, V e VI anno di corso, un indirizzo locale che sia stato precedentemente associato ad un indirizzo ministeriale del vecchio ordinamento (VO - Vecchio Ordinamento).

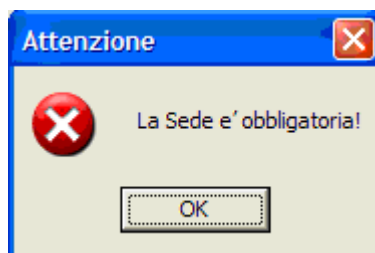
In caso contrario, comparirà il messaggio



Per quanto riguarda gli indirizzi ministeriali EI - Europeo/Internazionale e SE – Serale, questi possono essere associati a qualsiasi anno di corso.

N.B. : Per tutti gli ordini è obbligatorio valorizzare la sede.

In caso contrario, comparirà il messaggio



CREAZIONE REGISTRO

La funzione, attivabile dal percorso

File → Archivi Base → Registro Esportazioni → Creazione Registro File

e' stata modificata al fine di consentire che siano effettuati i seguenti controlli aggiuntivi:

Scuola:

- controllo bloccante che per la classe la sede sia valorizzata e censita tramite apposita funzione

es: 'ERRORE - SEDE MANCANTE PER LA CLASSE: 5E'

es: 'ERRORE - NELLA TABELLA DELLE SEDI NON E' CENSITA LA SEDE 1000 DELLA CLASSE: 5F'

- controllo bloccante che per la classe la sede, valorizzata e censita tramite apposita funzione, abbia comune e descrizione valorizzate

es: 'ERRORE - COMUNE SEDE MANCANTE PER LA SEDE 0031 DELLA CLASSE: 1B'

es: 'ERRORE - DENOMINAZIONE SEDE MANCANTE PER LA SEDE 0031 DELLA CLASSE: 1B'

Indirizzo di studi :

- controllo bloccante che per l'indirizzo della classe sia presente la trascodifica ministeriale (solo secondarie (I e II grado))

es: 'ERRORE - NON E' STATO TRASCODIFICATO IL CORSO/INDIRIZZO DELLA CLASSE: 3C'

Classe:

- controllo bloccante che per le classi sia valorizzato il Tempo scuola (per primaria e secondaria I grado)

es: 'ERRORE - TEMPO SCUOLA NON VALORIZZATO PER LA CLASSE: 3F. - RIFERIMENTO PER CORREZIONE: FILE, TABELLE, DIDATTICA, CLASSI.'

Aggregazione Classi (scuole secondarie)

- controllo bloccante che per le classi sia valorizzato l'identificativo classi

es: 'ERRORE - NON è ASSOCIATO ALCUN IDENTIFICATIVO ALLA CLASSE: 3D. - RIFERIMENTO PER CORREZIONE: FILE, TABELLE, DIDATTICA, AGGREGAZIONE CLASSI.'

- informativa sul numero massimo di alunni (vedi RF-003)

es: 'INFORMATIVA - VERICARE L'IDENTIFICATIVO DELLA CLASSE 3C: IL NUMERO DI ALUNNI FACENTI CAPO ALL'IDENTIFICATIVO E' SUPERIORE A 30.'

SISSI . Versione 2011/8. Manuale Operativo

Gli alunni che non superano i controlli sono inclusi in un log contenente le motivazioni dell'esclusione.

Il log conterrà: tipologia di errore (errore bloccante/informativa), descrizione errore, classe e sezione o alunno classe e sezione per il quale e' stato rilevato l'errore ed il riferimento alla funzione da utilizzare per la correzione del dato mancante.

GESTIONE REGISTRO

La funzione, attivabile dal percorso

File → Archivi Base → Registro Esportazioni → Gestione Registro

e' stata modificata al fine di consentire l'invio di un nuovo flusso di dati, denominato FREQUENZA 2011-12, che permetta la gestione dalla base dati locale di tutte le informazioni relative agli alunni frequentanti l'anno scolastico 2011-2012.

Il nuovo flusso contiene un nucleo rappresentativo di dati e relazioni che l'Ufficio di Statistica ha deciso di rilevare in questa prima fase di Avvio dell'Anno scolastico 2011-12 (scuole, sedi, alunni, classi, indirizzi di studio, orari di funzionamento delle classi).

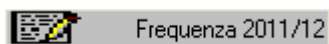
ESTRAZIONE REGISTRO

La funzione, attivabile dal percorso

File → Archivi Base → Registro Esportazioni → Estrazione Registro

e' stata modificata al fine di consentire l'invio di un nuovo flusso di dati, denominato FREQUENZA 2011-12, che permetta l'estrazione dalla base dati locale di tutte le informazioni relative agli alunni frequentanti l'anno scolastico 2011-2012.

Il pulsante da selezionare è 'Frequenza 2011/12'



Come noto, dopo aver inserito le credenziali Sissi ed aver autorizzato l'attivazione della procedura di esportazione tramite OpenSissi, il file AVVIO SCUOLA_codicemeccanografico _aaaammgghhmm.zip che si creerà sotto: \OpenSissi\DOCUMENTI verrà inviato automaticamente al Sidi.

FUNZIONALITA' NUOVE

AGGREGAZIONE CLASSI

La nuova funzionalita', attivabile dal percorso

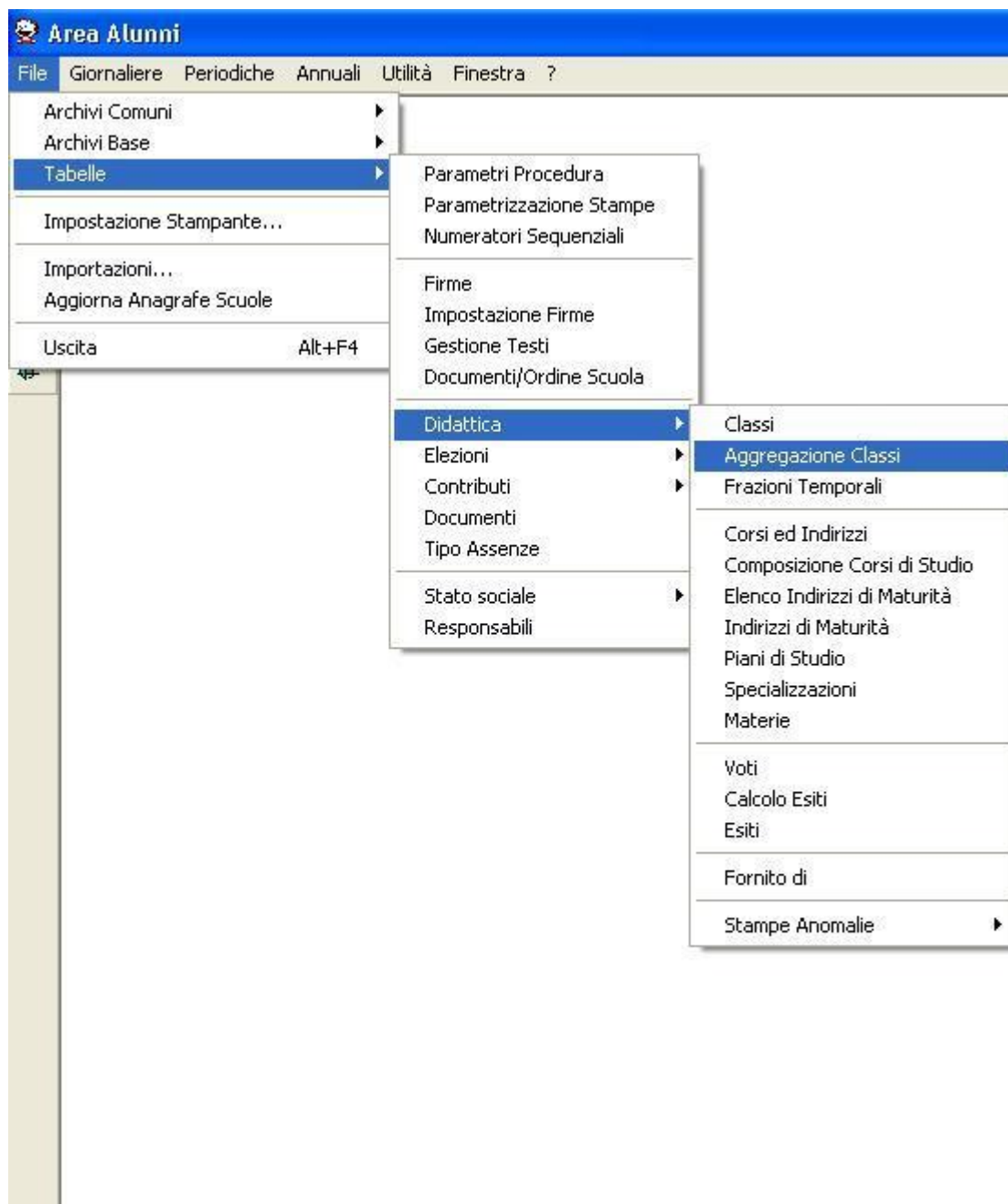
File → Tabelle → Didattica → Aggregazione Classi

consente di aggregare, per gli ordini scuola secondaria di I e II grado, due o piu' classi che sono da ritenersi articolazioni differenti di una stessa classe.

Ad esempio, la' dove siano state create due 1A, una con indirizzo classico ed una con indirizzo scientifico, i cui alunni pero' risiedono nello stesso spazio fisico e condividono la maggior parte dell'orario scolastico, l'utente dovra' 'aggregare' le due classi prima di effettuare l'invio delle frequenze attraverso l'apposito flusso (Frequenza 2011/2012).

La funzione consente, attraverso la scelta di un anno di corso, di ottenere la lista delle classi rispondenti al criterio di selezione con l'indicazione del numero degli alunni.

Per ogni classe esistente viene impostato un valore di default nel campo 'Identificativo Classi' corrispondente ad anno di corso e sezione. Tale campo puo' essere modificato.



Attivando la voce di menù '**Aggregazione Classi**' verrà visualizzata la finestra di ricerca per anno di corso (anno cronologico).



Verrà visualizzato il prospetto con l'elenco delle classi per l'anno di corso selezionato:

Area Alunni - [3ALUFTDA / Aggregazione Classi]

File Modifica Record Utilità Finestra ?

Aggregazione Classi / Articolazione

Anno di Corso

Identificativo Classi

		Classe / Articolazione	No. Alunni	Identificativo Classi
	1	AC 1° BIENNIO GINNASIO	33	1PS01
	1	B B.NIO SCIENT.CO PROG. BROCCA	0	
	1	B 1° BIENNIO SCIENTIFICO	25	1PS3
	1	C B.NIO SCIENT.CO PROG. BROCCA	0	
	1	C 1° BIENNIO SCIENTIFICO	23	
	1	D B.NIO SCIENT.CO PROG. BROCCA	0	1PS01
	1	D 1° BIENNIO SCIENTIFICO	24	1PS01
	1	E B.NIO SOC.PSI.PEDAG.PROG.BROC.	0	
	1	E 1° BIENNIO SCIENZE UMANE	23	
	1	F B.NIO-SOCIO-PSICO-PEDAG. PROG. BROCC	0	
	1	F 1° BIENNIO SCIENZE UMANE	0	
	1	F 1° B.NIO SCIENZE UMANE opz. economico-s	30	
	1	H 1° B.NIO SCIENZE UMANE opz. economico-s	23	
	1	I 1° BIENNIO SCIENTIFICO	22	
	4	A GINNASIO	0	
	4	A 1° BIENNIO GINNASIO	0	

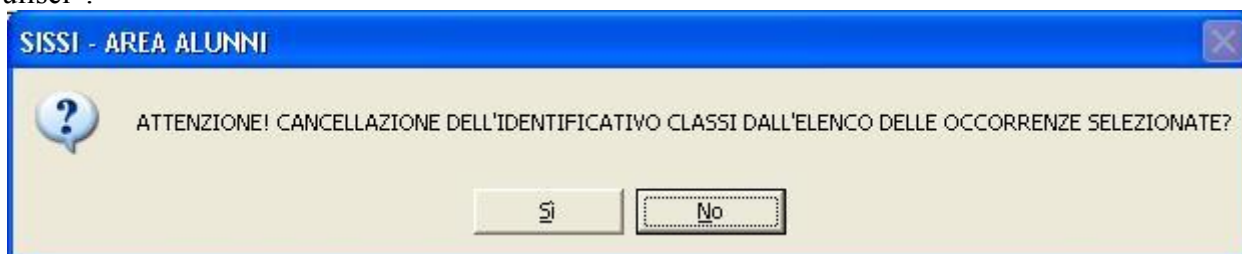
Applica Pulisci Filtro

SISSI - Sistema Integrato Segreterie Scolastiche Italiane

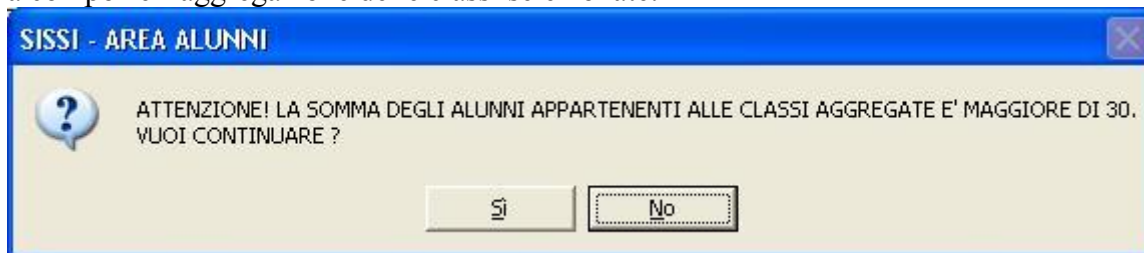
sia obbligatorio il campo “Identificativo Classi”, altrimenti verrà visualizzato il messaggio bloccante:



Se si desidera cancellare un “Identificativo” dalla classe, selezionare la classe e fare click sul bottone “Pulisci”:



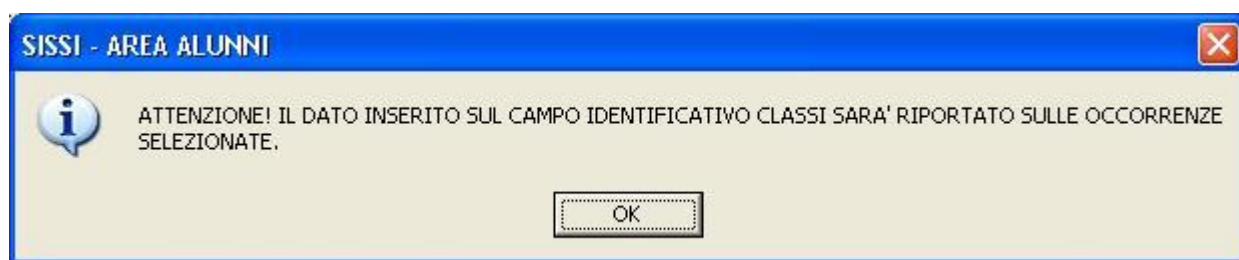
Al salvataggio verrà effettuato un controllo “non bloccante” sul numero massimo degli alunni che vanno a comporre l’aggregazione delle classi selezionate:



Selezionando Sì, l’identificativo verrà associato alle classi selezionate e alla creazione del registro di una di queste classi ciò sarà riportato come informativa nel log.

Selezionando No, l’utente dovrà deselectare una o più classi affinché il successivo salvataggio vada a buon fine (senza informativa)

Se si valorizza correttamente il campo “Identificativo Classi”, e lo si vuole aggregare tramite il bottone “Aggrega” alle classi selezionate verrà visualizzato il seguente messaggio informativo :



Al salvataggio, tramite il bottone “Salva Modifiche”, verrà invece visualizzato il seguente messaggio :

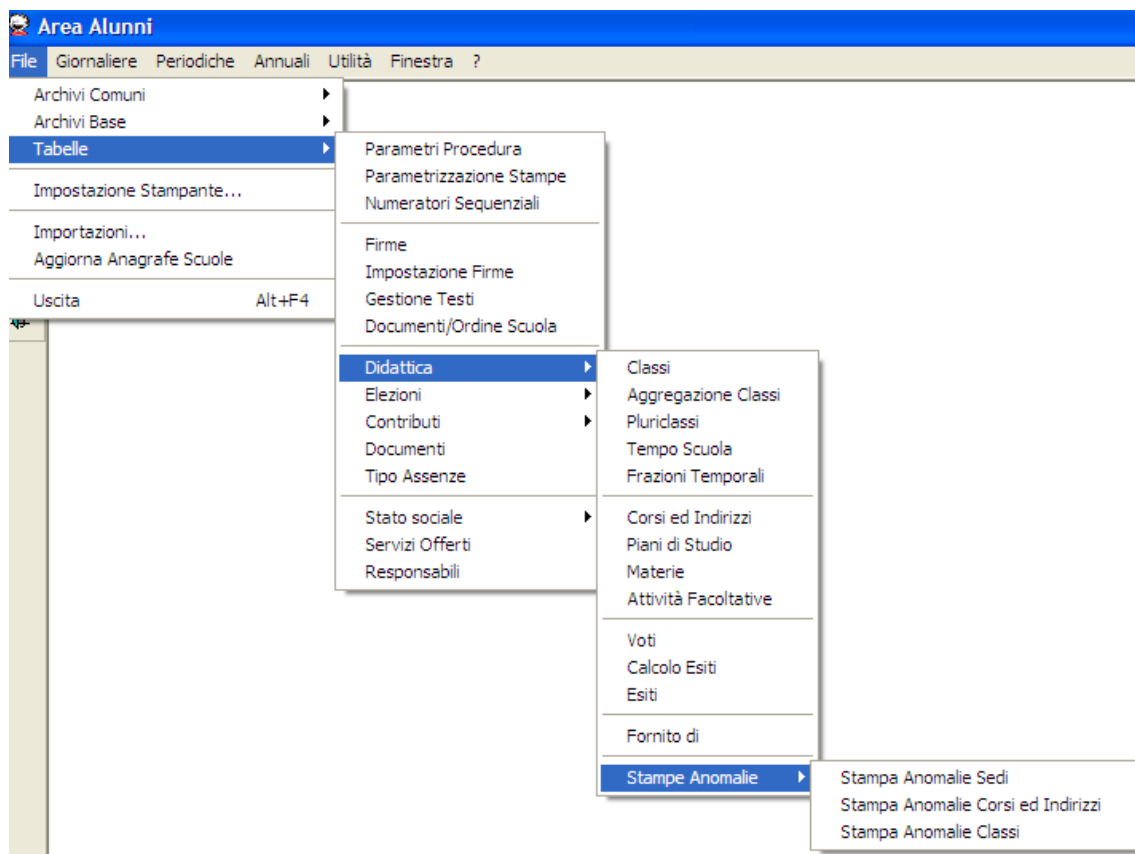


STAMPA PROSPETTI ANOMALIE

Le nuove funzionalita', disponibili dall'anno scolastico 2011/2012 ed attivabili dal percorso

File → Tabelle → Didattica → Stampe Anomalie,

consentono la visualizzazione e la stampa dei dati relativi alle anomalie di corsi/indirizzi (solo per secondarie di I e II grado), sedi e classi della scuola:



Attivando una delle voci del menù verrà visualizzata la finestra di ricerca per anno scolastico ed istituto; per default verranno impostati quelli presenti in 'Impostazione Ambiente di Lavoro':



E' possibile modificare i valori preimpostati; inoltre è possibile effettuare la ricerca per tutti gli istituti presenti in 'Dati Utente' cancellando il contenuto del campo 'Istituto'.

Attivando la voce di menù '**Stampa Anomalie Sedi**' verrà visualizzato il prospetto delle anomalie delle sedi associate alle classi per l'anno scolastico e l'istituto scelti:

				
Stampa Anomalie sedi associate a classi				
Anno scolastico: 2011/2012		Utente: 0007		
Utente	ID Sede	Descrizione Sede	Descrizione Anomalia	Descrizione Risoluzione Anomalia
0007 -	0015		Comune della sede mancante	Inserire il comune mediante la funzione File-Archivi Comuni-Sedi
0007 -	0022		Descrizione della sede mancante	Inserire la descrizione mediante la funzione File-Archivi Comuni-Sedi
Stampa del 05/10/2011 14:57				Pagina 1 di 1

Saranno evidenziate le seguenti anomalie:

- mancanza del comune della sede
- mancanza della descrizione della sede

Per ciascuna anomalia riscontrata sarà fornito un suggerimento su come rimuoverla (campo 'Descrizione Risoluzione Anomalia').

Selezionando il tasto stampa sarà possibile stampare il prospetto visualizzato.

Attivando la voce di menù '**Stampa Anomalie Corsi ed Indirizzi**', visibile solo per le secondarie di I e II grado, verrà visualizzato il prospetto delle anomalie dei corsi associati alle classi per l'anno scolastico e l'istituto scelti:

			
Stampa Anomalie dei Corsi ed Indirizzi associati a classi			
Anno scolastico: 2011/2012		Utente: 0001	
ID Corso	Descrizione Corso	Descrizione Anomalia	Descrizione Risoluzione Anomalia
TE00	INDIRIZZO GENERALE	Corso non associato ad un indirizzo ministeriale	Associare un indirizzo ministeriale al corso mediante la funzione File-Tabella-Didattica-Corsi ed Indirizzi
TE25	SISTEMI INFORMATIVI AZIENDALI	Corso non associato ad un indirizzo ministeriale	Associare un indirizzo ministeriale al corso mediante la funzione File-Tabella-Didattica-Corsi ed Indirizzi
TE27	SIRIO	Assenza del percorso didattico in presenza della classificazione ministeriale	Associare un percorso didattico al corso mediante la funzione File-Tabella-Didattica-Corsi ed Indirizzi
Stampa del 07/10/2011 10:49			Pagina 1 di 1


Saranno evidenziate le seguenti anomalie:

- mancanza dell'indirizzo ministeriale
- mancanza del percorso didattico in presenza della classificazione ministeriale (solo per secondarie di II grado)

Per ciascuna anomalia riscontrata sarà fornito un suggerimento su come rimuoverla (campo 'Descrizione Risoluzione Anomalia').

Selezionando il tasto stampa sarà possibile stampare il prospetto visualizzato.

Attivando la voce di menù ‘**Stampa Anomalie Classi**’ verrà visualizzato il prospetto delle anomalie riscontrate nelle classi censite per l’anno scolastico e l’istituto scelti:

					
Stampa Anomalie delle classi		Anno scolastico: 2011/2012	Utente: 0007		
Utente	Classe	Identificativo	Corso	Descrizione Anomalia	Descrizione Risoluzione Anomalia
0007 -	1 A	EEAN - COMUNE		Sede mancante sulla classe	Associare una sede alla classe mediante la funzione File - Tabelle - Didattica - Classi
0007 -	1 A	EEAN - COMUNE		Tempo scuola OS1 non valido od incongruente con l'anno di corso	Modificare il tempo scuola della classe mediante la funzione File - Tabelle - Didattica - Classi
0007 -	2 A	EEAN - COMUNE		Tempo scuola OS2 non valido od incongruente con l'anno di corso	Modificare il tempo scuola della classe mediante la funzione File - Tabelle - Didattica - Classi
0007 -	3 A	EEAN - COMUNE		Tempo scuola OS2 non valido od incongruente con l'anno di corso	Modificare il tempo scuola della classe mediante la funzione File - Tabelle - Didattica - Classi
0007 -	3 A	EEAN - COMUNE		Sede 0025 non censita nell'anagrafica SEDI	Modificare la sede associata alla classe mediante la funzione File - Tabelle - Didattica - Classi
0007 -	4 A	EEAN - COMUNE		Tempo scuola mancante nella classe	Associare il tempo scuola alla classe mediante la funzione File - Tabelle - Didattica - Classi
0007 -	5 A	EEAN - COMUNE		Tempo scuola 10 non valido od incongruente con l'anno di corso	Modificare il tempo scuola della classe mediante la funzione File - Tabelle - Didattica - Classi
Stampa del 06/10/2011 11:40					
				Pagina 1 di 1	

Saranno evidenziate le seguenti anomalie:

- mancanza dell’associazione di una sede alla classe
- mancato censimento della sede associata alla classe nell’anagrafica delle sedi
- mancanza del tipo scuola per la classe (solo per primarie e secondarie di I grado)
- non validità od incongruenza del tipo scuola della classe (solo per primarie)
- mancanza del codice identificativo della classe (solo per secondarie di I e II grado)
- mancanza dell’associazione del corso della classe ad un indirizzo ministeriale (solo per secondarie di I e II grado)
- incongruenza dell’indirizzo ministeriale associato al corso della classe (solo per secondarie di I e II grado)

Per ciascuna anomalia riscontrata sarà fornito un suggerimento su come rimuoverla (campo ‘Descrizione Risoluzione Anomalia’).

Selezionando il tasto stampa sarà possibile stampare il prospetto visualizzato.