



Ministero dell'Istruzione, dell'Università e della Ricerca

Manuale Operativo

S.I.S.S.I.

Versione 2011/9

Integrazioni e aggiornamenti della procedura informatizzata per:

l'Area Alunni

Rilevazioni delle scuole

Indice

0	GENERALITA'	3
1	BACKUP E CONVERSIONE BASE DATI	4
2	RILEVAZIONI DELLE SCUOLE.....	5
	<i>Importazioni Tabelle</i>	5
	2.1.1 <i>Rilevazioni delle scuole 2011-2012</i>	6

0 GENERALITA'

Il presente manuale illustra le modalità d'uso del programma SISSI, con particolare riferimento all'area "Alunni", in relazione alle Rilevazioni delle scuole (ex Integrative) per l'a.s. 2011/2012

AGGIORNAMENTO PROCEDURA SISSI

Nella fase di scarico degli aggiornamenti del SISSI , è importante ricordare che:

- per gli aggiornamenti del SISSI IN RETE bisogna: accedere alla rete INTERNET (http://archivio.pubblica.istruzione.it/area_riservata/sissirete.htm) oppure in SIDI → Gestione Alunni → Download → DOWNLOAD SISSI in rete.

1 BACKUP E CONVERSIONE BASE DATI

Per la corretta operatività delle funzionalità inserite nella versione 2011-9 di SISSI è necessario effettuare la conversione della base informativa seguendo le istruzioni indicate di seguito:

1. La prima operazione da effettuare è il backup della base dati, da eseguire con le modalità usuali illustrate nel manuale presente nella web intranet al percorso “Sistema scuola – Sissi in rete – Documentazione – Manuale funzioni aggiuntive”.
2. Eseguire l’aggiornamento della release soltanto sul server.
3. Successivamente, dopo aver effettuato il backup degli archivi, è necessario eseguire la conversione della base dati dalla versione 2.5.2 alla versione 2.5.3 dalla postazione server.
4. Una volta eseguiti i primi 3 passi è possibile lanciare il kit di aggiornamento anche sulle postazioni client.

Se l’applicazione è installata nella versione SISSI in rete, questa operazione dovrà essere eseguita tramite l’attivazione della funzionalità specifica (Programmi --> Sissi --> Utilità --> Area Conversioni).

Nella versione sulle postazioni ministeriali, invece, questa operazione viene eseguita in automatico all’attivazione della prima area applicativa. E’ necessario perciò, che, una volta eseguito l’aggiornamento, venga aperta una ed una sola area ed atteso il completamento delle operazioni di conversione.

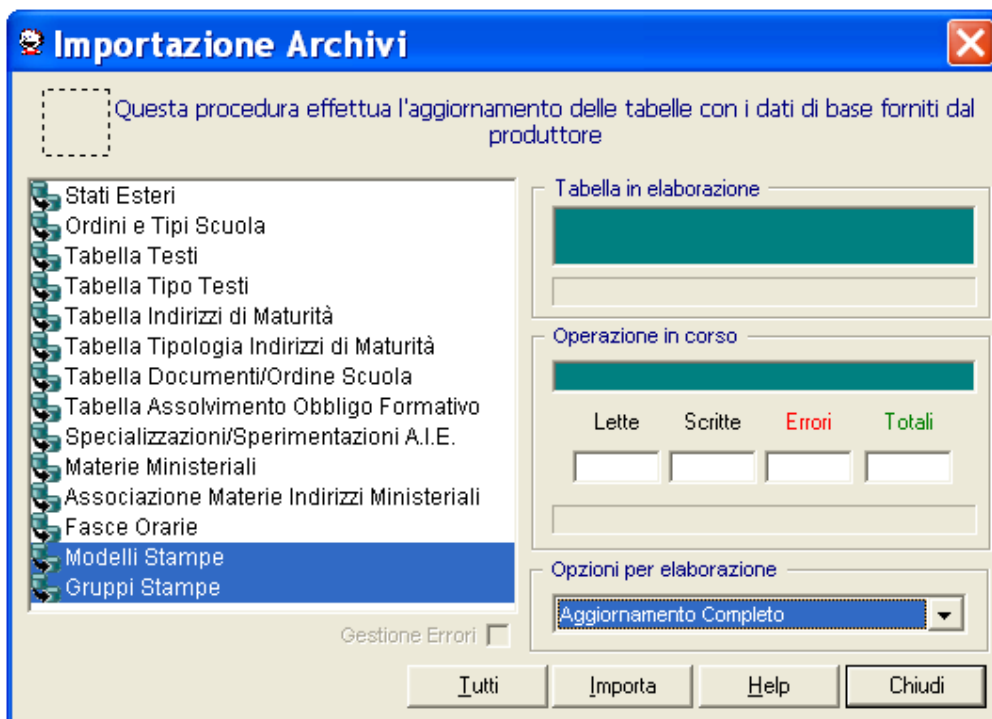
2 RILEVAZIONI DELLE SCUOLE

Importazioni Tabelle

Prima di iniziare la fase di elaborazione delle Rilevazioni delle Scuole è necessario, allo scopo di utilizzare le nuove funzionalità di elaborazione dei dati statistici, importare le tabelle:

- ✓ Modelli Stampe
- ✓ Gruppi Stampe

utilizzando l'opzione per l'elaborazione "Aggiornamento Completo".



N. B. Questo allineamento è necessario per tutti gli ordini scuola.

2.1.1 Rilevazioni delle scuole 2011-2012

Come e' noto, non e' piu' possibile che il sistema centralizzato SIDI acquisisca i flussi dei dati sintetici provenienti dall'applicativo di segreteria SISSI ma e' possibile produrre le Rilevazioni utilizzando i dati presenti sull'Anagrafe Nazionale.

Naturalmente, le scuole che utilizzano il pacchetto locale di segreteria SISSI, possono continuare a produrre le stampe dei modelli delle rilevazioni, opportunamente modificate, sull'applicativo locale.

Per quanto riguarda, poi, la stampa dei modelli, di seguito vengono mostrate le novita' rispetto agli anni passati:

Scuola dell'Infanzia:

La sezione A4 e' stata modificata al fine di includere anche i bambini con cittadinanza non italiana appartenenti a gruppi nomadi.

A4 - Bambini/e con cittadinanza non italiana ⁽³⁾

Stato estero di cittadinanza	Maschi e Femmine	di cui Femmine
ALBANIA	2	1
ALGERIA	1	1
CINA	1	1
MAROCCO	5	2
MOLDAVIA	2	1

Stato estero di cittadinanza	Maschi e Femmine	di cui Femmine
PAKISTAN	1	0
ROMANIA	6	4
SRI LANKA	1	0

(3) Includere gli apolidi e i rom sinti caminanti (nomadi) senza cittadinanza italiana. Escludere i bambini con doppia cittadinanza qualora una risulti essere italiana.

Analogamente, anche la sezione A4/a include anche i bambini con cittadinanza non italiana appartenenti a gruppi nomadi.

A4/a - BAMBINI/E CON CITTADINANZA NON ITALIANA NATI IN ITALIA ⁽³⁾

	Maschi e Femmine	di cui Femmine
- Numero bambini/e	19	10

(3) Includere gli apolidi e i rom sinti caminanti (nomadi) senza cittadinanza italiana. Escludere i bambini con doppia cittadinanza qualora una delle due risulti essere italiana.

La sezione A5, infine, considera tutti gli alunni appartenenti a comunità nomadi, indipendentemente dalla cittadinanza

A5 - BAMBINI/E APPARTENENTI A COMUNITÀ ROM SINTI CAMINANTI ⁽⁴⁾

	Maschi e Femmine	di cui Femmine
- Numero bambini/e	6	2

(4) Conteggiare tutti i rom sinti caminanti (nomadi), con o senza cittadinanza italiana.

Scuola Primaria:

Le sezioni A1 e A2 sono state modificate, in modo che le classi del 3° anno siano considerate nella sezione A1 e non più nella sezione A2 (come nello scorso anno scolastico)

SEZIONE A - CLASSI PER ANNO DI CORSO

A1 - CLASSI PER TIPO DI ORARIO

	1° anno	2° anno	3° anno	Pluriclasse	Totale
Totale classi	2	1	1	2	6
<i>di cui</i>					
- con orario settimanale di 24 ore	1	0	1	1	3
- con orario settimanale di 27 ore	0	0	0	1	1
- con orario settimanale sino a 30 ore	0	1	0	0	1
- con orario settimanale di 40 ore	1	0	0	0	1

A2 - CLASSI PER TIPO DI ORARIO

	4° anno	5° anno	Pluriclasse	Totale
Totale classi	2	1	0	3
<i>di cui</i>				
- con orario settimanale di 27 ore	0	0	0	0
- con orario settimanale da 28 a 30 ore	0	1	0	1
- con orario settimanale da 31 a 39 ore	1	0	0	1
- con orario settimanale di 40 ore	80520102	0	0	1

La sezione B2 e' stata modificata al fine di includere anche i bambini con cittadinanza non italiana appartenenti a gruppi nomadi

Codice scuola: BOEE820023

SAN VITALE

Mod. MPI/2a

B2 - ALUNNI/E CON CITTADINANZA NON ITALIANA PER ANNO DI CORSO E ANNO DI NASCITA ⁽²⁾

	1° anno	2° anno	3° anno	4° anno	5° anno	Totale
<i>Nati/e nel</i>						
- 2006 (dopo il 30/4)	0	0	0	0	0	0
- 2006 (entro il 30/4)	1	0	0	0	0	1
- 2005	1	0	0	0	0	1
- 2004	0	3	0	0	0	3
- 2003	0	1	0	1	0	2
- 2002	0	0	0	4	0	4
- 2001	0	0	0	0	0	0
- 2000	1	0	0	0	0	1
- 1999	0	0	0	0	0	0
- 1998 o prima	0	0	0	0	0	0
TOTALE	3	4	0	5	0	12
<i>di cui:</i>						
- Ripetenti (3)	0	0	0	0	0	0

(2) Includere gli apolidi e i rom sinti caminanti (nomadi), senza cittadinanza italiana. Escludere gli alunni con doppia cittadinanza qualora una delle due risulti essere italiana.

Analogamente, anche le sezioni B2/a, B2/b e B3 includono gli alunni appartenenti a gruppi nomadi

**B2/a - ALUNNI/E CON CITTADINANZA NON ITALIANA NATI IN ITALIA O ENTRATI IN ITALIA PRIMA DEL
COMPIMENTO DEL SESTO ANNO DI ETÀ⁽²⁾**

ALUNNI/E	1° anno	2° anno	3° anno	4° anno	5° anno	Totale
Maschi e Femmine						
NATI IN ITALIA	2	3	0	5	0	10
ENTRATI IN ITALIA PRIMA DEL 5° ANNO DI ETÀ	1	0	0	0	0	1

⁽²⁾ Includere gli apolidi e i rom sinti caminanti (nomadi), senza cittadinanza italiana. Escludere gli alunni con doppia cittadinanza, qualora una delle due risulti essere italiana.

**B2/b - ALUNNI/E CON CITTADINANZA NON ITALIANA ENTRATI NEL SISTEMA SCOLASTICO
ITALIANO NEL CORRENTE ANNO SCOLASTICO⁽²⁾
(ovvero non hanno mai frequentato alcun ordine di scuola in Italia prima del corrente A.S.)**

	1° anno	2° anno	3° anno	4° anno	5° anno	Totale
Maschi e Femmine						
Numero alunni/e	1	0	0	0	0	1

⁽²⁾ Includere gli apolidi e i rom sinti caminanti (nomadi), senza cittadinanza italiana. Escludere gli alunni con doppia cittadinanza, qualora una delle due risulti essere italiana.

B3 - ALUNNI/E CON CITTADINANZA NON ITALIANA PER STATO ESTERO DI CITTADINANZA⁽²⁾

	Stato estero di cittadinanza	Maschi e Femmine	di cui Femmine
1.	ALBANIA	1	0
2.	ALGERIA	1	1
3.	CINA	1	1
4.	EGITTO	1	1
5.	MAROCCO	1	1
6.	NIGERIA	1	1
7.	ROMANIA	2	0
8.	SRI LANKA	1	1
9.	TUNISIA	1	0
10.	UCRAINA	1	1
11.	VENEZUELA	1	1
12.			
13.			
14.			
15.			
Totale		12	8

⁽²⁾ Includere gli apolidi e i rom sinti caminanti (nomadi) senza cittadinanza italiana. Escludere gli alunni con doppia cittadinanza, qualora una delle due risulti essere italiana.

La sezione B4, infine, considera tutti gli alunni appartenenti a comunità nomadi, indipendentemente dalla cittadinanza

B4 - ALUNNI/E APPARTENENTI A COMUNITA' ROM SINTI CAMINANTI⁽³⁾

	Maschi e Femmine	di cui Femmine
Numero alunni/e	1	1

⁽³⁾ Conteggiare tutti i rom sinti caminanti (nomadi), con o senza cittadinanza italiana.

Le sezioni Sezioni D1/a e D1/b sono state modificate in modo che le classi del 3° anno siano considerate nella sezione D1/a e non più nella sezione D1/b (come nello scorso anno scolastico)

SEZIONE D - ORARIO SETTIMANALE E INSEGNAMENTI / ATTIVITA'
D1/a - ALUNNI/DELLE PRIME CLASSI PER TIPO DI ORARIO SETTIMANALE

Numero alunni/e che effettuano:	1° anno		2° anno		3° anno	
	5 gg	6 gg	5 gg	6 gg	5 gg	6 gg
	Maschi e Femmine					
◦ 24 ore		7		0		34
◦ 27 ore		0		15		0
◦ sino a 30 ore		0		20		0
◦ 40 ore		12		0		0

D1/b - ALUNNI/DELLE PER TIPO DI ORARIO SETTIMANALE E ANNO DI CORSO

Numero alunni/e che effettuano:	4° anno		5° anno	
	5 gg	6 gg	5 gg	6 gg
	Maschi e Femmine			
◦ 27 ore		0		0
◦ da 28 a 30 ore		0		22
◦ da 31 a 39 ore		20		0
◦ 40 ore		20		0

Scuola Secondaria di primo grado:

La sezione B2 e' stata modificata al fine di includere anche gli alunni con cittadinanza non italiana appartenenti a gruppi nomadi

B2 - ALUNNI/DELLE CON CITTADINANZA NON ITALIANA PER ANNO DI CORSO E ANNO DI NASCITA ⁽²⁾

Nati/e nel	1° anno	2° anno	3° anno	Totale
	Maschi e Femmine			
- 2001	1	0	0	1
- 2000	14	0	0	14
- 1999	3	10	0	13
- 1998	0	4	7	11
- 1997	0	0	1	1
- 1996	0	1	1	2
- 1995 o prima	0	0	0	0
Totale	18	15	9	42
di cui				
- ripetenti ⁽¹⁾	0	0	0	0

⁽¹⁾ Alunni non ammessi alla classe successiva al termine dell'A.S. 2010/2011

⁽²⁾ Includere gli apolidi e i rom sinai e minurati (nomadi) senza cittadinanza italiana. Escludere gli alunni con doppia cittadinanza qualora una delle due risulti essere italiana

Analogamente, anche le sezioni B2/a, B2/b e B3 includono gli alunni appartenenti a gruppi nomadi

B2/a - ALUNNI/E CON CITTADINANZA NON ITALIANA NATI IN ITALIA⁽²⁾

Numero alunni/e	1° anno	2° anno	3° anno	Totale
	Maschi e Femmine			
NATI IN ITALIA	10	7	4	21

(2) Includere gli apolidi e i rom sinti caminanti (nomadi) senza cittadinanza italiana. Escludere gli alunni con doppia cittadinanza qualora una delle due risulti essere italiana

B2/b - ALUNNI/E CON CITTADINANZA NON ITALIANA ENTRATI NEL SISTEMA SCOLASTICO ITALIANO NEL CORRENTE ANNO SCOLASTICO⁽²⁾

(ovvero non hanno mai frequentato alcun ordine di scuola in Italia prima del corrente A.S.)

	1° anno	2° anno	3° anno	Totale
	Maschi e Femmine			
Numero alunni/e	2	1	1	4

(2) Includere gli apolidi e i rom sinti caminanti (nomadi) senza cittadinanza italiana. Escludere gli alunni con doppia cittadinanza qualora una delle due risulti essere italiana

B3 - ALUNNI/E CON CITTADINANZA NON ITALIANA PER STATO ESTERO DI CITTADINANZA⁽²⁾

	Stato estero di cittadinanza	Maschi e Femmine	di cui Femmine
1.	ALBANIA	3	1
2.	ALGERIA	2	2
3.	CILE	1	1
4.	CINA	1	1
5.	CUBA	1	0
6.	INDIA	1	1
7.	KOSOVO	1	0
8.	MAROCCO	18	8
9.	MOLDAVIA	2	0
10.	PAKISTAN	1	1
11.	ROMANIA	10	4
12.	TUNISIA	3	2
13.	VENEZUELA	1	0
14.			
15.			
Totale		45	21

(2) Includere gli apolidi e i rom sinti caminanti (nomadi) senza cittadinanza italiana. Escludere gli alunni con doppia cittadinanza qualora una delle due risulti essere italiana

La sezione B4, infine, considera tutti gli alunni appartenenti a comunità' nomadi, indipendentemente dalla cittadinanza

B4 - ALUNNI/E APPARTENENTI A COMUNITA' ROM SINTI CAMINANTI⁽³⁾

	Maschi e Femmine	di cui Femmine
Numero alunni/e	1	1

⁽³⁾ Conteggiare tutti i rom sinti caminanti (nomadi), con o senza cittadinanza italiana

La sezione D5, poi, considera tutti gli alunni che non fruiscono dell'insegnamento della religione cattolica e che frequentano corsi alternativi (materie alternative).

**D5 - ALUNNI/E CHE NON FRUISCONO DELL'INSEGNAMENTO DELLA RELIGIONE
E CHE FREQUENTANO CORSI ALTERNATIVI PER ANNO DI CORSO**

	1° anno	2° anno	3° anno
Numero alunni/e	1	3	3

Scuola Secondaria di secondo grado:

La sezione B2 e' stata modificata al fine di includere anche gli studenti con cittadinanza non italiana appartenenti a gruppi nomadi

B2 - STUDENTI CON CITTADINANZA NON ITALIANA PER ANNO DI CORSO E ANNO DI NASCITA

Nati/e nel	1° anno	2° anno	3° anno	4° anno	5° anno	Totale
	Maschi e Femmine					
- 1998	0	0	0	0	0	0
- 1997	1	0	0	0	0	1
- 1996	2	1	0	0	0	3
- 1995	0	0	2	0	0	2
- 1994	0	0	0	1	0	1
- 1993	0	0	0	0	1	1
- 1992	0	0	0	0	0	0
- 1991	0	0	0	0	0	0
- 1990 o prima	0	0	0	0	0	0
TOTALE	3	1	2	1	1	8
Di cui:						
- ripetenti ⁽¹⁾	0	0	0	0	0	0

⁽¹⁾ Alunni non ammessi alla classe successiva al termine dell'a.s. 2010/2011

⁽²⁾ Includere gli apolidi e i rom sinti caminanti (nomadi) senza cittadinanza italiana. Escludere gli studenti con doppia cittadinanza, se una è italiana.

Analogamente, anche le sezioni B2/a, B2/b e B3 includono gli studenti appartenenti a gruppi nomadi

B2/a - STUDENTI CON CITTADINANZA NON ITALIANA NATI IN ITALIA ⁽²⁾

	1° anno	2° anno	3° anno	4° anno	5° anno	Totale
	Maschi e Femmine					
NATI IN ITALIA	1	1	0	0	0	2

(2) Includere gli apolidi e i rom sinti caminanti (nomadi) senza cittadinanza italiana. Escludere gli studenti con doppia cittadinanza, se una è italiana.

B2/b - STUDENTI CON CITTADINANZA NON ITALIANA ENTRATI NEL SISTEMA SCOLASTICO ITALIANO NEL CORRENTE ANNO SCOLASTICO ⁽²⁾

(ovvero non hanno mai frequentato alcun ordine di scuola in Italia prima del corrente A.S.)

	1° anno	2° anno	3° anno	4° anno	5° anno	Totale
	Maschi e Femmine					
STUDENTI	0	0	0	0	0	0

(2) Includere gli apolidi e i rom sinti caminanti (nomadi) senza cittadinanza italiana. Escludere gli studenti con doppia cittadinanza, se una è italiana.

Secondarie II Grado

La sezione B4, infine, considera tutti gli studenti appartenenti a comunità' nomadi, indipendentemente dalla cittadinanza

B4 - STUDENTI APPARTENENTI A COMUNITA' ROM SINTI CAMINANTI ⁽³⁾

	Maschi e Femmine	di cui: Femmine
Studenti n°	2	1

(3) Conteggiare tutti i rom sinti caminanti (nomadi), con o senza cittadinanza italiana.

La sezione E2, poi, considera tutti gli studenti che non fruiscono dell'insegnamento della religione cattolica e che frequentano corsi alternativi (materie alternative).

E2 - STUDENTI CHE NON FRUISCONO DELL'INSEGNAMENTO DELLA RELIGIONE CATTOLICA E CHE FREQUENTANO CORSI ALTERNATIVI PER ANNO DI CORSO PER ANNO DI CORSO

	1° anno	2° anno	3° anno	4° anno	5° anno
Numero studenti					

N. B. La funzione anagrafica che contiene l'informazione dell'appartenenza a gruppi nomadi e' stata modificata nel modo mostrato di seguito.

The screenshot shows a software window titled "Area Alunni - [3ALUFBA / Anagrafico Alunni]". The menu bar includes "File", "Modifica", "Record", "Utilità", "Finestra", and "?". The toolbar contains various icons for file operations and data management. The main area has several tabs: "Anagrafico", "Varie", "Familiari", "Iscrizioni", "Documenti", and "Org. Coll.". The "Varie" tab is active, displaying a form with a checkbox labeled "Rom, Sinti, Caminanti (Nomadi)" which is checked. Below this is a text area for "Annotazioni". The "Sanitari" section contains fields for "Medico", "Telefono", "Intolleranze Alimentari", "Allergie", "A.S.L.", "Gruppo", and "Fattore Rh".