

INTRANET M.P.I.

PRONTO INTERVENTO – SERVICE DESK E.D.S.

SISSI – SISSI IN RETE

F.A.Q. PROBLEMI GENERICI

1. Come procedere quando provando ad aprire qualsiasi area del programma SISSI si rileva il diagnostico di errore "Impossibile connettere il database. Engine non attivabile"?

Se si sta lavorando sulla postazione principale (server), cliccare su 'Annulla' fino ad eliminare i messaggi di errore. Quindi selezionare da Avvio > Chiudi Sessione e scegliere Arrestare il sistema. Spegnerla postazione quando compare il messaggio che lo consente e quindi accenderla nuovamente.

Dopo aver effettuato l'identificazione utente riprovare ad accedere alle aree del programma SISSI. Se ancora dovessero riscontrarsi messaggi di errore, contattare il Service Desk.

Se si sta lavorando sulla postazione secondaria (client), riavviare il server come suindicato e provare ad accedere alle aree di SISSI da tale postazione. In caso di esito positivo riprovare ad accedere a SISSI dal client e contattare il Service Desk in caso di ulteriori messaggi di errore.

2. Come procedere, a seguito del dimensionamento scolastico, per adeguare i codici meccanografici delle scuole gestite?

Procedura valida per Sissi Ministeriale:

Prima fase

La procedura di allineamento dell'anagrafe scuole effettua una serie di aggiornamenti nella base informativa, pertanto prima di procedere con i passi successivi, è necessario **eseguire il backup** con le modalità consuete.

Utilizzando Gestione Risorse, posizionarsi sulla cartella **C:\SISSI\SYS32** e procedere come segue:

- fare doppio click sull'eseguibile ' **agscuole.exe** ' .
- cliccare sul pulsante "Esegui".
- alla comparsa del messaggio "Operazione eseguita", cliccare sul pulsante " **Chiudi**".

Entrare da qualsiasi area del Sissi in **File** ⇨ **Archivi Comuni** ⇨ **Istituzioni Scolastiche** e verificare il corretto caricamento del nuovo codice, in caso contrario procedere con l'inserimento del nuovo record.

Seconda Fase

- Inserimento di un codice per una nuova istituzione scolastica:

Verificare in **File** ⇨ **Archivi Comuni** ⇨ **Dati Utente** se risulta già inserito, in caso contrario procedere con l'inserimento di un nuovo record.

- Variazione di un codice meccanografico già presente:

Se si tratta di un nuovo codice Istituzione principale (Istituto Comprensivo, ecc), verificare in **File** ⇨ **Archivi Comuni** ⇨ **Dati Utente** se risulta già inserito, in caso contrario procedere con l'inserimento di un nuovo record.

Procedura valida per Sissi in Rete:

Prima fase

La procedura di allineamento dell'anagrafe scuole effettua una serie di aggiornamenti nella base informativa, pertanto prima di procedere con i passi successivi, è necessario **eseguire il backup** con le modalità consuete.

Utilizzando Gestione Risorse, posizionarsi sulla cartella **C:\SISSI\SYS32** e procedere come segue:

- Fare doppio click sull'eseguibile ' **agscuole.exe** ' .
- Fare clic sul pulsante "Esegui".
- Alla comparsa del messaggio "Operazione eseguita", cliccare sul pulsante " *Chiudi*".

Posizionarsi sulla postazione Server, entrare in Area Attivazione programmi e verificare il corretto caricamento del nuovo codice da **File** ⇨ **Archivi Comuni** ⇨ **Istituzioni Scolastiche**, in caso contrario procedere con l'inserimento del nuovo record.

Seconda fase

Procedere come segue a seconda della casistica, posizionandosi in area Attivazione programmi (Postazione Server al percorso: **Avvio/Start** ⇨ **Programmi** ⇨ **Sissi** ⇨ **Utilità**), dal Menu' **File** ⇨ **Archivi Comuni** ⇨ **Dati utente**

- Inserimento di un codice per una nuova istituzione scolastica:

Se si tratta di un nuovo codice Istituzione principale (Istituto Comprensivo, ecc ..), verificare in **File** ⇨ **Archivi Comuni** ⇨ **Dati Utente** se risulta già inserito, in caso contrario procedere con l'inserimento di un nuovo record.

- Variazione di un codice meccanografico già presente:

Se si tratta di un nuovo codice Istituzione principale (Istituto Comprensivo, ecc ..), verificare in **File** ⇨ **Archivi Comuni** ⇨ **Dati Utente** se risulta già inserito, in caso contrario procedere con l'inserimento di un nuovo record.

3. Come posso ottenere, a seguito dell'aggiornamento SC009, i nuovi testi dei decreti nell'area personale in aggiunta a quelli già disponibili con la vecchia versione?

La procedura è la seguente:

1. Aprire l'Area Personale, accedere a **File** ⇨ **Importazioni**, selezionare da ' *Elenco dati da Importare* ' la voce ' *Testi vari* '
2. Cliccare su ' *Importa* ' e al termine dell'operazione cliccare su ' *Salva* ' e poi ' *Chiudi* '.

Attenzione: l'attivazione della funzione d'importazione dei nuovi decreti (*Astensione gravidanza difficile, Gravi patologie, Indennità di maternità fuori nomina, Sciopero giornaliero*) determina la perdita di eventuali decreti aggiunti e gestiti in modo autonomo dalla scuola con la vecchia versione.

4. Come si effettua l'inserimento di un Comune Straniero nel programma SISSI?

La procedura è la seguente:

1. Andare in **File** ➤ **Archivi Comuni** ➤ **Comuni**, nella schermata 'Tabella Comuni' inserire un nuovo record : **Record** ➤ **Inserisci**.
2. Nel campo '*Comune*' scrivere il nome del Comune; nel campo '*Provincia*' scrivere 'EE' in maiuscolo senza cliccare sul tasto con i tre puntini.
3. Nel campo '*Stato*' occorre cliccare sul tasto con i tre puntini, si aprirà la schermata 'Stati', nel campo '*Cerca*', scrivere in maiuscolo il nome dello stato da cercare, una volta trovato premere 'OK'.
4. Inserire nel campo '*Cod. Catastale*' il codice catastale dello Stato a cui il comune straniero appartiene (Es. per la Germania Rep. Federale il codice catastale è Z112, per la Gran Bretagna il codice catastale è Z114, ecc.).
5. Cliccare sul tasto 'Salva' e quindi 'Chiudi'.

5. Quale procedura deve essere eseguita se all'apertura di qualsiasi area di lavoro del programma SISSI nella postazione secondaria risulta il messaggio di errore -930?

Occorre eseguire il file di correzione Ptconf.exe, seguendo le istruzioni sotto riportate.

Vi consigliamo pertanto di stampare le istruzioni ed utilizzare la stampa come guida all'installazione.

Istruzioni:

1. Accendere il pc secondario;
2. Fare doppio clic sulla icona '*Collega i pc*' presente sul pc principale;
3. Fare clic con il mouse sulla scritta **PTCONF.exe**
4. Comparirà la finestra "*Salva con nome...*"; per effettuare il salvataggio selezionare dal menù a tendina "*Salva in:*" la voce "*Risorse del computer*" e fare doppio clic sul disco "*Documenti su ... disco G:*" per aprirlo;
5. Premere il pulsante "*Salva*": in questo modo sarà effettuata la copia del programma PTCONF.exe nel disco "*Documenti su ... disco G:*";
6. Chiudere la sessione di intranet ed effettuare la disconnessione SIMPI
7. Fare doppio clic sulla cartella '*Documenti*' presente nel desktop del pc secondario;
8. Fare doppio clic sul programma PTCONF.exe, che sarà in tal modo eseguito.
9. Dopo pochi secondi sarà visualizzata una finestra con la scritta '*Tutti i file sono stati estratti*'; fare quindi clic sul pulsante "*OK*";



10. Se la procedura è andata a buon fine apparirà il messaggio: '*Esecuzione terminata, il sistema verrà riavviato*'. Fare quindi clic sul tasto 'OK'.
11. Se durante il riavvio della postazione apparisse il messaggio: 'Uno o più utenti sono connessi al computer, riavviando il sistema questi verranno disconnessi', cliccare sul tasto 'SI'.
12. A questo punto verificare che l'errore non sia più presente; in caso contrario, contattare il Numero Verde.

6. Quale procedura deve essere eseguita se all'apertura di qualsiasi area di lavoro del programma SISSI nella Postazione Principale risulta il messaggio di errore -931?

Occorre eseguire il file di correzione PATCH_931.exe, seguendo le istruzioni sotto riportate. Vi consigliamo pertanto di stampare le istruzioni ed utilizzare la stampa come guida all'installazione.

Istruzioni:

1. Fare clic con il mouse sulla scritta **PATCH_931.exe**;
2. Comparirà la finestra "Salva con nome..."; per effettuare il salvataggio selezionare dal menù a tendina "Salva in:" la voce "Desktop" e fare doppio clic sulla cartella "Documenti" per aprirla;
3. Premere il pulsante "Salva": in questo modo sarà effettuata la copia del programma PATCH_931.exe nella cartella "Documenti";
4. Chiudere la sessione di intranet ed effettuare la disconnessione SIMPI;
5. Fare doppio clic sulla cartella 'Documenti' presente nel desktop del pc;
6. Fare doppio clic sul programma PATCH_931.exe, che sarà in tal modo eseguito;
7. Dopo pochi secondi sarà visualizzato il messaggio 'Tutti i file sono stati estratti'; fare quindi clic sul pulsante 'OK';
8. Verificare che l'errore non sia più presente. Qualora dovesse persistere, contattare il numero verde.

7. Quale procedura deve essere eseguita se all'apertura di qualsiasi area di lavoro del programma SISSI nella Postazione Secondaria risulta il messaggio di errore -931?

Occorre eseguire il file di correzione Patch_931.exe, seguendo le istruzioni sotto riportate. Vi consigliamo pertanto di stampare le istruzioni ed utilizzare la stampa come guida all'installazione.

Istruzioni:

1. Fare clic con il mouse sulla scritta **PATCH_931.exe**;
2. Comparirà la finestra "Salva con nome..."; per effettuare il salvataggio selezionare dal menù a tendina "Salva in:" la voce "Risorse del computer" e fare doppio clic sulla cartella "Documenti" per aprirla;
3. Premere il pulsante "Salva": in questo modo sarà effettuata la copia del programma PATCH_931.exe nella cartella "Documenti";
4. Chiudere la sessione di intranet ed effettuare la disconnessione SIMPI;
5. Accendere il pc secondario;
6. Fare doppio clic sulla icona 'Collega i pc' sul computer secondario;
7. Fare doppio clic sulla icona 'Risorse del computer' sul computer secondario;
8. Fare doppio clic su 'Documenti su... (G:)'. In tal modo sarà visibile il programma PATCH_931.exe;
9. Fare doppio clic sul programma Patch_931.exe, che sarà in tal modo eseguito;
10. Dopo pochi secondi sarà visualizzato il messaggio 'Tutti i file sono stati estratti'; fare quindi clic sul pulsante 'OK';
11. Verificare che l'errore non sia più presente. Qualora dovesse persistere, contattare il numero verde;

8. Quale procedura deve essere eseguita se sulla postazione Principale, avendo una versione di sissi "antecedente alla 2001/2", si riscontri la mancanza della cassetta di SISSI, o dell'icona di una o più aree del Sissi?

Occorre eseguire il file di correzione ICONE_SISSI.exe, seguendo le istruzioni sotto riportate. Vi consigliamo pertanto di stampare le istruzioni ed utilizzare la stampa come guida all'installazione.

Istruzioni:

1. Fare clic con il mouse sulla scritta **ICONE_SISSI.exe**.
2. Comparirà la finestra "Salva con nome..."; per effettuare il salvataggio selezionare dal menù a tendina "Salva in:" la voce "Risorse del computer" e fare doppio clic sulla cartella "Documenti" per aprirla.
3. Premere il pulsante "Salva": in questo modo sarà effettuata la copia del programma ICONE_SISSI.exe nella cartella "Documenti".
4. Chiudere la sessione di intranet ed effettuare la disconnessione SIMPI.
5. Fare doppio clic sulla cartella 'Documenti' presente nel desktop del pc.
6. Fare doppio clic sul programma ICONE_SISSI.exe, che sarà in tal modo eseguito.
7. Dopo pochi secondi sarà visualizzato il messaggio 'Tutti i file sono stati estratti'; fare quindi clic sul pulsante 'OK'.

8. Uscire da tutti i programmi che si stanno utilizzando e **riavviare il computer**.
9. Verificare che l'errore non sia più presente. Qualora dovesse persistere, contattare il NUMERO VERDE.

9. Quale procedura deve essere eseguita qualora sulla postazione Secondaria, avendo una versione di sissi "anteriore alla 2001/2" si riscontri la mancanza della cassetta di SISSI, o dell'icona di una o più aree del Sissi?

Occorre eseguire il file di correzione ICONA_SISSI.exe, seguendo le istruzioni sotto riportate.

Vi consigliamo pertanto di stampare le istruzioni ed utilizzare la stampa come guida all'installazione.

Istruzioni:

1. Fare clic con il mouse sulla scritta **ICONA_SISSI.exe**.
2. Comparirà la finestra "Salva con nome..."; per effettuare il salvataggio selezionare dal menù a tendina "Salva in:" la voce "Risorse del computer" e fare doppio clic sulla cartella "Documenti" per aprirla.
3. Premere il pulsante "Salva": in questo modo sarà effettuata la copia del programma ICONA_SISSI.exe nella cartella "Documenti".
4. Chiudere la sessione di intranet ed effettuare la disconnessione SIMPI.
5. Accendere il pc secondario.
6. Fare doppio clic sulla icona 'Collega i pc' sul computer secondario.
7. Fare doppio clic sulla icona 'Risorse del computer' sul computer secondario.
8. Fare doppio clic su 'Documenti su... (G:)'. In tal modo sarà visibile il programma ICONA_SISSI.exe.
9. Fare doppio clic sul programma ICONA_SISSI.exe, che sarà in tal modo eseguito.
10. Dopo pochi secondi sarà visualizzato il messaggio 'Tutti i file sono stati estratti'; fare quindi clic sul pulsante 'OK'.
11. Fare doppio clic sulla cartella 'Documenti' presente nel desktop del pc.
12. Fare doppio clic sul programma ICONA_SISSI.exe, che sarà in tal modo eseguito.
13. Dopo pochi secondi sarà visualizzato il messaggio 'Tutti i file sono stati estratti'; fare quindi clic sul pulsante 'OK'.
14. Uscire da tutti i programmi che si stanno utilizzando e **riavviare il computer**.
15. Verificare che l'errore non sia più presente. Qualora dovesse persistere, contattare il NUMERO VERDE.

10. Quale procedura deve essere eseguita se sulla postazione Principale, avendo una versione di sissi "pari o superiore alla 2001/2", si riscontri la mancanza della cassetta di SISSI, o dell'icona di una o più aree del Sissi?

Occorre eseguire il file di correzione ICONA_NBILANCIO.exe, seguendo le istruzioni sotto riportate. Vi consigliamo pertanto di stampare le istruzioni ed utilizzare la stampa come guida all'installazione.

Istruzioni:

1. Fare clic con il mouse sulla scritta **ICONA_NBILANCIO.exe**.
2. Comparirà la finestra "Salva con nome..."; per effettuare il salvataggio selezionare dal menù a tendina "Salva in:" la voce "Risorse del computer" e fare doppio clic sulla cartella "Documenti" per aprirla.
3. Premere il pulsante "Salva": in questo modo sarà effettuata la copia del programma ICONA_NBILANCIO.exe nella cartella "Documenti".
4. Chiudere la sessione di intranet ed effettuare la disconnessione SIMPI.
5. Fare doppio clic sulla cartella 'Documenti' presente nel desktop del pc.
6. Fare doppio clic sul programma ICONA_NBILANCIO.exe, che sarà in tal modo eseguito.
7. Dopo pochi secondi sarà visualizzato il messaggio 'Tutti i file sono stati estratti'; fare quindi clic sul pulsante 'OK'.
8. Uscire da tutti i programmi che si stanno utilizzando e **riavviare il computer**.
9. Verificare che l'errore non sia più presente. Qualora dovesse persistere, contattare il NUMERO VERDE.

11. Quale procedura deve essere eseguita qualora sulla postazione Secondaria, avendo una versione di Sissi "pari o superiore alla 2001/2", si riscontri la mancanza della cassetta di SISSI, o dell'icona di una o più aree del Sissi?

Occorre eseguire il file di correzione ICONA_NBILANCIO.exe, seguendo le istruzioni sotto riportate. Vi consigliamo pertanto di stampare le istruzioni ed utilizzare la stampa come guida all'installazione.

Istruzioni:

1. Fare clic con il mouse sulla scritta [ICONA_NBILANCIO.exe](#).
2. Comparirà la finestra "Salva con nome..."; per effettuare il salvataggio selezionare dal menù a tendina "Salva in:" la voce "Risorse del computer" e fare doppio clic sulla cartella "Documenti" per aprirla.
3. Premere il pulsante "Salva": in questo modo sarà effettuata la copia del programma ICONA_NBILANCIO.exe nella cartella "Documenti".
4. Chiudere la sessione di intranet ed effettuare la disconnessione SIMPI.
5. Accendere il pc secondario.
6. Fare doppio clic sulla icona 'Collega i pc' sul computer secondario.
7. Fare doppio clic sulla icona 'Risorse del computer' sul computer secondario.
8. Fare doppio clic su 'Documenti su... (G:)'. In tal modo sarà visibile il programma ICONA_NBILANCIO.exe.
9. Fare doppio clic sul programma ICONA_NBILANCIO.exe, che sarà in tal modo eseguito.
10. Dopo pochi secondi sarà visualizzato il messaggio 'Tutti i file sono stati estratti'; fare quindi clic sul pulsante 'OK'.
11. Fare doppio clic sulla cartella 'Documenti' presente nel desktop del pc.
12. Fare doppio clic sul programma ICONA_NBILANCIO.exe, che sarà in tal modo eseguito.
13. Dopo pochi secondi sarà visualizzato il messaggio 'Tutti i file sono stati estratti'; fare quindi clic sul pulsante 'OK'.
14. Uscire da tutti i programmi che si stanno utilizzando e **riavviare il computer**.
15. Verificare che l'errore non sia più presente. Qualora dovesse persistere, contattare il NUMERO VERDE.

12. Quale procedura bisogna eseguire se, in fase di installazione del cd sc011, compare l'errore - 12 '*Primary key on table(tb_alu_comr) has a field with a null key value*'?

Eseguire il file di aggiornamento PE20021_2.exe, seguendo le istruzioni sotto riportate. Vi consigliamo, pertanto, di stampare le istruzioni ed utilizzare la stampa come guida all'installazione.

Istruzioni :

1. Fare "clic" con il mouse sulla scritta [PE20021_2.exe](#)
2. Comparirà la finestra "Salva con nome..."; per effettuare il salvataggio selezionare dal menù a tendina "Salva in:" la voce "Desktop" e fare doppio clic sulla cartella 'Documenti' per aprirla.
3. Premere il pulsante "Salva": in questo modo sarà effettuata la copia del programma PE20021_2.exe nella cartella "Documenti".
4. Chiudere la sessione di intranet ed effettuare la disconnessione SIMPI.
5. Verificare che tutte le applicazioni di SISSI siano chiuse.
6. Fare doppio clic sulla cartella 'Documenti' disponibile sul desktop. In tal modo sarà visibile il programma PE20021_2.exe
7. Fare doppio clic sul programma PE20021_2.exe che sarà così eseguito.
8. Non appena verrà visualizzato il messaggio '*Tutti i file sono stati estratti*', fare clic sul pulsante 'OK'.

Se la versione di SISSI installata è la 2001/2, verrà visualizzata una finestra che riporta una breve descrizione del contenuto dell'aggiornamento. Fare clic sul pulsante 'ESEGUI'.

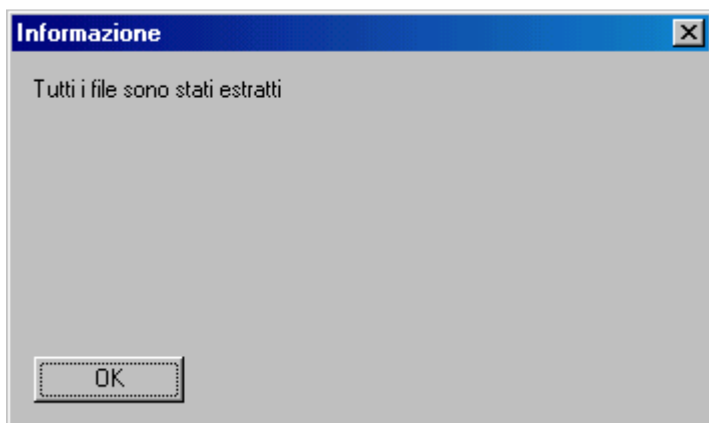
9. Di seguito, verrà visualizzato il messaggio "Aggiornamento Completato". Fare clic sul pulsante 'OK'.
10. Verrà quindi visualizzato il messaggio 'OPERAZIONE TERMINATA' che segnala la corretta esecuzione ed il completamento della procedura di aggiornamento.
11. Fare clic sul pulsante 'ESCI'.

ATTENZIONE: nel caso in cui nel sistema non fosse installata la versione 2001/2 di SISSI verrà visualizzata una finestra che segnala l'impossibilità dell'aggiornamento.

13. Quale procedura deve essere eseguita se, mentre si esegue una qualsiasi integrazione di Sissi si evidenzia l'errore : "ISTRUZIONE SQL SET CONNECT OPTION DEL DRIVER NON RIUSCITA. DRIVER NON CAPABLE ATTEMPT TO CONNECT TO DATABASE SERVER (DS_NODE_014) FAILED.CONNECTION REFUSED" e dando 'OK' appare il messaggio: "AGGIORNAMENTO NON ESEGUITO CORRETTAMENTE" ?

Istruzioni:

1. Accendere il pc secondario.
2. Fare doppio clic sulla icona 'Collega i pc' presente sul pc principale.
3. Fare clic con il mouse sulla scritta PTCONF.exe.
4. Comparirà la finestra "Salva con nome..."; per effettuare il salvataggio selezionare dal menù a tendina "Salva in:" la voce "Risorse del computer" e fare doppio clic sul disco "Documenti su ... disco G:" per aprirlo.
5. Premere il pulsante 'Salva': in questo modo sarà effettuata la copia del programma PTCONF.exe nel disco "Documenti su ...disco G:".
6. Chiudere la sessione di intranet ed effettuare la disconnessione SIMPI .
7. Fare doppio clic sulla cartella 'Documenti' presente nel desktop del pc secondario.
8. Fare doppio clic sul programma PTCONF.exe, che sarà in tal modo eseguito.
9. Dopo pochi secondi sarà visualizzata una finestra con la scritta 'Tutti i file sono stati estratti'; fare quindi clic sul pulsante "OK".



10. Se la procedura è andata a buon fine apparirà il messaggio: 'Esecuzione terminata, il sistema verrà riavviato'. Fare quindi clic sul tasto 'OK'.
11. Se durante il riavvio della postazione apparisse il messaggio: "Uno o più utenti sono connessi al computer, riavviando il sistema questi verranno disconnessi", cliccare sul tasto 'SI'.
12. A questo punto verificare che l'errore non sia più presente; in caso contrario, contattare il NUMERO VERDE.

14. Quale procedura occorre eseguire se, selezionando il codice meccanografico cliccando sul triangolino rosso (presente nei Dati Utente, Situazione Scolastica, Curriculum, ecc.), mancano gli ordini scuola nel riquadro 'Parametri per ricerca' tendina 'Tipo'?
Entrare nell'Area Retribuzioni ed effettuare da **File**  **Importazioni** l'importazione della tabella 'Ordini e Tipo Scuola' selezionando l'opzione 'Aggiornamento completo'.

15. Come si effettua la cancellazione di un Campo Aggiuntivo?

1. Entrare nel percorso **Utilità** ➔ **Campi Aggiuntivi** posizionarsi sul Campo Aggiuntivo da eliminare, cliccare sul tasto *'Cancella'* e rispondere di *'Sì'* al messaggio successivo; in questo modo accanto alla descrizione del Campo Aggiuntivo appare la lettera *'D'* (delete).
2. Cliccare sul tasto *'OK'* e rispondere di *Sì* ai messaggi successivi.
3. Per verificare l'avvenuta cancellazione occorre chiudere l'area e riapirla

16. Quale procedura dev'essere eseguita qualora nell'area Nuovo Bilancio, richiedendo la stampa dei Partitari o del modello I o del modello H, la postazione si blocca?

Occorre eseguire il file di aggiornamento **DB_EXPIMP_V2.exe** seguendo le istruzioni sotto riportate. Vi consigliamo pertanto di stampare le istruzioni ed utilizzare la stampa come guida all'installazione.

N.B. Prima di eseguire le operazioni qui sotto elencate è necessario avere a disposizione il relativo manuale d'istruzioni, da utilizzare come guida di riferimento durante l'esecuzione del programma, prelevabile facendo un *'clic'* con il mouse sulla scritta sottostante:

[Manuale dbExpImp.zip.](#)

Una volta prelevato e stampato il manuale d'istruzioni si potrà procedere con le istruzioni sotto riportate.

1. Fare *'clic'* con il mouse sulla scritta **DB_EXPIMP_V2.exe.**
2. Comparirà la finestra *'Salva con nome...'*; per effettuare il salvataggio selezionare dal menù a tendina *'Salva in:'* la voce *'Desktop'* e fare doppio *'clic'* sulla cartella *'Documenti'* per aprirla.
3. Premere il pulsante *'Salva'*; in questo modo sarà effettuata la copia del programma **DB_EXPIMP_V2.exe** nella cartella *'Documenti'*.
4. Chiudere la sessione di intranet ed effettuare la disconnessione SIMPI.
5. Spegnerne la postazione secondaria.
6. Dalla postazione principale fare doppio *'clic'* sulla cartella *'Documenti'* posta sul desktop. In tal modo sarà visibile il programma **DB_EXPIMP_V2.exe**.
7. Fare doppio *'clic'* sul programma **DB_EXPIMP_V2.exe**, che sarà in tal modo eseguito.
8. Dopo pochi secondi sarà visualizzato il messaggio *'Tutti i file sono stati estratti'*; fare quindi *'clic'* sul pulsante *'OK'* e procedere come indicato nel manuale d'istruzioni precedentemente stampato.
9. Al termine della procedura rientrare in area Nuovo Bilancio e richiedere di nuovo la stampa.
10. Qualora il problema dovesse persistere, o si verificassero degli errori in fase di esecuzione del programma stesso, contattare il NUMERO VERDE

17. Quale procedura deve essere eseguita se sulla postazione principale, effettuando l'importazione delle tabelle appare il messaggio : " Errata apertura del Pipeline:"?

Attenzione: Effettuare le operazioni di seguito riportate con il supporto di un tecnico locale

1. Verificare in "ODBC"à "DSN di Sistema" o " DSN Utente " la presenza di tutti i link (puntamenti) ai file .MDB:

Se

è installata su C:\ deve risultare:

ALU_IMP ➔ C:\SISSI\APP\ALU\PRG\EXT\ALU_IMP.MDB;
 BIB_IMP ➔ C:\SISSI\APP\BIB\PRG\EXT\BIB_IMP.MDB;
 BIL_IMP ➔ C:\SISSI\APP\BIL\PRG\EXT\BIL_IMP.MDB;
 CNT_IMP ➔ C:\SISSI\APP\CNT\PRG\EXT\CNT_IMP.MDB;
 FIS_IMP ➔ C:\SISSI\APP\FIS\PRG\EXT\FIS_IMP.MDB;
 LTS_IMP ➔ C:\SISSI\APP\LTS\PRG\EXT\LTS_IMP.MDB;
 MAG_IMP ➔ C:\SISSI\APP\MAG\PRG\EXT\MAG_IMP.MDB;
 PER_IMP ➔ C:\SISSI\APP\PER\PRG\EXT\PER_IMP.MDB;

RET_IMP ↗ C:\SISSI\APP\RET\PRG\EXT\RET_IMP.MDB;
PRE1996 ↗ C:\PRE1996\CONG.MDB

Se l'applicazione sissi è installata su D:\ deve risultare:

ALU_IMP ↗ D:\SISSI\APP\ALU\PRG\EXT\ALU_IMP.MDB;
BIB_IMP ↗ D:\SISSI\APP\BIB\PRG\EXT\BIB_IMP.MDB;
BIL_IMP ↗ D:\SISSI\APP\BIL\PRG\EXT\BIL_IMP.MDB;
CNT_IMP ↗ D:\SISSI\APP\CNT\PRG\EXT\CNT_IMP.MDB;
FIS_IMP ↗ D:\SISSI\APP\FIS\PRG\EXT\FIS_IMP.MDB;
LTS_IMP ↗ D:\SISSI\APP\LTS\PRG\EXT\LTS_IMP.MDB;
MAG_IMP ↗ D:\SISSI\APP\MAG\PRG\EXT\MAG_IMP.MDB;
PER_IMP ↗ D:\SISSI\APP\PER\PRG\EXT\PER_IMP.MDB;
RET_IMP ↗ D:\SISSI\APP\RET\PRG\EXT\RET_IMP.MDB;
PRE1996 ↗ D:\PRE1996\CONG.MDB

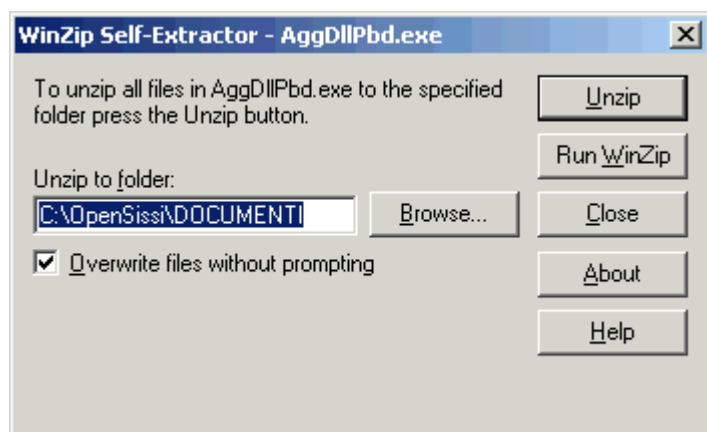
2. Se i link indicati in precedenza non sono presenti ricrearli;
3. Procedere con l'importazione delle tabelle;
4. Se l'errore persiste, reinstallare MS Access e ricreare i link.
5. Procedere con l'importazione delle tabelle;
6. Se l'errore persiste reinstallare Sissi.

18. Quale procedura deve essere eseguita se, sulla postazione blindata Pdl6 o Pdl6B, aprendo l'applicazione "Sissi" si rileva l'errore : " Questo programma ha eseguito ... PBDWE70.DLL ..."?

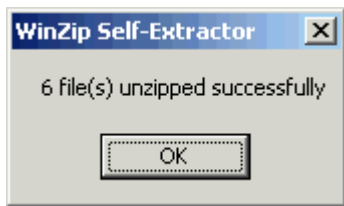
Occorre eseguire il file di correzione "Dil.bat", seguendo le istruzioni sotto riportate. Vi consigliamo pertanto di stampare le istruzioni ed utilizzare la stampa come guida all'installazione.

Istruzioni:

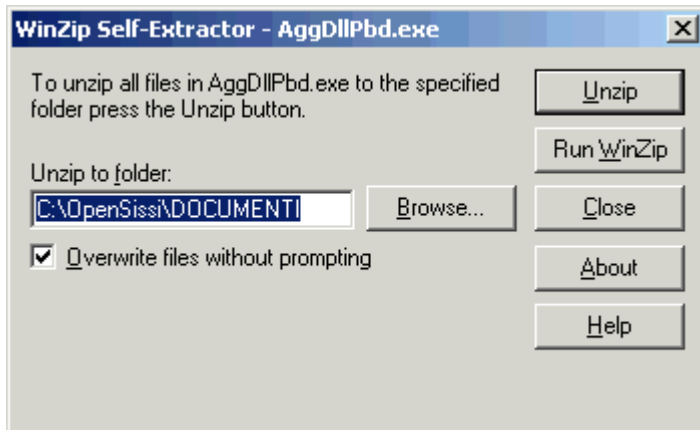
1. Fare "clic" con il mouse sulla scritta [AggDIIPbd.exe](#)
2. Comparirà la finestra "Download del file...";
3. Selezionare l'opzione per salvare il file sul proprio computer;
4. Comparirà la finestra "Salva con nome..."; per effettuare il salvataggio nel path "c:\" del proprio computer selezionare dal menù a tendina "Salva in:" la voce "c:\"
5. Fare "doppio clic" con il mouse sul file salvato (c:\AggDIIPbd.exe).
6. Comparirà la seguente finestra :



7. Premere il pulsante "Unzip": in questo modo sarà effettuata la copia del programma "Dil.bat" e dei Files necessari nella cartella "c:\OpenSissi\DOCUMENTI\ReleaseFaq\Faqdil".
8. Al termine dell'operazione di copia comparirà :

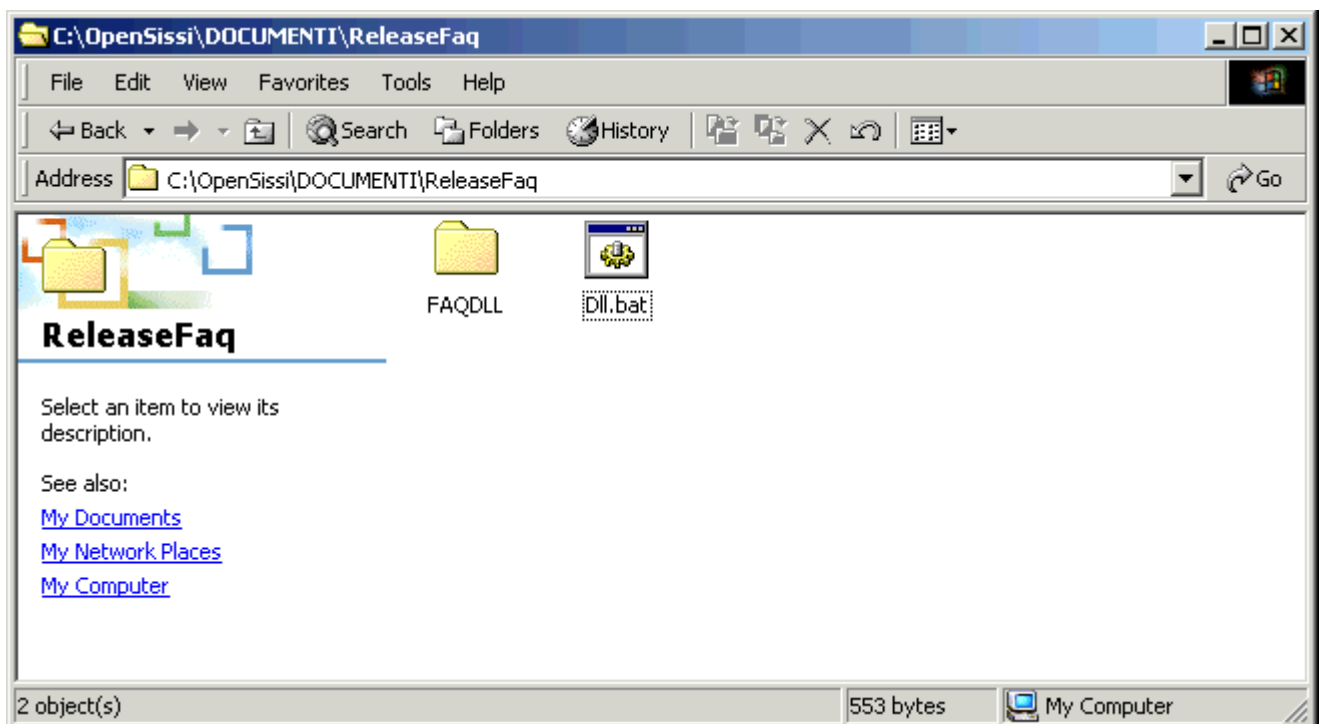


9. Confermare con "OK".

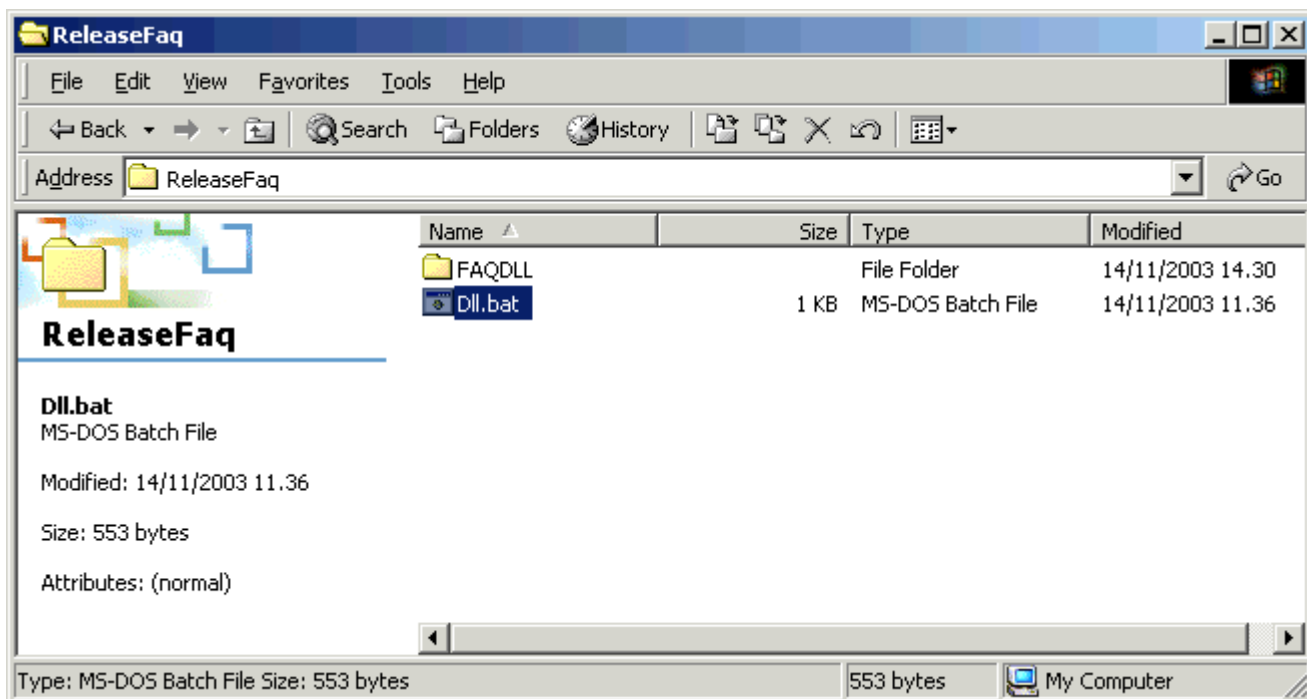


10. Chiudere la Finestra premendo il pulsante "Close":

11. Aprire la cartella "C:\OpenSissi\DOCUMENTI\ReleaseFaq".



12. Fare "doppio clic" sul programma "Dll.bat", che sarà in tal modo eseguito.



13. Comparirà la seguente finestra :

```

C:\> Command Prompt
Microsoft Windows 2000 [Version 5.00.2195]
(C) Copyright 1985-2000 Microsoft Corp.

C:\> cd releaseFaq

C:\ReleaseFaq> dll
'Attendere prego Copia di file in corso....'
  1 file(s) copied.
  1 file(s) copied.
  1 file(s) copied.
  1 file(s) copied.
  1 file(s) copied.
'Attendere prego registrazione di file in corso....'
'Fine aggiornamento premere un tasto'
''pause' is not recognized as an internal or external command,
operable program or batch file.

C:\SISSI\SYS32>

```

Al termine dell'esecuzione del file "Dll.bat" aprire il programma Sissi e riprovare ad effettuare l'importazione delle tabelle. Qualora l'errore dovesse persistere, contattare il NUMERO VERDE.

19. Quale procedura è necessario eseguire per aggiornare correttamente l'anagrafe delle scuole?

Per aggiornare l'anagrafe delle scuole è necessario eseguire l'aggiornamento del file anagrafico delle scuole in formato testo attraverso l'attivazione del file scuole.exe, e successivamente eseguire la procedura di allineamento presente sul SISSI.

Vi consigliamo pertanto di stampare le istruzioni ed utilizzare la stampa come guida all'installazione.

Istruzioni:

1. **Effettuare la procedura di backup.**

Seguire le istruzioni riportate sul manuale presente in WEBINTRANET (Pronto intervento ➤ postazione di lavoro ➤ Salvataggio e ripristino ➤ Manuale salvataggio ripristino).

2. Fare 'clic' con il mouse sulla scritta **scuole.exe**.

3. Comparirà la finestra 'Download del file ...';

4. Premere il pulsante 'Salva';

5. Comparirà la finestra 'Salva con nome...'; per effettuare il salvataggio nel path "c:|" del proprio computer selezionare dal menù a tendina "Salva in:" la voce "c:"

6. Premere il pulsante 'Salva';

7. Fare "doppio clic" con il mouse sul file salvato (c:\scuole.exe).

8. Viene visualizzata la finestra di "WinZip Self-Extractor" e in automatico compare l'indicazione "C:\SISSI\...";



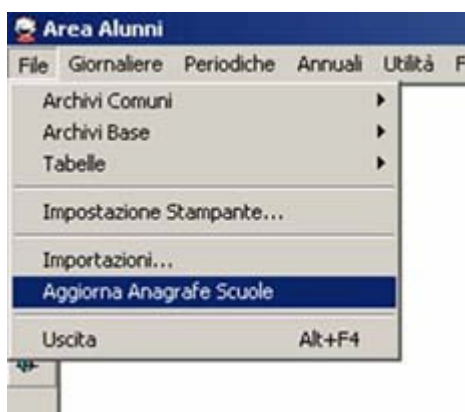
9. Fare 'clic' sul pulsante Unzip.

10. Sulla finestra successiva premere il pulsante 'Ok'.

In questo modo verrà aggiornato il file anagrafico delle scuole in formato testo da fornire al SISSI per l'allineamento della base dati.

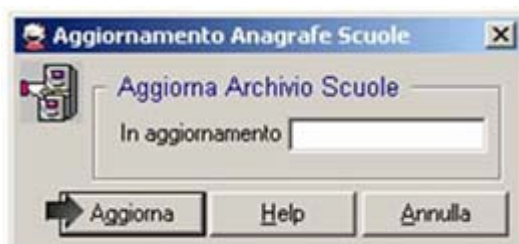
Per effettuare tale allineamento eseguire le istruzioni successive.

11. Accedere all'applicativo SISSI, in qualunque area funzionale, e selezionare dal menù File la voce Aggiorna Anagrafe Scuole.



12. Cliccare sul tasto Aggiorna ed attendere la fine della procedura di aggiornamento.

N.B. L'operazione potrebbe richiedere alcuni minuti.



13. Selezionare File ➤ Archivi comuni ➤ Dati Utente e verificare il corretto caricamento dei nuovi codici:
 1. nel caso di nuovi codici (Istituto Comprensivo, ...) verificarne prima l'esistenza ovvero se risulta già inserito all'interno di 'Dati Utente'; in caso contrario inserire un nuovo record;
 2. nel caso di scuola con variazione di codice meccanografico posizionarsi sul relativo record in 'Dati Utente' e facendo 'click' sull'elenco posto sulla destra del campo 'codice meccanografico' selezionare dall'elenco il nuovo codice e salvare i dati modificati mediante il pulsante 'SALVA'.
14. Terminate le operazioni di aggiornamento dei codici verificare il loro utilizzo nelle diverse aree applicative. **Procedere con le normali attività solo dopo una corretta verifica dei codici.**
15. **Solo nel caso si verificassero problemi** effettuare il restore per ripristinare la situazione iniziale.

20. Come si effettua la verifica o l'inserimento di un Comune italiano nel programma Sissi?

Sissi in rete:

Posizionarsi sulla postazione server, procedere da
Start/Avvio ➤ Programmi ➤ Sissi ➤ Utilità ➤ Attivazione Programmi

Sissi ministeriale:

Da una qualsiasi Area del Sissi entrare in **File ➤ Archivi comuni ➤ Comuni**, selezionare la funzione "cambia vista" dal menu "modifica" e ricercare attraverso la funzione di ricerca il comune interessato.

Procedere come segue a seconda del caso, indipendente se si lavora sul Sissi ministeriale o sul Sissi in rete:

Caso 1 - Comune già presente:

Se il comune esiste, verificare la correttezza dei dati inseriti, se tale record contiene dati non corretti allora è necessario inserire un nuovo record da **File ➤ Archivi comuni ➤ Comuni** e annotare il corrispondente valore presente nel campo ID (identificativo);

N.B. L'identificativo del comune non necessariamente deve coincidere con il codice catastale ai fini di una corretta gestione dell'anagrafica degli alunni o dei dipendenti.

Caso 2 – Comune non presente:

Se il comune non risulta essere presente è necessario inserirlo da **File ➤ Archivi comuni ➤ Comuni** prestando attenzione al campo "codice catastale" che dovrà essere preventivamente verificato;

Caso 3 – Presenza di più Comuni con la stessa descrizione:

Se esistono più comuni con la stessa descrizione è necessario selezionare il record contenente i dati corretti, annotando l'ID (identificativo).

N.B. Nella fase di gestione dell'anagrafica di un alunno o di un dipendente, nell'atto dell'inserimento del comune di nascita o di residenza , è necessario selezionare il

comune , mediante l'apposito pulsante di "ricerca su: comuni", il cui identificativo corrisponde al record corretto.

21. Come procedere per deinstallare il programma Sissi in Rete?

Occorre eseguire il file [DeinstallazioneSissi in rete.pdf](#), seguendo le istruzioni in esso contenute, avvalendosi del supporto di un tecnico locale.

22. Quale procedura deve essere eseguita se sulla postazione principale, effettuando l'importazione delle tabelle appare il messaggio : " Errore nel DataBase di origine per il Pipeline:"?

Attenzione: Effettuare le operazioni di seguito riportate con il supporto di un tecnico locale

1. Verificare in "ODBC"à "DSN di Sistema" o " DSN Utente " la presenza di tutti i link (puntamenti) ai file .MDB:

Se l'applicazione sissi è installata su C:\ deve risultare:

ALU_IMP ↗ C:\SISSI\APP\ALU\PRG\EXT\ALU_IMP.MDB;
BIB_IMP ↗ C:\SISSI\APP\BIB\PRG\EXT\BIB_IMP.MDB;
BIL_IMP ↗ C:\SISSI\APP\BIL\PRG\EXT\BIL_IMP.MDB;
CNT_IMP ↗ C:\SISSI\APP\CNT\PRG\EXT\CNT_IMP.MDB;
FIS_IMP ↗ C:\SISSI\APP\FIS\PRG\EXT\FIS_IMP.MDB;
LTS_IMP ↗ C:\SISSI\APP\LTS\PRG\EXT\LTS_IMP.MDB;
MAG_IMP ↗ C:\SISSI\APP\MAG\PRG\EXT\MAG_IMP.MDB;
PER_IMP ↗ C:\SISSI\APP\PER\PRG\EXT\PER_IMP.MDB;
RET_IMP ↗ C:\SISSI\APP\RET\PRG\EXT\RET_IMP.MDB;
PRE1996 ↗ C:\PRE1996\CONG.MDB

Se l'applicazione sissi è installata su D:\ deve risultare:

ALU_IMP ↗ D:\SISSI\APP\ALU\PRG\EXT\ALU_IMP.MDB;
BIB_IMP ↗ D:\SISSI\APP\BIB\PRG\EXT\BIB_IMP.MDB;
BIL_IMP ↗ D:\SISSI\APP\BIL\PRG\EXT\BIL_IMP.MDB;
CNT_IMP ↗ D:\SISSI\APP\CNT\PRG\EXT\CNT_IMP.MDB;
FIS_IMP ↗ D:\SISSI\APP\FIS\PRG\EXT\FIS_IMP.MDB;
LTS_IMP ↗ D:\SISSI\APP\LTS\PRG\EXT\LTS_IMP.MDB;
MAG_IMP ↗ D:\SISSI\APP\MAG\PRG\EXT\MAG_IMP.MDB;
PER_IMP ↗ D:\SISSI\APP\PER\PRG\EXT\PER_IMP.MDB;
RET_IMP ↗ D:\SISSI\APP\RET\PRG\EXT\RET_IMP.MDB;
PRE1996 ↗ D:\PRE1996\CONG.MDB

2. Se i link indicati in precedenza non sono presenti ricrearli;
3. Procedere con l'importazione delle tabelle;
4. Se l'errore persiste, reinstallare MS Access e ricreare i link.
5. Procedere con l'importazione delle tabelle;

Se l'errore persiste reinstallare Sissi.

23. Come operare nel caso in cui, in seguito all'aggiornamento di sissi in rete versione 2007/6, con database Sybase, accedendo all'area conversione si visualizza il messaggio: - transaction error code - 1 (uno) data base error code – 110 ?

Al fine di risolvere l'anomalia, si invita ad eseguire le seguenti istruzioni dopo aver effettuato preventivamente un **Backup** dalla postazione server.

Si specifica altresì che le esecuzioni di tali istruzioni non garantiscono il corretto funzionamento di altri eventuali applicativi che utilizzano la stessa base dati del SISSI.

1) Se si usa l'Area Nuovo Bilancio di SISSI operare come segue:

Posizionarsi sulla postazione da cui si lancia la conversione della base dati (postazione server).
Accedere alla cartella \SISSISYS\SQL e rinominare il file **eds22400.syb** presente nella cartella in **eds22400.syb.old**.

Scaricare il file [S28983-01.exe](#) sul desktop e cliccare 2 volte sul file scaricato

Modificare l' Unzip to Folder in C:\ o D:\ in base all'installazione di Sissi (presenza cartella c:\sissi o d:\sissi)

Cliccare su Unzip

Cliccare su OK

Cliccare su Close

Successivamente lanciare la conversione della base dati.

Infine, accedere alla cartella \SISSISYS\SQL, eliminare il file **eds22400.syb** e rinominare il file **eds22400.syb.old** in **eds22400.syb**.

2) Se si usa il Bilancio di applicativi diversi da SISSI operare come segue:

Posizionarsi sulla postazione da cui si lancia la conversione della base dati (postazione server).
Accedere alla cartella \SISSISYS\SQL e rinominare il file **eds22400.syb** presente nella cartella in **eds22400.syb.old**.

Scaricare il file [S28983-02.exe](#) sul desktop e cliccare 2 volte sul file scaricato

Modificare l' Unzip to Folder in C:\ o D:\ in base all'installazione di Sissi (presenza cartella c:\sissi o d:\sissi)

Cliccare su Unzip

Cliccare su OK

Cliccare su Close

Successivamente lanciare la conversione della base dati.

Infine, accedere alla cartella \SISSISYS\SQL, eliminare il file **eds22400.syb** e rinominare il file **eds22400.syb.old** in **eds22400.syb**.

9. Quale procedura occorre eseguire se, a seguito dell'aggiornamento 2008/5 ed effettuando la conversione del db, si riceve il seguente messaggio di errore: "errore transaction error code - 1 data base error code - 356 " ?

Per rendere disponibile la correzione è necessario eseguire i passi di seguito indicati:

1. Salvare il file [S46731T-01.exe](#) sul desktop della postazione server ;
2. Chiudere tutte le Aree di SISSI se eventualmente aperte;
3. Lanciare l'eseguibile effettuando un doppio click sul file;
4. Digitare C:\ se esiste la cartella Sissi in C:\,altrimenti digitare D:\;
5. Cliccare su Unzip;

6. Cliccare su Ok;
7. Cliccare su Close;
8. Rieseguire la conversione da Start→Programmi→Sissi→Utilità→Area Conversioni.