




# Trasmissione dei dati di Bilancio di cui alla C.M. 30 del 14 marzo 2003

## **Guida di riferimento**

per le scuole che utilizzano, per la gestione del Bilancio, applicazioni diverse  
da SISSI e *SISSI in rete*

	Accanto alla lente sul bordo della pagina sono riportati approfondimenti.
	Accanto all'uomo che legge il giornale sono indicate notizie utili al miglioramento dell'operatività.
	Accanto allo STOP sono riportati aspetti cui prestare attenzione.

### **Convenzioni Utilizzate**

<b>Nome</b>	<b>Descrizione</b>
SIMPI	Sistema Informativo del Ministero dell'Istruzione, dell'Università e della Ricerca
SISSI	Sistema Integrato delle Segreterie Scolastiche Italiane
WINZIP	Software per l'archiviazione e la compressione dei file. Viene utilizzato (in automatico) per estrarre e copiare i file contenenti i dati di bilancio
PDL 6	Postazione di lavoro Principale della Segreteria Scolastica

### **PREMESSA**

Questa Guida è rivolta alle scuole che, per la gestione del Bilancio, utilizzano applicazioni diverse da SISSI e SISSI in rete.

Allo scopo di favorire gli adempimenti connessi alla trasmissione delle informazioni relative al Programma Annuale e ai Dati di Gestione delle Istituzioni scolastiche, il Ministero dell'Istruzione, dell'Università e della Ricerca, ha adeguato la soluzione tecnologica sperimentata nel 2002 in alcune regioni pilota, per consentire il trasferimento anche delle informazioni relative all'esercizio 2006.

Le informazioni, predisposte dalle scuole secondo uno specifico tracciato record, potranno essere trasmesse, via internet o intranet, ad una base dati centralizzata accessibile dai competenti Uffici dell'Amministrazione.

## **INFORMAZIONI DI CARATTERE GENERALE**

### **Cosa inviare**

Le informazioni relative al Programma Annuale, ai Dati di Gestione, le Modifiche al Programma Annuale ed il Consuntivo (modelli K e M) delle Istituzioni scolastiche.

Le modalità sono riportate nella C.M. n.30 del 14 marzo 2003.

### **Quando effettuare l'invio**

La trasmissione deve essere effettuata nel rispetto della periodicità e delle scadenze previste dalle disposizioni impartite dall'Amministrazione.

### **Come predisporre le informazioni per l'invio**

Prima di effettuare l'invio dei dati è necessario verificare che le informazioni richieste dalla normativa siano presenti nella base dati dell'applicazione per il Bilancio.

Per ciò che riguarda i dati di gestione è necessario aver registrato tutti i movimenti contabili del mese oggetto di trasmissione; si suggerisce inoltre di effettuare la stampa del registro di cassa del mese oggetto di trasmissione.

Il file predisposto deve rispettare le indicazioni tecniche allegate alla cm n 30 del 14 marzo 2003.



**Prima di inviare i dati del Consuntivo di un AF ci si dovrà accertare di aver inviato i dati di Gestione del dicembre dello stesso anno finanziario.  
I dati relativi alla Gestione del mese comprendono il totale delle somme fino al mese oggetto dell'elaborazione.**

## **OPERAZIONI PRELIMINARI**

Le informazioni oggetto della trasmissione devono essere preliminarmente estratte dalla base dati dell'applicazione utilizzata registrando i dati in una apposita cartella della PdL collegata ad internet se la trasmissione sarà effettuata tramite internet, sull'unità floppy A se i dati saranno inviati tramite intranet.

### **Predisposizione dei file per la trasmissione**

#### **1. Trasmissione via intranet**

- 1.1. Il file con estensione ".zip", precedentemente predisposto, deve essere "scompattato" e i file ".txt" contenuti devono essere salvati nella cartella "Documenti" del Desktop della PDL 6. Per effettuare l'operazione:
- 1.2. Inserire il dischetto contenente il file con estensione ".zip" nel lettore floppy della PDL 6
- 1.3. Aprire "Risorse del computer" e fare doppio clic sull'unità floppy (A:)
- 1.4. Fare doppio clic sul file ".zip" e attendere l'avvio di Winzip
- 1.5. Fare clic sul pulsante "Extract" nella barra degli strumenti di Winzip
- 1.6. Selezionare la cartella "Documenti" del desktop e confermare l'operazione con un clic su "Extract"

#### **2. Trasmissione via internet**

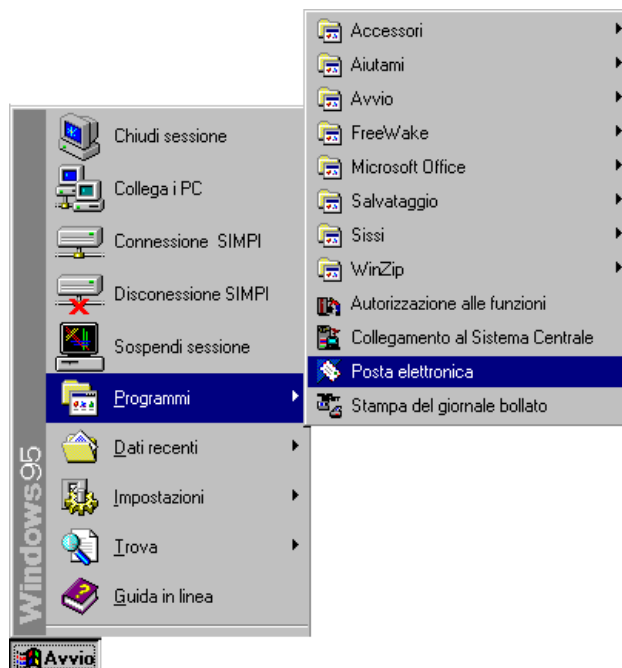
- 2.1. Il file con estensione ".zip", precedentemente predisposto deve essere "scompattato" ed i file ".txt" contenuti devono essere salvati in una cartella la cui selezione sarà richiesta al momento della trasmissione.

Al termine delle operazioni descritte, è possibile procedere alla trasmissione dei dati, via **intranet** seguendo le istruzioni riportate nel successivo **punto A** o via **internet**, attenendosi alle istruzioni del **punto B**.

## ACCESSO ALLA FUNZIONE DI TRASMISSIONE DEI DATI

Dalla postazione di lavoro principale della segreteria (PDL 6):

1. effettuare la "Connessione Simpi";
2. attivare la "Posta Elettronica":



3. accedere alla Intranet; dal menu di sinistra della home page attivare il menu "Servizi" e fare clic su "Dati Nuovo Bilancio";
4. Fare clic su "Invia i dati"; verrà presentata la finestra di accesso:

Per accedere alla funzione di invio dei dati è necessario inserire il codice meccanografico dell'Istituto principale e fare clic sul pulsante "Invio Dati".  
Verrà presentata la Finestra Principale.



## UTILIZZO DELLA FUNZIONE

### - INVIO DEI DATI -

Nella Finestra Principale si dovrà selezionare:

- Estrazione dei dati da file di tipo TXT
- la tipologia di informazioni da trasmettere (Programma annuale, Dati Gestionali/Modifiche PA, Consuntivo) con il relativo riferimento temporale



The screenshot shows the 'Bilancio Scuole' interface. At the top, it displays 'Codice Meccanografico Istituto Principale UDIC82500C'. Below this, there are three radio button options for data extraction: 'Estrazione dei dati da file di tipo TXT', 'Programma Annuale', and 'Consuntivo-Modello K e Modello M'. Each option has a corresponding 'anno finanziario' dropdown menu set to '2002'. The 'Programma Annuale' option also includes a 'mese' dropdown menu set to 'Gennaio'. At the bottom, there are two buttons: 'Invio Dati' and 'Indietro'. Red lines are drawn over the interface to highlight the 'Estrazione dei dati da file di tipo TXT' option and the 'Invio Dati' button.

Effettuate le selezioni fare clic su "Invio Dati"

#### DATI DA TRASMETTERE E RIFERIMENTO TEMPORALE

Si dovrà selezionare l'estrazione dei dati relativi al Programma Annuale, dei dati relativi alla Gestione dell'Esercizio Finanziario; quest'ultima selezione va utilizzata anche per le Modifiche al Programma Annuale. Inoltre è possibile trasmettere i dati del Consuntivo.

Una volta effettuata la selezione, si dovrà indicare il riferimento temporale.



**I dati del Programma Annuale devono essere trasmessi con periodicità annuale dopo l'approvazione. Per i Dati Gestionali e delle Modifiche al Programma Annuale possono essere trasmesse informazioni fino al mese precedente a quello corrente.**  
**Le modifiche al programma annuale con delibera del Consiglio d'Istituto verranno trasmesse solo se ne è stata acquisita l'approvazione entro il mese per cui è stato selezionato l'invio.**  
**Prima di inviare il dati del Consuntivo di un AF ci si dovrà accertare di aver inviato i dati di Gestione del dicembre dello stesso AF.**

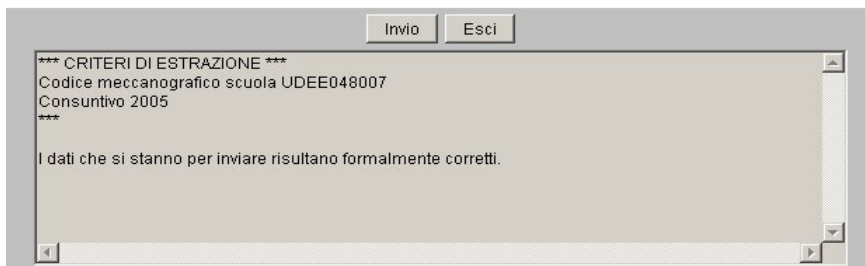
### CONFERMA DELL'INVIO DEI DATI

Dopo aver confermato con un clic su "Invio Dati", attendere che venga presentata la schermata riportata di seguito:

Quando verrà presentato il messaggio "I dati che si stanno per inviare risultano formalmente corretti" premere il pulsante "Invio".

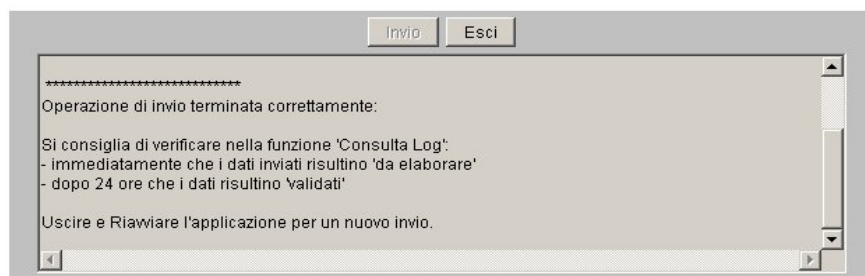
Attendere il completamento dell'operazione.

Bilancio Scuole




In caso di esito positivo, di seguito al suddetto messaggio verrà presentato il messaggio "Operazione di invio terminata correttamente".

Bilancio Scuole



Facendo clic su "Esci" verrà visualizzata nuovamente la finestra di accesso all'applicazione.

	<p><b>ATTENZIONE!</b> Le due fasi sopra descritte possono durare alcuni secondi, durante i quali è necessario non effettuare altre operazioni e non chiudere il browser.</p>
---	--

**- VERIFICA DELL'ESITO DELLE TRASMISSIONI EFFETTUATE -**

Dalla finestra di accesso all'applicazione è possibile consultare l'esito delle trasmissioni effettuate e verificarne lo stato dell'elaborazione.

Per accedere alla funzione di consultazione dell'esito è necessario inserire il codice meccanografico della scuola e fare clic sul pulsante "Consulta Log".

**Bilancio Scuole**

Codice Meccanografico Istituto



Il sistema provvede all'aggiornamento delle informazioni relative all'esito dell'invio solo successivamente all'elaborazione e alla validazione dei dati, pertanto la consultazione della log immediatamente successiva alla trasmissione potrebbe fornire informazioni non aggiornate.

Si raccomanda di verificare l'esito dell'invio nei giorni successivi alla trasmissione dei dati.

Una volta effettuato il clic su "Consulta Log", selezionare l'Anno Finanziario. Verrà presentata una finestra simile alla seguente:

### Bilancio Scuole

Codice Meccanografico Istituto UDEE048007

Anno finanziario

Tipo dati	Fino al mese di	Anno	Data acquisizione	Progressivo	Data trasmissione	Stato dati trasmessi	Errori
<b>Consuntivo</b>	--	<b>2005</b>	<b>11/09/2006 02:38:38</b>	<b>2</b>	<b>11/09/2006 02:38:15</b>	<b>VALIDATI</b>	--
Consuntivo	--	2005	--	1	11/09/2006 02:36:31	Dati da ritrasmettere	c_modk.txt RIGA 2 CAMPO 6
<b>Dati Gestionali/Modifiche PA</b>	<b>GEN</b>	<b>2005</b>	<b>11/09/2006 02:43:40</b>	<b>2</b>	<b>11/09/2006 02:43:18</b>	<b>VALIDATI</b>	--
Dati Gestionali/Modifiche PA	GEN	2005	--	1	11/09/2006 02:42:03	Dati da ritrasmettere	mpasfin.txt RIGA 1 CAMPO 9
<b>Programma Annuale</b>	--	<b>2005</b>	<b>11/09/2006 02:35:51</b>	<b>2</b>	<b>11/09/2006 02:35:17</b>	<b>VALIDATI</b>	--
Programma Annuale	--	2005	--	1	11/09/2006 02:32:34	Dati da ritrasmettere	IPCON.TXT RIGA 6 CAMPO 6

indietro



*Anno Finanziario:* permette di selezionare l'anno di riferimento della consultazione dei log.

*Tipo dati:* riporta la distinzione tra dati del Programma annuale e Dati Gestionali/Modifiche al Programma Annuale.

*Fino al mese di:* riferimento relativo ai soli dati Gestionali/Modifiche (selezionato nella Finestra Principale).

*Anno:* anno finanziario (selezionato nella Finestra Principale).

*Data Acquisizione:* riporta la data e l'ora in cui i dati sono stati acquisiti dal sistema.

*Progressivo:* indicatore numerico assegnato dal sistema; si può notare nell'esempio come la numerazione sia diversa per i dati del Programma Annuale rispetto a quelli Gestionali.

*Data Trasmissione:* riporta la data e l'ora dell'invio dei dati.

*Stato dati trasmessi:* riporta l'avvenuta trasmissione e le eventuali sostituzioni a seguito di un nuovo invio di dati relativi allo stesso periodo. Si consiglia di far riferimento alla legenda presente nella parte alta della schermata.

*Errori :* riporta i file errati e il punto esatto dell'errore all'interno dello stesso.

## B) TRASMISSIONE DATI VIA INTERNET

1. Dalla postazione di lavoro connessa ad internet e, da cui siano raggiungibili i file in formato txt con i dati da trasmettere, accedere alla home page del sito Internet del Ministero dell'Istruzione, dell'Università e della Ricerca (<http://www.istruzione.it>) e cliccare la voce "istituzioni scolastiche" della box "area riservata".
2. dopo aver effettuato l'autenticazione digitando il proprio codice utente e la password nella box successivamente proposta, si accede alla schermata di accesso ai servizi ove occorre selezionare la voce "Webintranet" che consente di accedere alla intranet del MIUR
3. dal menu di sinistra della home page intranet attivare il menu "Nuovo Bilancio" e fare clic su "Rilevazione";


1. Nella Finestra proposta si dovrà selezionare:

- 1.1. Estrazione dei dati da file di tipo TXT

- 1.2. la tipologia di informazioni da trasmettere (Programma annuale, Dati Gestionali/Modifiche PA, Consuntivo) ed il relativo riferimento temporale

- 1.3. Effettuate le selezioni fare clic su "Invio Dati"

1. Qualora richiesto dal sistema in una successiva schermata, occorrerà dare risposta affermativa alla richiesta di registrazione del certificato che abilita all'accesso alla rete pubblica.
2. Nella successiva finestra l'utente dovrà selezionare la cartella con i file txt da trasmettere

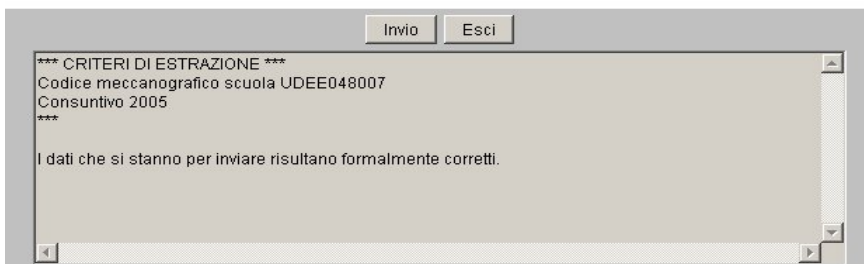
	<p>1. I dati del Programma Annuale devono essere trasmessi con periodicità annuale dopo l'approvazione. Per i Dati Gestionali e delle Modifiche al Programma Annuale possono essere trasmesse informazioni fino al mese precedente a quello corrente. Le modifiche al programma annuale con delibera del Consiglio d'Istituto verranno trasmesse solo se ne è stata acquisita l'approvazione entro il mese per cui è stato selezionato l'invio. Prima di inviare i dati del Consuntivo di un AF ci si dovrà accertare di aver inviato i dati di Gestione del dicembre dello stesso AF.</p>
---	--

1. Dopo aver confermato con un clic su "Invio Dati", attendere che venga presentata la schermata riportata di seguito:

1. Quando verrà presentato il messaggio "I dati che si stanno per inviare risultano formalmente corretti" fare clic su "Invio".

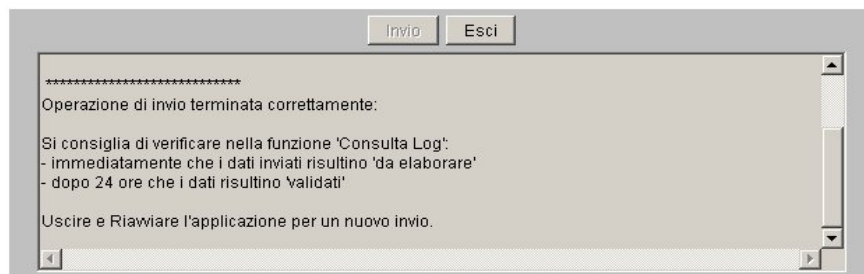
Attendere il completamento dell'operazione.

Bilancio Scuole



2. In caso di esito positivo, di seguito al suddetto messaggio verrà presentato il messaggio "Operazione di invio terminata correttamente".

Bilancio Scuole



1. Facendo clic su "Esci" verrà visualizzata nuovamente la finestra di accesso all'applicazione.

	<p><b>ATTENZIONE!</b> Le due fasi sopra descritte possono durare alcuni secondi, durante i quali è necessario non effettuare altre operazioni e non chiudere il browser.</p>
--	--

**- VERIFICA DELL'ESITO DELLE TRASMISSIONI EFFETTUATE -**

Dalla finestra di accesso all'applicazione è possibile consultare l'esito delle trasmissioni effettuate e verificarne lo stato dell'elaborazione.

Per accedere alla funzione di consultazione dell'esito è necessario inserire il codice meccanografico della scuola e fare clic sul pulsante "Consulta Log".

**Bilancio Scuole**

Codice Meccanografico Istituto



Il sistema provvede all'aggiornamento delle informazioni relative all'esito dell'invio solo successivamente all'elaborazione e alla validazione dei dati, pertanto la consultazione della log immediatamente successiva alla trasmissione potrebbe fornire informazioni non aggiornate.

Si raccomanda di verificare l'esito dell'invio nei giorni successivi alla trasmissione dei dati.

Una volta effettuato il clic su "Consulta Log", selezionare l'Anno Finanziario. Verrà presentata una finestra simile alla seguente:

### Bilancio Scuole

Codice Meccanografico Istituto UDEE048007

Anno finanziario

Tipo dati	Fino al mese di	Anno	Data acquisizione	Progressivo	Data trasmissione	Stato dati trasmessi	Errori
<b>Consuntivo</b>	--	2005	11/09/2006 02:38:38	2	11/09/2006 02:38:15	<b>VALIDATI</b>	--
Consuntivo	--	2005	--	1	11/09/2006 02:36:31	Dati da ritrasmettere	c_modk.txt RIGA 2 CAMPO 6
<b>Dati Gestionali/Modifiche PA</b>	GEN	2005	11/09/2006 02:43:40	2	11/09/2006 02:43:18	<b>VALIDATI</b>	--
Dati Gestionali/Modifiche PA	GEN	2005	--	1	11/09/2006 02:42:03	Dati da ritrasmettere	mpasfin.txt RIGA 1 CAMPO 9
<b>Programma Annuale</b>	--	2005	11/09/2006 02:35:51	2	11/09/2006 02:35:17	<b>VALIDATI</b>	--
Programma Annuale	--	2005	--	1	11/09/2006 02:32:34	Dati da ritrasmettere	IPCON.TXT RIGA 6 CAMPO 6

indietro



*Anno Finanziario:* permette di selezionare l'anno di riferimento della consultazione dei log.

*Tipo dati:* riporta la distinzione tra dati del Programma annuale e Dati Gestionali/Modifiche al Programma Annuale.

*Fino al mese di:* riferimento relativo ai soli dati Gestionali/Modifiche (selezionato nella Finestra Principale).

*Anno:* anno finanziario (selezionato nella Finestra Principale).

*Data Acquisizione:* riporta la data e l'ora in cui i dati sono stati acquisiti dal sistema.

*Progressivo:* indicatore numerico assegnato dal sistema; si può notare nell'esempio come la numerazione sia diversa per i dati del Programma Annuale rispetto a quelli Gestionali.

*Data Trasmissione:* riporta la data e l'ora dell'invio dei dati.

*Stato dati trasmessi:* riporta l'avvenuta trasmissione e le eventuali sostituzioni a seguito di un nuovo invio di dati relativi allo stesso periodo. Si consiglia di far riferimento alla legenda presente nella parte alta della schermata.

*Errori :* riporta i file errati e il punto esatto dell'errore all'interno dello stesso.

## **LOG DELLE TRASMISSIONI EFFETTUATE**

A fronte di ogni trasmissione di dati con esito corretto, l'applicazione, registra, nella cartella "C:\\" della Postazione di lavoro utilizzata (PDL 6), un file denominato "BildDataLogyyyyymmvgg.log". I caratteri yyyyymmvgg del nome del file esprimono, nel formato anno mese giorno, la data di effettuazione dell'invio; ad esempio, la presenza del file denominato "BildDataLog20030513.log" attesta l'avvenuta corretta trasmissione dei dati il 13 maggio 2003.

In modo analogo, in caso di trasmissione dei dati con esito non corretto, l'applicazione, registra nella cartella "Documenti" del Desktop un file denominato "BilErrLogyyyyymmvgg.log". L'esame del contenuto di questo file può essere utile per risalire alle cause che hanno determinato la mancata trasmissione.